

## บทที่ 1 ความน่า

บทนำ

องค์การบริหารส่วนตำบล เป็นหน่วยบริหารราชการส่วนท้องถิ่น ตามรัฐธรรมนูญแห่งราชอาณาจักรไทย พุทธศักราช 2540 บทบาท อำนาจหน้าที่และความรับผิดชอบมีความเป็นอิสระพอสมควร ความสำคัญในรัฐธรรมนูญฉบับปัจจุบัน ให้ความสำคัญกับการกระจายอำนาจให้แก่องค์กรปกครองส่วนท้องถิ่น โดยกำหนด กรอบความเป็นอิสระในการกำหนดนโยบายที่จะดำเนินการในการบริหารด้านต่าง ๆ ตามอำนาจหน้าที่ของตนเอง ประกอบกับพระราชบัญญัติกำหนดแผนและขั้นตอนการกระจายอำนาจให้แก่องค์กรปกครองส่วนท้องถิ่น พ.ศ. 2542 โดยถ่ายโอนภารกิจในการให้บริการสาธารณะที่จำเป็น และรายได้ ที่รัฐจัดเก็บให้แก่องค์กรปกครองส่วนท้องถิ่น เพิ่มขึ้น การดำเนินการบริการขององค์กรปกครองส่วนท้องถิ่น ทุก ๆ ด้าน ให้เกิดประโยชน์สูงสุด มีความโปร่งใส สามารถตรวจสอบได้ทุกขั้นตอน การวางแผนในการดำเนินการบริหารจึงเป็นกลไกที่สำคัญ ที่ทำให้การบริหารเป็นรูปแบบและมีทิศทาง การกำหนดยุทธศาสตร์การพัฒนาที่สมดุล และมีประสิทธิภาพ จะส่งผลให้องค์การบริหารส่วนตำบลสามารถดำเนินการบริหารเป็นไปอย่างมีประสิทธิภาพ แก้ปัญหาได้ถูกจุดอันเกิดประโยชน์แก่ส่วนรวม และทำให้บรรลุตามความมุ่งหมาย

สภาพทั่วไปและข้อมูลพื้นฐานขององค์การบริหารส่วนตำบล

ประวัติความเป็นมาของตำบลหนองปรือ จากคำพูดที่คนปู่เฒ่า อีนแก้วศรี บอกเล่าว่า “ฟังจากผู้เฒ่าผู้แก่เล่ากันมาได้ยี่สิบว่าเมื่อก่อนนั้นตำบลหนองปรือมีความอุดมสมบูรณ์มาก มีลำคลอง แอ่งน้ำ มาก โดยทั่วไป ส่วนมากจะเป็นดินที่นาซึ่งจะมีความเหนียวว่าดินอื่นๆ และเป็นแหล่งของต้นปรือมากมาย หนีไปทางไหนก็พบแต่ต้นปรือแตกกอชุกก้าน ใบมากมาย จนชาวบ้านที่สัญจรไปมา มาทำนาบ้าง มาหาปลาบ้าง มักจะพูดต่อกันมาตามที่ตนพบเห็นว่า ถึงหนองปรือแล้ว บ้างก็เดินผ่านหนองปรือแล้ว และอีกอย่างต้นปรือก็มีความสำคัญในการช่วยดูดซับของเสียจากน้ำ และเป็นที่ย่อยอาศัยของสัตว์น้ำต่างๆ เพราะต้นปรือจะมีรากที่ยึดติดกันแน่น แตกกอชวา ลำต้นเป็นสีเขียว ซึ่งคำว่าตำบลหนองปรือนั้นก็มาจาก คำติดปากที่ชาวบ้านเรียกกัน”(อ้างอิง : โดชนายเงิน อีนแก้วศรี)

จากคำพูดที่นายพิน สุขดำ บอกเล่า “ในครั้งอดีตเคยได้ยินคำเล่าขานให้ฟังว่า สมัยก่อนนั้นแถวบ้านเรานั้นเป็นแอ่งน้ำมากมาย ไม่ว่าจะเป็นนา เป็นคลอง ซึ่งในแหล่งน้ำเหล่านี้ก็จะเต็มไปด้วยต้นปรือ ที่มีลำต้นสีเขียวเรียวยาว ลำต้นกลม เป็นไม้ล้มลุก จะมีใบสีเขียวเล็กๆ ประมาณ 4-5 ใบต่อต้น และจะขึ้นรวมกันเป็นหลายๆ กอ และจะอุดมสมบูรณ์ในน้ำและดินค่อนข้างเหนียว ซึ่งลำต้นของมันยังมีประโยชน์ในการนำเปลือกนอกมาใช้สำหรับมัดหรือผูกของได้เป็นอย่างดี และคุณสมบัติอีกอย่างคือต้นปรือสามารถดูดซับของเสียจากน้ำหรืออยู่ในจำพวกเดียวกับธูปฤาษีก็ได้ คนในสมัยก่อนอาจจะเรียกชื่อ หนองปรือ ตามแหล่งของต้นปรือที่พบเห็นจำนวนมาก ก็ว่าได้ เพราะไม่ว่าแหล่งน้ำอยู่ตรงไหนก็จะพบแต่ต้นปรือขึ้นเรียงรายกันอยู่เต็มไปหมด” (อ้างอิง : โดชนายพิน สุขดำ)

## 1. สภาพทั่วไป

### 1.1 ลักษณะที่ตั้ง อาณาเขตและเขตการปกครอง

องค์การบริหารส่วนตำบลหนองปรืออยู่ห่างจากจังหวัดตรังตามเส้นทางหลวงแผ่นดินถนนสาย 4269 (เทศบาลรัฐา) ระยะทาง 38 กิโลเมตร และห่างจากกรุงเทพมหานคร 790 กิโลเมตร

มีอาณาเขตติดต่อดังนี้

ทิศเหนือ	จดตำบล เขาไพรและคลองปาง
ทิศตะวันออก	จดตำบล โนเตา
ทิศใต้	จดตำบลท่าจิว
ทิศตะวันตก	จดตำบลหนองช้างแล่น , ตำบลควนเมา

อาณาเขตการปกครอง องค์การบริหารส่วนตำบลหนองปรือแบ่งการปกครองออกเป็น 12 หมู่บ้าน ดังนี้

1. หมู่ที่ 1 บ้านคลองฆวน
2. หมู่ที่ 2 บ้านน้ำปลิว
3. หมู่ที่ 3 บ้านโนร่อน
4. หมู่ที่ 4 บ้านควนหนองยาง
5. หมู่ที่ 5 บ้านควนตื้น
6. หมู่ที่ 6 บ้านไทรบ่วง
7. หมู่ที่ 7 บ้านหนองปรือ
8. หมู่ที่ 8 บ้านหนองครก
9. หมู่ที่ 9 บ้านถนนคต
10. หมู่ที่ 10 บ้านไทรทอง
11. หมู่ที่ 11 บ้านปากคลอง
12. หมู่ที่ 12 บ้านเกาะปราง

## 1.2 สภาพภูมิประเทศและลักษณะภูมิอากาศ

องค์การบริหารส่วนตำบลหนองปรือ มีลักษณะภูมิประเทศเป็นทุ่งที่ราบเชิงเขาและพื้นที่ลุ่มค้ำน้ำท่วมขัง สภาพภูมิอากาศ มี 2 ฤดู คือฤดูร้อนกับฤดูฝน โดยเฉพาะในช่วงเดือนสิงหาคมจะเริ่มมีฝนตกมากติดต่อกันไปจนถึงเดือนพฤศจิกายนและเดือนธันวาคม ซึ่งจะมีฝนตกหนัก

## 1.3 สภาพเศรษฐกิจและสังคมโดยภาพรวม

องค์การบริหารส่วนตำบลหนองปรือมีประชากรประกอบอาชีพเกษตรกรรมเป็นอาชีพหลักอันมีส่วนขยายพาราและสวนผลไม้ การทำกิจกรรมและการเลี้ยงสัตว์เพื่อยังชีพ ส่วนการค้ามีอยู่ในเขตชุมชนและองค์การบริหารส่วนตำบลหนองปรือมีเส้นทางคมนาคมที่สามารถติดต่อหมู่บ้าน/ชุมชน ใกล้เคียงที่สะดวกและมีศักยภาพที่จะทำให้เป็นศูนย์กลางการค้าสามารถพึ่งพาตนเองจากรายได้ขององค์การบริหารส่วนตำบลหนองปรือในระดับหนึ่ง

ลักษณะของหมู่บ้าน/ชุมชน ในเขตองค์การบริหารส่วนตำบลหนองปรือจะอยู่ร่วมกันเป็นกลุ่มตามแนวเส้นทางคมนาคม สำหรับแนวใหม่ของการขยายตัวของหมู่บ้าน/ชุมชน ยังคงกระจายอยู่โดยรอบหมู่บ้าน/ชุมชนเดิมบริเวณตลาดคลองมวน และมีบางส่วนขยายตัวไปทางทิศใต้ ทิศเหนือตามริมทางหลวงแผ่นดินถนนสายเทศบาลรัฐฯ

## 2. ด้านโครงสร้างพื้นฐาน

### 2.1 การคมนาคมขนส่งสายหลักในเขตองค์การบริหารส่วนตำบลหนองปรือ

เส้นทางคมนาคมที่องค์การบริหารส่วนตำบลหนองปรือ ใช้เชื่อมระหว่างหมู่บ้าน/ชุมชน ได้แก่

- 1) ทางหลวงแผ่นดินถนนสาย 4269 (เทศบาลรัฐฯ) อำเภอหัวขุด-รัฐฯ
- 2) ถนนองค์การบริหารส่วนตำบลหนองปรือสายหลักสายคลองมวน-เขาสูง
- 3) ทางหลวงแผ่นดินถนนสาย 4267 หัวขุด-หนองบัว
- 4) ถนนองค์การบริหารส่วนตำบลหนองปรือสายหลักสายถนนคต-ต้นปราง
- 5) ถนนทางหลวงชนบทสายคลองมวน-ไผ่ม่วง สาย 4028
- 6) ทางหลวงแผ่นดินถนนสาย 4270 หัวขุด-ไม้เสียบ

### 2.2 การไฟฟ้าในเขตองค์การบริหารส่วนตำบลหนองปรือ

องค์การบริหารส่วนตำบลหนองปรือ มีจำนวนครัวเรือนที่มีไฟฟ้าใช้ 98 %

### 2.3 การประปาในเขตองค์การบริหารส่วนตำบลหนองปรือ

องค์การบริหารส่วนตำบลหนองปรือมีกิจการประปาเป็นของตนเอง มีจำนวนครัวเรือนที่มีประปาใช้ 98 %

### 2.4 การสื่อสารและโทรคมนาคมในเขตองค์การบริหารส่วนตำบลหนองปรือ

มีสำนักงานไปรษณีย์โทรเลขเอกชน จำนวน 1 แห่ง

มีระบบเครือข่ายโทรศัพท์พื้นฐานและเครือข่ายระบบอินเทอร์เน็ต

### 2.5 การจราจรในเขตองค์การบริหารส่วนตำบลหนองปรือ

องค์การบริหารส่วนตำบลหนองปรือมีเส้นทางคมนาคมและระบบการจัดการจราจรที่สะดวกและปลอดภัย โดยมีเส้นทางหลวงแผ่นดินถนน สาย 4269 (เทศบาลฯ)

### 2.6 การใช้ที่ดิน

พื้นที่ส่วนใหญ่เป็นพื้นที่ประกอบการเกษตรโดยอยู่ในเขตองค์การบริหารส่วนตำบลหนองปรือรอบนอก มีการทำสวนยางพารา สวนผลไม้และสวนปาล์ม

## 3. เศรษฐกิจ

### 3.1 โครงสร้างทางเศรษฐกิจ/รายได้ประชากรในเขตองค์การบริหารส่วนตำบลหนองปรือ

การประกอบอาชีพของประชากรมีรายได้ต่อหัวโดยเฉลี่ยแล้ว 20,300 บาท/ปี

### 3.2 การเกษตรกรรม

ลักษณะการประกอบอาชีพในเขตองค์การบริหารส่วนตำบลหนองปรือส่วนใหญ่ประชาชนประกอบอาชีพเกษตรกรรม สำหรับพืชที่ปลูกได้แก่ ยางพารา ผลไม้ มะพร้าวและปาล์มน้ำมัน

### 3.3 การอุตสาหกรรม

ลักษณะการประกอบการอุตสาหกรรมในเขตองค์การบริหารส่วนตำบลหนองปรือเป็นอุตสาหกรรมในครัวเรือนทั้งหมด การประกอบอุตสาหกรรมขนาดใหญ่และกลางไม่มี ส่วนใหญ่การประกอบการใช้แรงงานในครอบครัวเป็นหลัก

### 3.4 การพาณิชย์กรรม/การบริการ

- |                             |               |
|-----------------------------|---------------|
| 1) ประเภทธุรกิจร้านอาหาร    | จำนวน 11 ร้าน |
| 2) ประเภทธุรกิจร้านขายของชำ | จำนวน 54 ร้าน |
| 3) ประเภทธุรกิจบริการ       | จำนวน 17 ร้าน |

### 3.5 การท่องเที่ยว

องค์การบริหารส่วนตำบลหนองปรือมีสถานที่ท่องเที่ยวคือ วัดเขาเทียมป่าและวัดคลอง เขาจันทร์ องค์การบริหารส่วนตำบลหนองปรือจะทำการปรับปรุงและประชาสัมพันธ์ให้กว้างขวางต่อไป

### 3.6 การปศุสัตว์

การประกอบการปศุสัตว์ในเขตองค์การบริหารส่วนตำบลหนองปรือเป็นการเลี้ยงสัตว์เพื่อ ยังชีพส่วนใหญ่ สำหรับสัตว์ที่เลี้ยงได้แก่ วัว เป็ด ไก่ และหมู

## 4. ด้านสังคม

### 4.1 จำนวนประชากร

องค์การบริหารส่วนตำบลหนองปรือ มีจำนวนประชากร 7,470 คน แยกเป็นชาย 3,701 คน หญิง 3,769 คน มีจำนวนครัวเรือน 2,606 ครัวเรือน (ข้อมูลสำนักทะเบียนอำเภอธัญญา) ณ วันที่ 25 เดือน เมษายน พ.ศ.2559

### 4.2 การศึกษา ศาสนา ประเพณีและศิลปวัฒนธรรม

1) ประชาชนในเขตองค์การบริหารส่วนตำบลหนองปรือส่วนใหญ่มีการศึกษาระดับประถมศึกษา 20 % มัธยมศึกษา 50 % ปริญญาตรี 25 % ปริญญาโท 5 %

2) จำนวนสถานศึกษาและศาสนาในเขตองค์การบริหารส่วนตำบลหนองปรือ

- |                                 |              |
|---------------------------------|--------------|
| - โรงเรียนสังกัด สพฐ.ตรัง เขต 2 | จำนวน 4 แห่ง |
| - ศูนย์พัฒนาเด็กเล็ก            | จำนวน 3 แห่ง |
| - วัด                           | จำนวน 3 แห่ง |

3) ขนบธรรมเนียมประเพณีที่สำคัญ ได้แก่ งานเดือนสิบ งานลอยกระทง งานวันสงกรานต์

#### 4.3 การสาธารณสุข

ในเขตองค์การบริหารส่วนตำบลหนองปรือ มีสถานพยาบาล ดังนี้

- |               |              |
|---------------|--------------|
| - ร้ายชายยา   | จำนวน 2 แห่ง |
| - สถานีอนามัย | จำนวน 2 แห่ง |

#### 4.4 การสังคมสงเคราะห์และสวัสดิการสังคม

ประชาชนในเขตองค์การบริหารส่วนตำบลหนองปรือ สามารถขอรับบริการด้านสังคมสงเคราะห์ อาทิ เช่น เบี้ยยังชีพผู้สูงอายุ คนพิการ เป็นต้น

#### 4.5 ความปลอดภัยในชีวิตและทรัพย์สิน

- |                 |              |
|-----------------|--------------|
| 1) ป้อมตำรวจ    | จำนวน 1 แห่ง |
| 2) หมู่บ้าน อปป | จำนวน 6 แห่ง |
| 3) อปพร.        | จำนวน 120 คน |

### 5. ด้านการเมือง-การบริหาร

#### 5.1 โครงสร้างและอำนาจหน้าที่การบริหารงานองค์การบริหารส่วนตำบลหนองปรือ ประกอบด้วย

1) สภาองค์การบริหารส่วนตำบล ประกอบด้วย ประธานสภาองค์การบริหารส่วนตำบลรองประธานสภาองค์การบริหารส่วนตำบล เลขานุการสภาองค์การบริหารส่วนตำบลและสมาชิกสภาองค์การบริหารส่วนตำบล มีหน้าที่ดำเนินนิติบัญญัติตามที่กฎหมายและระเบียบกำหนด ควบคุมตรวจสอบการบริหารงานของผู้บริหารองค์การบริหารส่วนตำบล

2) ผู้บริหารองค์การบริหารส่วนตำบล ประกอบด้วย นายกองดีการบริหารส่วนตำบลรองนายกองดีการบริหารส่วนตำบล และเลขานุการนายกองดีการบริหารส่วนตำบล มีหน้าที่ด้านบริหาร กำหนดนโยบายการบริหารงานในท้องถิ่นตามที่ได้รับอนุมัติหรือเห็นชอบจากสภาองค์การบริหารส่วนตำบลและตามระเบียบกฎหมายอื่น ๆ ที่เกี่ยวข้อง องค์การบริหารส่วนตำบลหนองปรือมีการแบ่งส่วนราชการภายในออกเป็น 3 หน่วยงาน ดังนี้

1. สำนักงานปลัดองค์การบริหารส่วนตำบล
2. กองคลัง
3. กองช่าง

องค์การบริหารส่วนตำบลหนองปรือมีหน้าที่ที่ต้องทำโดยสรุป ดังนี้

1. จัดให้มีและบำรุงรักษาทางน้ำและทางบก
2. รักษาความสะอาดของถนน ทางน้ำ ทางเดินและที่สาธารณะรวมทั้งกำจัด
3. ป้องกันโรคและระงับโรคติดต่อ
4. ป้องกันและบรรเทาสาธารณภัย
5. ส่งเสริมการศึกษา ศาสนา และวัฒนธรรม
6. ส่งเสริมการพัฒนาสตรี เด็ก เยาวชนและผู้พิการ
7. คุ้มครอง ดูแลและบำรุงรักษาทรัพยากรธรรมชาติและสิ่งแวดล้อม
8. บำรุงรักษาศิลปะ จารีตประเพณี ภูมิปัญญาท้องถิ่นและวัฒนธรรมอันดี

มูลฝอยและสิ่งปฏิกูล

ของท้องถิ่น

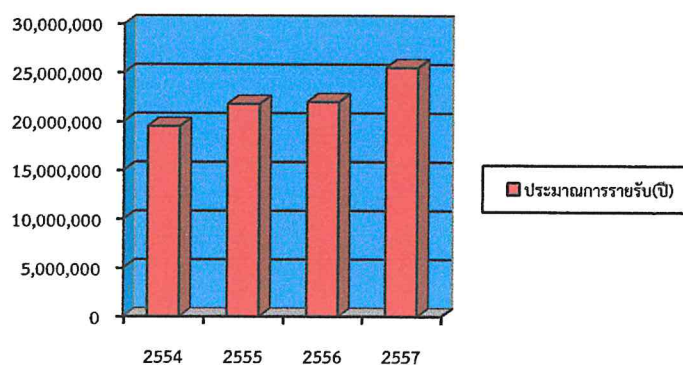
9. ปฏิบัติหน้าที่อื่นตามที่ทางราชการมอบหมาย โดยจัดสรรงบประมาณหรือบุคลากรให้ตาม

ความจำเป็นและสมควร

## 5.2 การคลังท้องถิ่น

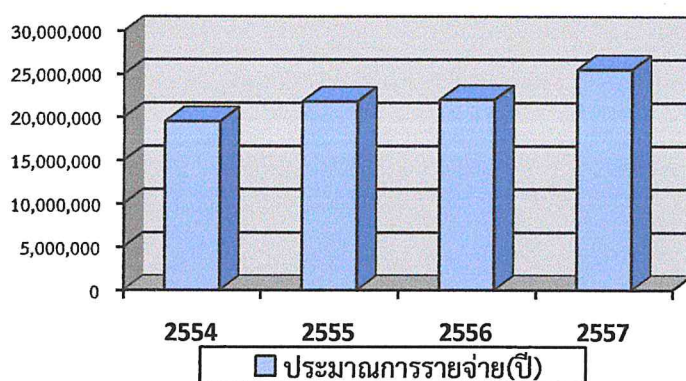
### 1) ประมาณการรายรับ

ประมาณการรายรับ (ปี)	จำนวนเงิน(บาท)
2554	19,500,000
2555	21,800,000
2556	22,000,000
2557	25,500,000



## 2) ประมาณการรายจ่าย

ประมาณการรายจ่าย(ปี)	จำนวนเงิน (บาท)
2554	19,500,000
2555	21,800,000
2556	22,000,000
2557	25,500,000



### 5.3 การดำเนินกิจกรรมพาณิชย์ขององค์การบริหารส่วนตำบล/องค์การชุมชน

- ไม่มี

### 5.4 บทบาท/การมีส่วนร่วมของประชาชนในกิจกรรมทางการเมืองและการบริหาร

องค์การบริหารส่วนตำบลหนองปรือมีบริการประชาชนได้ทั่วถึง และการคลังขององค์การบริหารส่วนตำบลก็สามารถพึ่งพาตนเองได้ในระดับหนึ่ง การบริหารงานขององค์การบริหารส่วนตำบลหนองปรือเป็นไปอย่างมีประสิทธิภาพ ประชาชนมีส่วนร่วมในการพัฒนาท้องถิ่น รวมทั้งประชาชนได้รับข้อมูลข่าวสารการปฏิบัติงานขององค์การบริหารส่วนตำบลหนองปรือได้อย่างทั่วถึง ตลอดจนมีความเข้าใจอันดีระหว่างองค์การบริหารส่วนตำบลกับประชาชน

## 6.ด้านทรัพยากรธรรมชาติและสิ่งแวดล้อม

### 6.1 ทรัพยากรน้ำ

- 1) คลอง 2 สาย สภาพน้ำเป็นน้ำจืด ใช้ประโยชน์ได้
- 2) บึง 7 แห่ง สภาพใช้ประโยชน์ได้บางแห่ง
- 3) ห้วย 10 สาย สภาพน้ำเป็นน้ำจืด ใช้ประโยชน์ได้

## 6.2 ทรัพยากรป่าไม้

- 1) มีพื้นที่ป่า ประมาณ 30 ตร.กม.
- 2) มีสัตว์ป่า ประมาณ 5 ตร.กม

## 6.3 ทรัพยากรธรรมชาติ

มีแร่ดีบุก

## 6.4 สภาพสิ่งแวดล้อม

- 1) คุณภาพแหล่งน้ำ เป็นน้ำจืดใช้ประโยชน์ได้
- 2) อากาศ อยู่ในระดับปานกลาง เนื่องจากองค์การบริหารส่วนตำบลหนองปรือมีความ

แออัดและการใช้เวลานานอยู่ในเกณฑ์น้อย แต่ก็มีโรงงานอุตสาหกรรมขนาดเล็ก อยู่ในเขตพื้นที่องค์การบริหารส่วนตำบลหนองปรือ เช่น โรงน้ำยาง

- 3) ปริมาณขยะ 2.5 ตัน/วัน
- 4) น้ำเสีย ในเขตพื้นที่องค์การบริหารส่วนตำบลหนองปรือ มีปัญหาเรื่องน้ำเสียจากโรงงานน้ำยาง

## บทที่ 2 ข้อมูลทั่วไปของวัดเขาเทียมป่า

### 1.ความเป็นมาของวัดเขาเทียมป่า

วัดเขาเทียมป่า ชื่อเดิม ถ้ำเขาเทียมป่า ตั้งอยู่ในตำบลหนองปรือ อำเภอรัญญา จังหวัดตรัง เป็นแหล่งโบราณคดีสมัยก่อนประวัติศาสตร์สมัยหินใหม่ พบหลักฐานสำคัญคือ ขวานหินขัดแบบมีป่าและแบบไม่มีป่าภาชนะดินเผาเนื้อดินธรรมดาเพื่อไม้แกร่ง (Earthenware) มีทั้งฉวีรัชสีดาขัดมัน ลายกดประทับ ลายเซาะร่อง ขวานภาชนะทรงพาน และภาชนะดินเผาหม้อ 3 ขา ซึ่งเป็นหลักฐานสำคัญที่ใช้ในการกำหนดอายุร่วมกับขวานหินขัด ภาชนะดินเผาหม้อสามขาที่เขเทียมป่าพบเป็นจำนวนมากหลายชิ้น เปรียบเทียบได้กับแหล่งโบราณคดีในประเทศจีน ที่มณฑลชานซี จัดอยู่ในวัฒนธรรมสมัยหินใหม่ของจีน เรียกว่า “วัฒนธรรมหย่างซา”(Yang Shao) มีอายุประมาณ 7,000 ปีมาแล้ว นิยมทำภาชนะดินเผาหม้อ 3 ขา สีดำขัดมัน มีลายขูดขีด ซึ่งภาชนะดินเผาหม้อ 3 ขา วัฒนธรรมลุ่มชานนี้ จะสัมพันธ์กับภาชนะดินเผาหม้อสามขาของไทย พบที่ภาคตะวันตกที่บ้านเก่า จังหวัดกาญจนบุรี และที่ภาคใต้ที่ถ้ำกาซี จังหวัดสุราษฎร์ธานี ที่เขาแอน จังหวัดนครศรีธรรมราช ที่เขารังเกียรติ จังหวัดสงขลา ที่อำเภอมือง จังหวัดกระบี่ ที่เพิงผา หน้าชิงที่เกาะด้อ ตำบลอ่าวนาง เขาหลัก ตำบลศรีบอยา ที่เขาปีนัง จังหวัดตรัง และเขาเทียมป่า จังหวัดตรัง ซึ่งเป็นแหล่งโบราณคดีที่พบภาชนะดินเผาหม้อ 3 ขา ตั้งแต่ประเทศจีนลงมาถึงเทือกเขาทางภาคตะวันตก และเทือกเขาทางภาคใต้ของไทยนั้น เป็นหลักฐานสำคัญอย่างหนึ่ง ที่แสดงถึงการอพยพเคลื่อนย้ายผู้คนจากประเทศจีนลงมายังประเทศไทย และคาบสมุทรภาคใต้เนื่องจากเป็นหลักฐานที่มีความคล้ายคลึงกัน และเจริญร่วมสมัยกัน

ที่เขเทียมป่านอกจากจะพบหลักฐานทางโบราณคดีสมัยก่อนประวัติศาสตร์ประเภทเครื่องมือเครื่องใช้ในชีวิตประจำวัน คือ ขวานหินขัด และภาชนะดินเผาหม้อ 3 ขาแล้ว ยังพบหลักฐานทางโบราณคดีประเภทอาหาร คือกระดูกสัตว์ที่นำมารับประทาน ในชีวิตประจำวันของมนุษย์ที่อาศัยอยู่ในถ้ำเขาเทียมป่า จากการพิสูจน์ตรวจสอบจากผู้เชี่ยวชาญ ดร.อำพันธ์ กิจงาม ได้วิเคราะห์ตรวจสอบแล้วว่ากระดูกสัตว์ที่พบในถ้ำเขาเทียมป่าจำนวนมากหลายชิ้น เป็นกระดูกวัวควาย คงนำมาเป็นอาหารในชีวิตประจำวัน

ดังนั้นจากหลักฐานทางโบราณคดีที่พบบนผิวดินทั้งหมด และจากสภาพภูมิศาสตร์สภาพภูมิประเทศสภาพแวดล้อม สามารถกำหนดได้ว่า ถ้ำเขาเทียมป่า จังหวัดตรัง เป็นแหล่งที่อยู่อาศัยของมนุษย์มาตั้งแต่สมัยหินใหม่ มีอายุประมาณ 2,000-4,000 ปีมาแล้ว

ดังนั้น หากมีการอนุรักษ์แหล่งโบราณคดีถ้ำเขาเทียมป่าไว้เป็นแหล่งศึกษาหาความรู้ทางวิชาการทางโบราณคดี ซึ่งเป็นประวัติศาสตร์สำคัญของท้องถิ่นอำเภอรัญญา และจังหวัดตรัง โดยการสำรวจการขุดค้นเก็บข้อมูลทางโบราณคดีไว้เป็นแหล่งเรียนรู้ พร้อมกับการพัฒนาปรับปรุงสภาพภูมิทัศน์ เพื่อให้เป็นแหล่งท่องเที่ยวในอำเภอรัญญา จังหวัดตรัง เพื่อสร้างรายได้ให้กับประชาชนต่อไป

จากคำบอกเล่าของชาวบ้าน ทราบชื่อว่า “เขาเทียมป่า” มีที่มาจากภูเขามีสถูมสูงไม่มากนัก เทียบได้กับความสูงของต้นไม้ขนาดใหญ่หรือความสูงของป่า

## 2.ที่ตั้ง

ตั้งอยู่หมู่ที่ 8 บ้านหนองครก หมู่ที่ 8 ตำบลหนองปรือ อำเภอรัญญา จังหวัดตรัง ตามหนังสืออนุญาตให้สร้างวัดตั้งแต่วันที่ 2 ธันวาคม 2541

## 3.อาณาเขตติดต่อ

ทิศใต้	จดกับตำบลท่าจีว
ทิศเหนือ	จดกับหมู่ที่ 7 ตำบลหนองปรือ
ทิศตะวันตก	จดกับหมู่ที่ 1 ตำบลหนองปรือ
ทิศตะวันออก	จดกับตำบลท่าจีว

## 4.ลักษณะพื้นที่ โดยทั่วไปของการตั้งวัด

พื้นที่วัดมีลักษณะเป็นพื้นที่เขาหินปูนขนาดเล็กมียอดเขาสูงจาก พื้นราบ ประมาณ 30-40 เมตร ภายในประกอบด้วยถ้ำหลายถ้ำทั้งขนาดเล็ก และขนาดใหญ่ บางถ้ำมีแสงสว่างส่องถึงบางถ้ำอยู่ในพื้นที่ที่เหมาะสมกับการเป็นที่หลบภัยในอดีตเคยมีการขุดดินพื้นถ้ำนำดินไปใส่ในไร่นาเพื่อเพิ่มความอุดมสมบูรณ์ของดิน โดยขุดลงไปลึกราว 1 เมตร ถึงเมตรเศษ

## 5.หลักฐานทางโบราณคดี

- 1.ขวานหินขัดแบบไม่มีปาก และขวานหินขัดแบบมีปาก
- 2.เศษภาชนะดินเผาเนื้อไม่แกร่ง (Earthenware) มีทั้งผิวเรียบขัดมัน ลายกต ประทับ ลายเซาะร่อง ฐานภาชนะทรงพานและขาภาชนะดินเผาแบบหม้อสามขา ภายในกลวง เจาะรูที่ต้นขาปลายขาดัดตรง ซึ่งต่างกับขาหม้อสามขาบ้านเก่า จังหวัดกาญจนบุรีที่ปลายขาแหลม
- 3.ชิ้นส่วนกระดูก จำนวนหลายชิ้น

## 6.ระยะทาง

จากอำเภอห้วยยอด ใช้ถนนพิศาลสีมารักษ์ ขับตรงไปสี่กั๊กซ้ายข้ามทางรถไฟ เลี้ยวซ้ายไปตามถนนห้วยยอด –  
หนองบัว(4270) ตรงไป ระยะทางประมาณ 11 กิโลเมตร มีทางแยกเลี้ยวขวาตามป้ายบอกทางเข้าเขาเทียมป่า

จากหน้าตลาดคลองมวน ตรงไปตามถนนสายคลองมวน – ห้วยยอด ผ่านรพ.สต.บ้านคลองมวน 200 เมตร  
เลี้ยวซ้าย ตามป้ายเขาเทียมป่าไปประมาณ 2 กิโลเมตร ผ่านหน้าโรงเรียนบ้านหนองบัวน้อย 20 เมตร เลี้ยวขวา ไป  
ประมาณ 1 กิโลเมตร เลี้ยวซ้ายตามป้ายเข้าวัด

## 7.อาคารต่างๆ ภายในวัดเขาเทียมป่า

- |                      |                     |
|----------------------|---------------------|
| 1.กุฏิเจ้าอาวาส      | จำนวน 1 หลัง        |
| 2.กุฏิพระภิกษุสามเณร | จำนวน 1 หลัง        |
| 9.โรงธรรม            | จำนวน 1 หลัง        |
| 11.ห้องน้ำสาธารณะ    | จำนวน 2 หลัง 8 ห้อง |

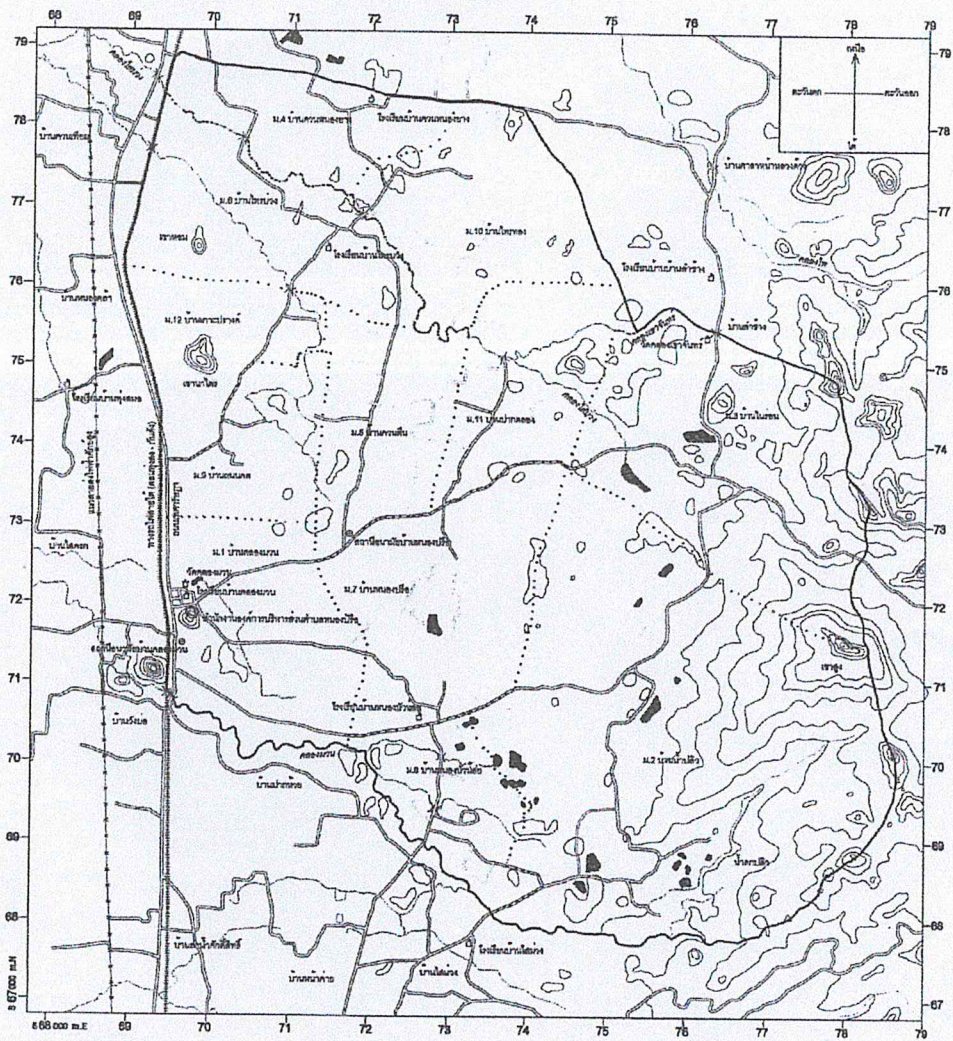
## 8.กิจกรรม จารีตประเพณี

- 1.กิจกรรมการจัดงานประเพณีสงกรานต์
- 2.กิจกรรมการจัดงานวันสำคัญทางศาสนา (วันมาฆบูชา)
- 3.กิจกรรมการจัดงานวันสำคัญทางศาสนา (วันวิสาขบูชา)
- 4.กิจกรรมการจัดงานวันสำคัญทางศาสนา (วันอาสาฬหบูชา)
- 5.กิจกรรมการจัดงานวันสำคัญทางศาสนา (วันเข้าพรรษา)
- 6.กิจกรรมการจัดงานประเพณีวันสารทเดือนสิบ



# แผนที่ตำบลหนองปรือ

แผนที่ตำบลหนองปรือ  
อำเภอวิภาวดี จังหวัดศรีสะเกษ

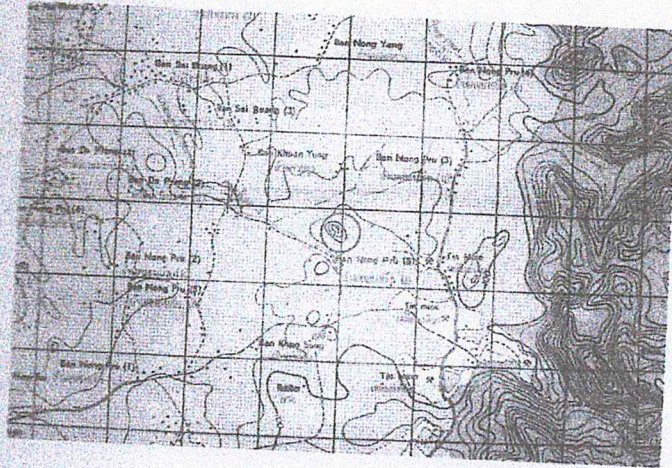


## เครื่องหมาย

- |  |                          |  |                        |
|--|--------------------------|--|------------------------|
|  | เขตองค์การบริหารส่วนตำบล |  | แม่น้ำ, คลอง, หนอง     |
|  | เขตหมู่บ้าน              |  | หนอง, ฝาย              |
|  | เขตสายส่งไฟฟ้าแรงดันสูง  |  | เส้นระดับความสูง       |
|  | ทางรถไฟ                  |  | โรงเรียน, วิทยาลัย     |
|  | ถนนลาดยาง / อ.ส.         |  | วัด, ศาลเจ้า           |
|  | ถนนลูกรัง / ดินเผา       |  | สถานีอนามัย, โรงพยาบาล |
|  | สะพาน                    |  | สถานีตำรวจ             |

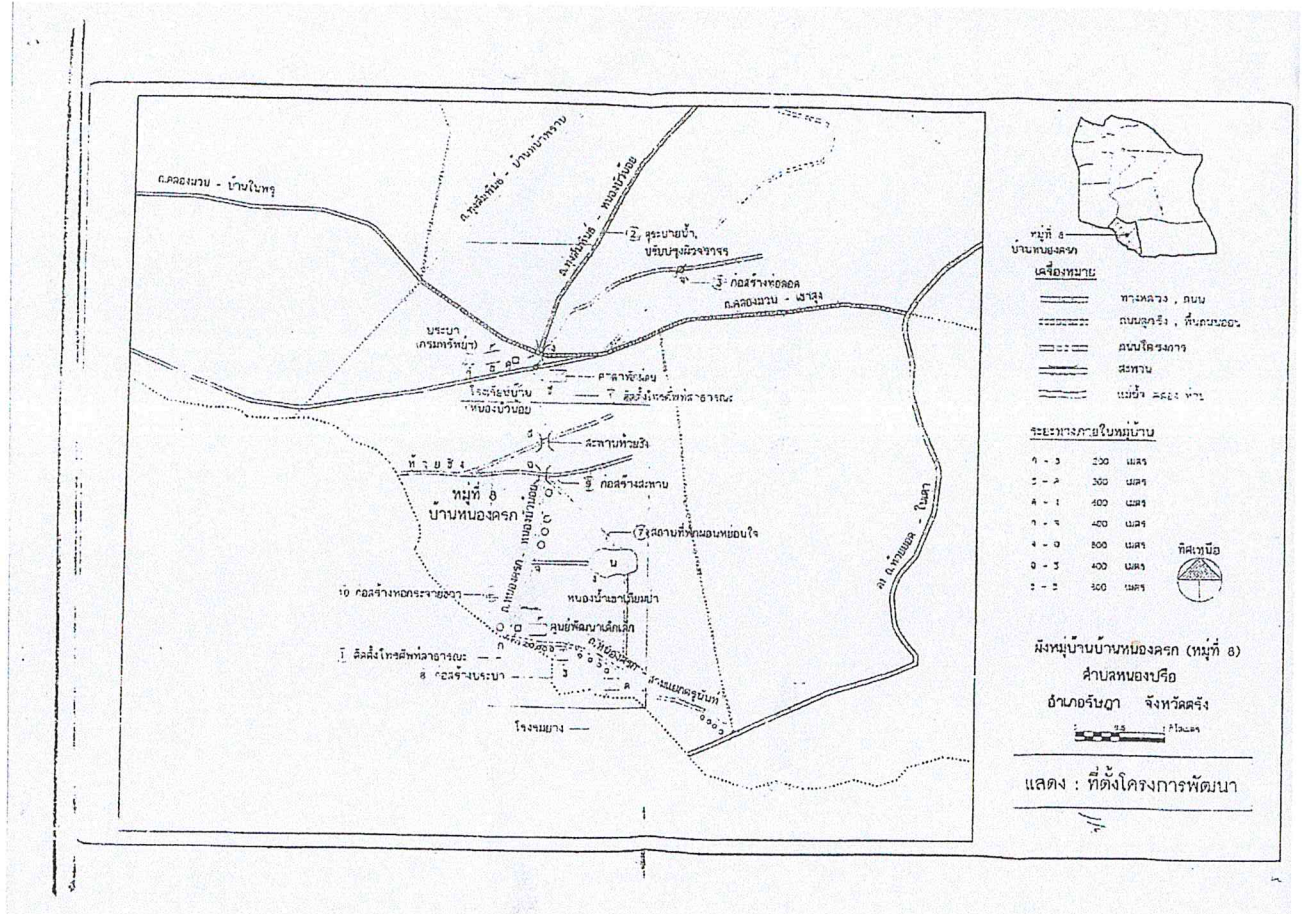
# แผนที่แหล่งโบราณคดี

## แหล่งโบราณคดีถ้ำเขาเทียมป่า



ยุคสมัย	ก่อนประวัติศาสตร์
สถานที่ตั้ง	ตำบลหนองปรือ อำเภอบางพระ จังหวัดนครปฐม
ऊँ	๗ องศา ๕๐ ลิปดา ๕๗ พิลิปดาเหนือ
แนว	๑๗ องศา ๔๐ ลิปดา ๐๘ พิลิปดาตะวันออก
พิกัดกริด	๔๗ NNJ ๗๔๑๗๔๘
มาตราส่วนแผนที่ทหาร	๑ : ๕๐,๐๐๐ ทิมพ์ครั้งที่ ๒-RTSD ลำดับชุด L ๗๐๑๗ ระวาง ๔๑๒๔ IV
ประวัติการศึกษา	ยังไม่เคยมีการสำรวจขุดค้นทางโบราณคดี ปัจจุบันมีสำนักสงฆ์ 1 มาตั้งอยู่บริเวณโดยรอบถ้ำ และภายในถ้ำได้รับการปรับพื้นถ้ำ และปูพื้นตัวนอนทางเข้าถ้ำ ซึ่งชาวบ้านมีความประสงค์จะปรับปรุง ถ้ำ ให้เป็นแหล่งท่องเที่ยว และใช้ประกอบศาสนกิจ
วันเดือนปี	มิถุนายน ๒๕๔๘

# แผนที่หมู่ที่ 8 บ้านหนองครก



บทที่ 4 ภาพถ่ายวัดเขาเทียมป่า



ป้ายทางเข้าวัดเขาเทียมป่า



ภาพถ่ายวัดเขาเทียมป่า



ศาลาทวดสามเศียร



ภาพถ่ายวัดเขาเทียมป่า



บรรยากาศรอบถ้ำเขาเทียมป่า



ภาพถ่ายวัดเขาเทียมป่า



บรรยากาศรอบๆวัดเขาเทียมป่า





ภาพถ่ายวัดเขาเทียนป่า



หลักฐานทาง โบราณคดี



ภาพถ่ายวัดเขาเทียนป่า



หลักฐานทาง โบราณคดี



ภาพถ่ายวัดเขาเทียนป่า



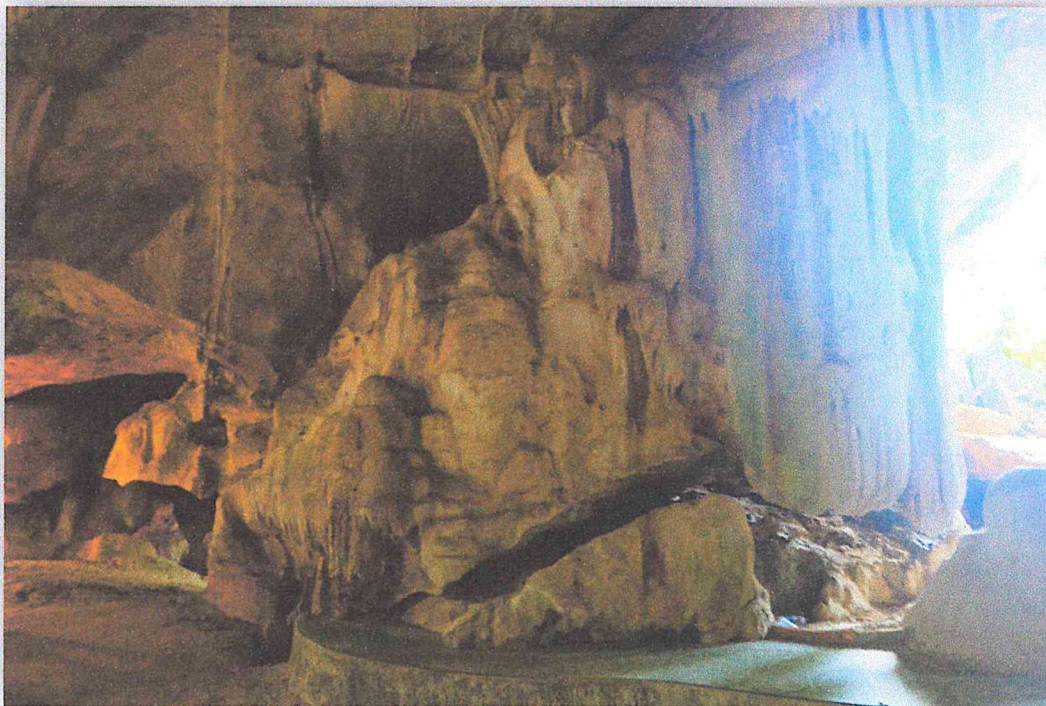
ถ้ำภายในวัดเขาเทียนป่า



ภาพถ่ายวัดเขาเทียมป่า



ถ้ำภายในวัดเขาเทียมป่า



ภาพถ่ายวัดเขาเทียมป่า



ถ้ำภายในวัดเขาเทียมป่า



ภาพถ่ายวัดเขาเทิ้มผา



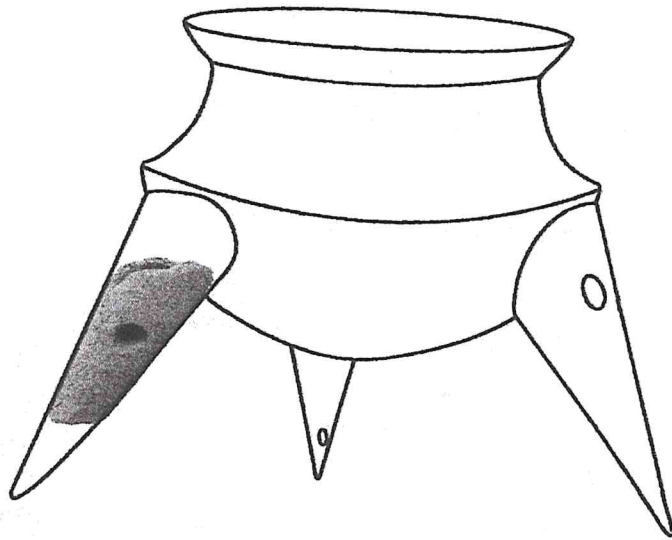
ห้องน้ำ(นพ), โรงธรรม(ล่าง)



ภาคผนวก



แหล่งโบราณคดีถ้ำเขาเทียมป่า  
ตำบลหนองปรือ อำเภอรัญญา จังหวัดตรัง



กลุ่มวิชาการโบราณคดี  
สำนักงานศิลปากรที่ ๑๕ ภูเก็ต  
กรกฎาคม ๒๕๔๘

# โครงการอนุรักษ์และพัฒนาแหล่งโบราณคดีถ้ำเขาเทียมป่า อำเภอวังน้อย จังหวัดตราง

## ๑. หลักการและเหตุผล

ถ้ำเขาเทียมป่า ตำบลหนองปรือ อำเภอวังน้อย จังหวัดตราง เป็นแหล่งโบราณคดีสมัยก่อนประวัติศาสตร์สมัยหินใหม่ พบหลักฐานสำคัญคือ ขวานหินขัดแบบมีป่าและแบบไม่มีป่า ภาชนะดินเผาเนื้อดินธรรมดาเนื้อไม่แกร่ง (Earthenware) มีทั้งผิวเรียบสีน้ำตาลเข้ม ลายกดประทับ ลายเชาะร่อง ฐานภาชนะทรงพาน และภาชนะดินเผาหม้อ ๓ ขา ซึ่งเป็นหลักฐานสำคัญที่ใช้ในการกำหนดอายุร่วมกับขวานหินขัด ภาชนะดินเผาหม้อสามขาที่ถ้ำเขาเทียมป่าพบเป็นจำนวนหลายชิ้น เปรียบเทียบได้กับแหล่งโบราณคดีในประเทศจีน ที่มณฑลชานซี มณฑลเหอหนาน จัดอยู่ในวัฒนธรรมสมัยหินใหม่ของจีน เรียกว่า “วัฒนธรรมหย่งเซา” (Yang Shao) มีอายุประมาณ ๗,๐๐๐ ปีมาแล้ว นิยมทำภาชนะให้มีสีออกแดง เขียวส้และเคลือบผิว และ“วัฒนธรรมลุงชาน” พบที่แมนจูเรียไปจนถึงเหอไป นิยมทำภาชนะดินเผาหม้อ ๓ ขา สีน้ำตาลเข้ม มีลายขูดขีด ซึ่งภาชนะดินเผาหม้อ ๓ ขาวัฒนธรรมลุงชานนี้ จะสัมพันธ์กับภาชนะดินเผาหม้อ ๓ ขาของไทย พบที่ภาคตะวันตกที่บ้านเก่า จังหวัดกาญจนบุรี และที่ภาคใต้ที่ถ้ำกาซี จังหวัดสุราษฎร์ธานี ที่เขาแอน จังหวัดนครศรีธรรมราช ที่เขารังเกียรติ จังหวัดสงขลา ที่อำเภอเมืองจังหวัดกระบี่ ที่เพิงผาหน้าจริงที่เกาะต้อ ตำบลอ่าวนาง เขาหลัก ตำบลศรีบอยา ที่เขาบินะ จังหวัดตราง และที่ถ้ำเขาเทียมป่า จังหวัดตราง ซึ่งแหล่งโบราณคดีที่พบภาชนะดินเผาหม้อ ๓ ขา ตั้งแต่ประเทศจีนลงมาถึงเทือกเขาทางภาคตะวันตก และเทือกเขาทางภาคใต้ของไไทยนั้น เป็นหลักฐานสำคัญอย่างหนึ่งที่แสดงถึงการอพยพเคลื่อนย้ายผู้คนจากประเทศจีนลงมายังประเทศไทย และคาบสมุทรภาคใต้ เนื่องจากเป็นหลักฐานที่มีความคล้ายคลึงกัน และเจริญร่วมสมัยกัน

ที่ถ้ำเขาเทียมป่านอกจากจะพบหลักฐานทางโบราณคดีสมัยก่อนประวัติศาสตร์ประเภทเครื่องมือเครื่องใช้ในชีวิตประจำวัน คือขวานหินขัด และภาชนะดินเผาหม้อ ๓ ขาแล้ว ยังพบหลักฐานทางโบราณคดีประเภทอาหาร คือกระดูกสัตว์ที่นำมารับประทานในชีวิตประจำวันของมนุษย์ที่อาศัยอยู่ในถ้ำเขาเทียมป่า จากการพิสูจน์ตรวจสอบจากผู้เชี่ยวชาญ ดร. อัมพันธ์ กิจงาม ได้วิเคราะห์ตรวจสอบแล้วว่ากระดูกสัตว์ที่พบในถ้ำเขาเทียมป่าจำนวนหลายชิ้น เป็นกระดูกวัวควาย คงนำมาเป็นอาหารในชีวิตประจำวัน

ดังนั้นจากหลักฐานทางโบราณคดีที่พบบนผิวดินทั้งหมด และจากสภาพภูมิศาสตร์สภาพภูมิประเทศ สภาพแวดล้อม สามารถกำหนดได้ว่า ถ้ำเขาเทียมป่า จังหวัดตราง เป็นแหล่งที่อยู่อาศัยของมนุษย์มาตั้งแต่สมัยหินใหม่ มีอายุประมาณ ๒,๐๐๐-๔,๐๐๐ ปีมาแล้ว

ดังนั้นหากมีการอนุรักษ์แหล่งโบราณคดีถ้าเขาเทียมป่าไว้เป็นแหล่งศึกษาหาความรู้ ทางวิชาการโบราณคดี ซึ่งเป็นประวัติศาสตร์สำคัญของท้องถิ่นอำเภอธวัชบุรีและจังหวัดตรัง โดยการสำรวจขุดค้นเก็บข้อมูลทางโบราณคดีไว้เป็นแหล่งเรียนรู้ พร้อมกับการพัฒนาปรับปรุงสภาพ ภูมิทัศน์ เพื่อให้เป็นแหล่งท่องเที่ยวในอำเภอธวัชบุรีจังหวัดตรัง เพื่อสร้างรายได้ให้กับประชาชน ต่อไป

## ๒. วัตถุประสงค์

๒.๑ เพื่อศึกษาค้นคว้าข้อมูลทางวิชาการของแหล่งโบราณคดีถ้าเขาเทียมป่า อำเภอธวัชบุรี จังหวัดตรัง

๒.๒ เพื่อศึกษารวบรวมข้อมูลทางโบราณคดีสมัยหินของประเทศไทย

๒.๓ เพื่อรวบรวมข้อมูลหลักฐานทางวิชาการโบราณคดีในพื้นที่อำเภอธวัชบุรีและพื้นที่ใกล้เคียง

๒.๔ เพื่อเป็นการกระตุ้นเตือนและปลูกจิตสำนึกให้ประชาชนในท้องถิ่นเห็นถึงความสัมพันธ์ของแหล่งโบราณคดี ซึ่งจะส่งผลให้เกิดความรัก ความหวงแหน และนำมาสู่การปกป้องแหล่งโบราณคดีมิให้ถูกทำลายไป

๒.๕ เพื่อให้ภาครัฐ เอกชน และประชาชนโดยทั่วไป มีความเข้าใจ เชื่อมมั่น และศรัทธาต่อองค์การปกครองท้องถิ่น ที่เข้ามามีบทบาทในการศึกษาความเป็นมาของท้องถิ่นและของประเทศไทย

๒.๘ เพื่อเป็นการประเมินศักยภาพในการวางแผนอนุรักษ์และพัฒนา ให้แหล่งโบราณคดีกลายเป็นสถานที่พักผ่อนหย่อนใจและแหล่งท่องเที่ยวทางวัฒนธรรม ซึ่งจะก่อให้เกิดรายได้แก่ประชาชนในท้องถิ่นต่อไป

## ๓. เป้าหมาย

๓.๑ ขุดค้นแหล่งโบราณคดีถ้าเขาเทียมป่า อำเภอธวัชบุรี จังหวัดตรัง ขนาด ๔x๔ เมตร และ ๒x๒ เมตร จำนวน ๒ หลุม

๓.๒ งานออกแบบและจัดทำนิตยสาร พัฒนาการทางประวัติศาสตร์ เอกลักษณ์ และภูมิปัญญาท้องถิ่น ถ้าเขาเทียมป่า อำเภอธวัชบุรี จังหวัดตรัง

๓.๓ งานออกแบบและจัดทำภูมิทัศน์ถ้าเขาเทียมป่า อำเภอธวัชบุรี จังหวัดตรัง

## ๔. วิธีดำเนินการ

๔.๑งานชุดค้นแหล่งโบราณคดีเขาเทียมป่า สำนักงานศิลปากรที่ ๑๕ ภูเก็ต  
ดำเนินการเอง และจ้างเหมา โดยมีขั้นตอนดังนี้

๑ เตรียมการก่อนสำรวจและชุดค้น

๑.๑ ศึกษาค้นคว้า รวบรวมข้อมูลจากเอกสารที่เคยดำเนินการสำรวจและชุดค้นทาง  
โบราณคดีที่ผ่านมา

๑.๒ วางแผนเตรียมการสำรวจ ชุดค้น จัดเตรียมอุปกรณ์ กำหนดช่วงระยะเวลาใน  
การปฏิบัติงานภาคสนามที่เหมาะสม

๑.๓ ติดต่อประสานงานกับหน่วยงานภาครัฐและเอกชนที่เกี่ยวข้องในพื้นที่  
ตลอดจนเตรียมหาคนงานเพื่อปฏิบัติงานภาคสนามต่อไป

๒ การปฏิบัติงานภาคสนาม

๒.๑ สำรวจแหล่งโบราณคดีตามแนวชายฝั่งทะเลอันดามัน (จังหวัดระนองและ  
จังหวัดพังงา) อย่างละเอียดทั้งหมด

๒.๒ ถากถางกำจัดวัชพืชเตรียมการชุดค้นทางโบราณคดี

๒.๓ ทำผังบริเวณ และผังหลุมชุดค้น

๒.๔ ดำเนินการชุดค้นทางโบราณคดี

๒.๕ ขณะดำเนินการชุดค้น จดบันทึก ถ่ายภาพ และเก็บโบราณวัตถุอย่างละเอียด  
และเก็บตัวอย่างถ่านจากชั้นดินต่าง ๆ เพื่อนำมากำหนดอายุด้วยวิธีการทางวิทยาศาสตร์ต่อไป

๓ การศึกษาวิเคราะห์ตีความข้อมูลทางโบราณคดี

๓.๑ ศึกษาวิเคราะห์เปรียบเทียบโบราณวัตถุที่ชุดค้นพบกับแหล่งโบราณคดีอื่นๆ  
เพื่อให้สามารถอธิบายความสัมพันธ์กับแหล่งโบราณคดีอื่นๆ ได้อย่างชัดเจน

๓.๒ ดำเนินการวิเคราะห์ตัวอย่างดินจากชั้นดินต่าง ๆ

๓.๓ ดำเนินการส่งตัวอย่างถ่านจากชั้นดินต่าง ๆ ไปกำหนดอายุด้วยวิธีการทาง  
วิทยาศาสตร์ (carbon ๑๔) จาก ๒ สถาบัน

๓.๔ รวบรวม ข้อมูล หลักฐานตามขอบข่ายทั้งหมด เพื่อจัดพิมพ์รายงาน  
เผยแพร่

๔.๒ จ้างเหมาเอกชนดำเนินการ

๑. ออกแบบและจัดทำนิทรรศการ พัฒนาการทางประวัติศาสตร์  
เอกลักษณ์และภูมิปัญญาท้องถิ่น ถ้าเขาเทียมป่า อำเภอรัชฎา จังหวัดตรัง

๒. ออกแบบและจัดทำภูมิทัศน์ถ้าเขาเทียมป่า อำเภอรัชฎา จังหวัดตรัง

๕. ระยะเวลาดำเนินการ

๑ ตุลาคม ๒๕๔๙ ถึง ๓๐ กันยายน ๒๕๕๐

## ๖. สถานที่ดำเนินการ

ถ้าเขาเทียมป่า อำเภอรัชฎา จังหวัดตรัง

## ๗. ผลที่คาดว่าจะได้รับ

๗.๑ ได้ข้อมูลทางวิชาการของแหล่งโบราณคดีถ้าเขาเทียมป่า อำเภอรัชฎา จังหวัดตรัง เพื่อนำไปใช้ศึกษาเปรียบเทียบกับแหล่งโบราณคดีอื่นๆ

๗.๒ สามารถทราบถึงการกระจายตัวของชุมชนสมัยก่อนประวัติศาสตร์ในจังหวัดตรังและในคาบสมุทรมภาคใต้

๗.๓ สามารถรวบรวมข้อมูลหลักฐานทางวิชาการ ตลอดจนโบราณวัตถุต่าง ๆ ที่ชาวบ้านเก็บรักษาไว้ให้มาอยู่ในที่เดียวกันอย่างเป็นระบบ

๗.๔ ทำให้ได้ข้อมูลพื้นฐานเพื่อนำมาใช้ประเมินศักยภาพ ในการวางแผนอนุรักษ์และพัฒนาให้แหล่งโบราณคดีกลายเป็นแหล่งท่องเที่ยวทางวัฒนธรรมควบคู่กับแหล่งท่องเที่ยวทางธรรมชาติ

๗.๕ ทำให้ประชาชนในท้องถิ่นเห็นถึงความสำคัญของแหล่งโบราณคดีที่จะส่งผลให้เกิดความรัก ความหวงแหน และนำมาสู่ปกป้องแหล่งโบราณคดีมิให้ถูกทำลายต่อไป

๗.๖ ทำให้ภาครัฐ เอกชน และประชาชนโดยทั่วไปมีความเข้าใจเชื่อมั่นและศรัทธา ต่อบริษัทการปกครองส่วนท้องถิ่น และหน่วยงานของรัฐที่มีหน้าที่รับผิดชอบด้านวิจัยความเป็นมาของชาติ

## ๘. งบประมาณค่าใช้จ่ายดำเนินการ

โครงการอนุรักษ์และพัฒนาแหล่งโบราณคดีถ้าเขาเทียมป่า อำเภอรัชฎา จังหวัดตรัง ใช้งบประมาณดำเนินการ ดังนี้

### ๘.๑ งานขุดค้นทางโบราณคดี

#### ๑ ค่าใช้สอย

เป็นเงิน ๑๖๖,๗๒๕ บาท

-ค่าจ้างนักโบราณคดี เดือนละ ๑๒,๐๐๐บาท

๑ คน ระยะเวลา ๕ เดือน

เป็นเงิน ๖๐,๐๐๐ บาท

-ค่าแรงคนงานคนละ ๑๙๓ บาทต่อวัน คนงาน ๕ คน

ระยะเวลา ๔๕ วัน

เป็นเงิน ๔๓,๔๒๕ บาท

-ค่ากำหนดอายุด้วยวิธีการทางวิทยาศาสตร์

เป็นเงิน ๒๐,๐๐๐ บาท

-ค่าวิเคราะห์ตัวอย่างดิน

เป็นเงิน ๑๐,๐๐๐ บาท

-ค่าเบี้ยเลี้ยงข้าราชการระดับ ๓-๘ จำนวน ๓ คน  
 จำนวน ๔๕ วันๆ ละ ๑๘๐ บาท เป็นเงิน ๒๔,๓๐๐ บาท  
 -ค่าเช่าที่พักอัตราวันละ ๒๐๐ บาท จำนวน ๔๕ วัน เป็นเงิน ๙,๐๐๐ บาท

**๒ ค่าวัสดุ**

**เป็นเงิน ๘๓,๒๗๕ บาท**

วัสดุเชื้อเพลิงและหล่อลื่น เป็นเงิน ๔๐,๐๐๐ บาท  
 -ค่าน้ำมันเชื้อเพลิง ๘๐ ลิตร/ครั้ง จำนวน ๒๐ ครั้ง เป็นเงิน ๔๐,๐๐๐ บาท  
วัสดุโฆษณาและเผยแพร่ เป็นเงิน ๑๕,๘๓๕ บาท  
 -ฟิล์มสีจำนวน ๒๕ ม้วนๆละ ๑๕๐ บาท เป็นเงิน ๓,๗๕๐ บาท  
 -ล้างอัดขยายภาพสี จำนวน ๒๕ ม้วนๆละ ๒๕๐ บาท เป็นเงิน ๖,๒๕๐ บาท  
 -ฟิล์มสีสไลด์ จำนวน ๑๐ ม้วนๆ ละ ๒๕๐ บาท เป็นเงิน ๒,๕๐๐ บาท  
 -ล้างสไลด์+เมทท์ จำนวน ๑๐ ม้วนๆละ ๑๘๐ บาท เป็นเงิน ๑,๘๐๐ บาท  
 -ม้วนถ่ายภาพวิดีโอจำนวน ๕ ม้วนๆละ ๑๕๐ บาท เป็นเงิน ๗๕๐ บาท  
 -ถ่านกล้องถ่ายรูปและไฟแฟลช เป็นเงิน ๗๘๕ บาท  
วัสดุสำนักงาน เป็นเงิน ๒,๓๙๐ บาท  
 -เชือกขาวจำนวน ๒๐ กลุ่มๆ ละ ๘๐ บาท เป็นเงิน ๑,๖๐๐ บาท  
 -ไต้ดินสอเขียนแบบเบอร์ ๐.๕ จำนวน ๖ โหลๆ ละ ๖๐ บาท ๓๖๐ บาท  
 -สมุดปกแข็ง ๑ โหล เป็นเงิน ๒๒๐ บาท  
 -ใบมีดคัดเตอร์เล็กจำนวน ๑๐ กลุ่มๆ ละ ๒๑ บาท เป็นเงิน ๒๑๐ บาท  
วัสดุก่อสร้าง เป็นเงิน ๒๕,๐๕๐ บาท  
 -จอบขุดดินจำนวน ๑๐ เล่มๆ ละ ๑๖๐ บาท เป็นเงิน ๑๖,๐๐๐ บาท  
 -พลั่ว จำนวน ๑๐ ด้ามๆ ละ ๔๕๐ บาท เป็นเงิน ๔,๕๐๐ บาท  
 -เกรียง จำนวน ๒๐ อันๆ ละ ๑๕๐ บาท เป็นเงิน ๓,๐๐๐ บาท  
 -นึ่งกี้ จำนวน ๒๕ ใบๆ ละ ๕๐ บาท เป็นเงิน ๑,๒๕๐ บาท  
 -ตะปู ๓ นิ้ว จำนวน ๑๐ กิโลกรัมๆ ละ ๓๐ บาท เป็นเงิน ๓๐๐ บาท

**๘.๒ จ้างเหมาออกแบบและจัดทำนิตรรศการ พัฒนาการทางโบราณคดี**

**ประวัติศาสตร์ เอกลักษณ์ และภูมิปัญญาท้องถิ่น ถ้าเขาเทียมป่า อำเภอธวัชชัย จังหวัด**  
**ตรัง**

**รวมเป็นเงินทั้งสิ้น ๒๐๐,๐๐๐ บาท**

๒.๑.อนุรักษ์และปรับปรุงหลุมขุดค้นทางโบราณคดีให้เป็นพิพิธภัณฑ์ประจำแหล่ง  
 (site museum) เป็นเงิน ๑๐๐,๐๐๐ บาท

๒.๒ ป้ายข้อมูลวิชาการพิมพ์ ink jet บนแผ่นโลหะ ๔ ป้าย ป้ายละ ๒๕,๐๐๐ บาท

เป็นเงิน ๑๐๐,๐๐๐ บาท  
๘.๓ เอกสารวิชาการประกอบนำชมแหล่งโบราณคดี ถ้ำเขาเทียมป่า อำเภอ  
รัฐฯ จังหวัดตรัง จำนวน ๕๐๐ เล่ม เป็นเงิน ๕๐,๐๐๐ บาท  
๘.๔ ออกแบบภูมิทัศน์ถ้ำเขาเทียมป่า อำเภอรัฐฯ จังหวัดตรัง  
เป็นเงิน ๕๐,๐๐๐ บาท

### สรุปค่าใช้จ่าย

๑. งานขุดค้นแหล่งโบราณคดีเขาเทียมป่า เป็นเงิน ๒๕๐,๐๐๐ บาท
๒. จ้างเหมาออกแบบและจัดทำนิทรรศการฯ เป็นเงิน ๒๐๐,๐๐๐ บาท
๓. จ้างเหมาจัดพิมพ์เอกสารวิชาการประกอบนำชมแหล่งโบราณคดีถ้ำเขาเทียมป่า เป็นเงิน ๕๐,๐๐๐ บาท
๔. จ้างเหมาออกแบบภูมิทัศน์ถ้ำเขาเทียมป่า อำเภอรัฐฯ จังหวัดตรัง เป็นเงิน ๕๐,๐๐๐ บาท

รวมเป็นเงินทั้งสิ้น ๕๕๐,๐๐๐ บาท (ห้าแสนห้าหมื่นบาทถ้วน)

หมายเหตุ ค่าใช้จ่ายต่างๆ ขอถัวจ่ายทุกรายการ

ร้อยเอก

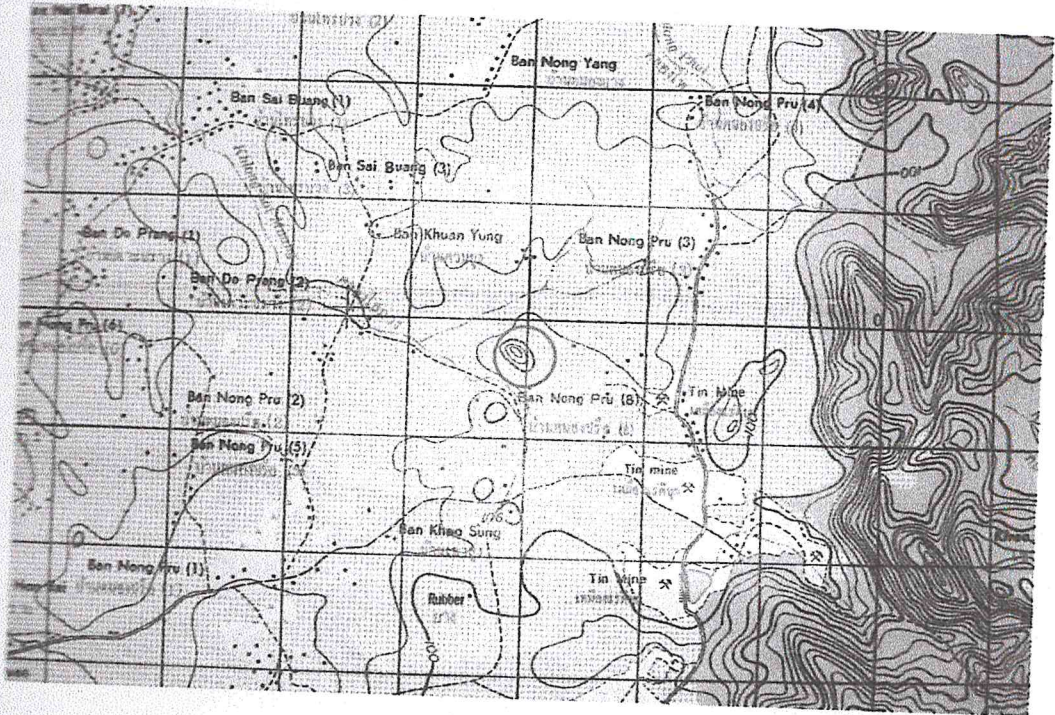
(บุญยฤทธิ์ ฉายสุวรรณ)

นักโบราณคดี ๖ ว

(นายอาณัติ บำรุงวงศ์)

ผู้อำนวยการสำนักงานศิลปากรที่ ๑๕ ภูเก็ต

## แหล่งโบราณคดีถ้ำเขาเทียมป่า



ยุคสมัย	ก่อนประวัติศาสตร์
สถานที่ตั้ง	ตำบลหนองปรือ อำเภอรักขะ จังหวัดตรัง
รุ้ง	๗ องศา ๕๐ ลิปดา ๕๗ พิลิปดาเหนือ
แนว	๙๙ องศา ๔๐ ลิปดา ๐๘ พิลิปดาตะวันออก
พิกัดกริด	๔๗ NNJ ๗๔๙๗๔๘
มาตราส่วนแผนที่ทหาร	๑ : ๕๐,๐๐๐ พิมพ์ครั้งที่ ๒ - RTSD ลำดับชุด L ๗๐๑๗ ระวาง ๔๙๒๔ IV
ประวัติการศึกษา	ยังไม่เคยมีการสำรวจขุดค้นทางโบราณคดี ปัจจุบันมีสำนักสงฆ์ มาตั้งอยู่บริเวณโดยรอบถ้ำ และภายในถ้ำได้รับการปรับพื้นถ้ำ และปูพื้นตัวนอนทางเข้าถ้ำ ซึ่งชาวบ้านมีความประสงค์จะปรับปรุง ถ้ำ ให้เป็นแหล่งท่องเที่ยว และใช้ประกอบศาสนกิจ
วัน/เดือน/ปี	มิถุนายน ๒๕๔๘

## ผู้รับผิดชอบ

นายอาณัติ บำรุงวงศ์  
ร้อยเอกบุญยฤทธิ ฉายสุวรรณ  
นางสาวเรไร นัยวัฒน์

## การประกาศขึ้นทะเบียน

## เส้นทาง สภาพทั่วไป

จากอำเภอห้วยยอดใช้ถนนพิศาลสีมารักษ์ ขับตรงไปเล็กน้อย  
ข้าม ทางรถไฟ เลี้ยวซ้ายไปตามถนนห้วยยอด -หนองบัว (๔๒๗๐)  
ตรงไป ระยะทางประมาณ ๑๑ กิโลเมตร มีทางแยกเลี้ยวขวาตามป้าย  
บอกทาง เข้าเขาเทียมป่า เขาเทียมป่าเป็นภูเขาหินปูน ขนาดเล็กมียอดเขา  
สูงจาก พื้นราบ ประมาณ ๓๐-๔๐ เมตร ภายในประกอบด้วย  
ด้วยถ้ำหลายถ้ำทั้ง ขนาดเล็ก และขนาดใหญ่ บางถ้ำมีแสงสว่างส่องถึง  
บางถ้ำอยู่ใน พื้นที่ที่เหมาะสมกับการเป็นที่หลบภัย ในอดีตเคยมีการขุดดิน  
พื้นถ้ำนำดินไปใส่ ในไร่นาเพื่อเพิ่มความอุดมสมบูรณ์ของดิน  
โดยขุดลงไปลึกราว ๑ เมตรถึง ๑ เมตรเศษ

## ประวัติ

จากคำบอกเล่าของชาวบ้าน ทราบว่าชื่อ "เขาเทียมป่า" มีที่มาจาก  
ภูเขาที่มีความสูงไม่มาก เทียบได้กับความสูงของต้นไม้ขนาดใหญ่หรือ  
ความสูงของป่า

## หลักฐานทางโบราณคดี

๑. ขวานหินขัดแบบไม่มีป่า และขวานหินขัดแบบมีป่า
๒. เศษภาชนะดินเผาเนื้อไม่แกร่ง (Earthenware) มีทั้งผิวเรียบ  
ขัดมัน ลายกุด ประทับ ลายเขาร่อง ฐานภาชนะทรงพาน  
และขาภาชนะดินเผาแบบหม้อสามขา ภายในกลวง เจาะรูที่ต้นขา  
ปลายขาตัดตรง ซึ่ง ต่างกับขาหม้อสามขาบ้านเก่า จังหวัดกาญจนบุรี  
ที่ปลายขาจะแหลม
๓. ชิ้นส่วนกระดูก จำนวนหลายชิ้น

## ความสำคัญ

จากหลักฐานทางโบราณคดีพบว่าเป็นหลักฐานของมนุษย์  
สมัยก่อน ประวัติศาสตร์สมัยหินใหม่ มีอายุราว ๒,๐๐๐-๓,๐๐๐ ปี  
โดยหลักฐาน ที่สำคัญ คือ หม้อ ๓ ขา ซึ่งพบเริ่มต้น ในประเทศจีน  
ที่มณฑลชานซี มณฑลเหอหนาน จัดอยู่ในวัฒนธรรมหินใหม่ของจีน  
เรียกว่า "วัฒนธรรมหย่างเซา" (Yang Shao) มีอายุประมาณ ๗,๐๐๐  
ปีมาแล้ว นิยมทำภาชนะให้มีสีออกแดง เขียวส้ และเคลือบผิว  
และวัฒนธรรม ลุงชาน เจริญอยู่ที่แมนจูเรียไปจนถึงเหนือไปนิยมทำหม้อ ๓  
ขา สีดำขัด มัน มีลวดลายขูดขีด ซึ่งสัมพันธ์กับหม้อ ๓ ขา ของไทย  
คือที่บ้านเก่า จังหวัดกาญจนบุรี และที่ภาคใต้ เช่น ที่ถ้ำกาซี  
ตำบลบ้านยาง อำเภอ คีรีรัฐนิคม จังหวัดสุราษฎร์ธานี ที่เขาแอน

ตำบลนบพิตำบด อำเภอ ท่าศาลา จังหวัดนครศรีธรรมราช  
ที่ถ้ำเขาปิ่น อำเภอห้วยยอด จังหวัดตรังที่เขารังเกียรติ อำเภอรังษี  
จังหวัดสงขลา ที่อำเภอ เมือง จังหวัดกระบี่ บริเวณเพิงผาหน้าชิง  
ที่เกาะต้อ ตำบลอ่าวนาง เขาหลัก ตำบลศรีบอยา

ภาชนะดินเผาแบบหม้อสามขาที่พบเขาเทียมป่า อำเภอรัฐภา  
จังหวัด ตรัง ซึ่งพบเป็นจำนวนมากหลายชิ้นและพบร่วมกับขวานหินขัด  
และกระดูกสัตว์ เป็นหลักฐานที่แสดงถึงกิจกรรมของมนุษย์สมัยหินใหม่  
สังคมเกษตรกรรม อาศัยอยู่ในถ้ำ ประกอบอาชีพเพาะปลูก เลี้ยงสัตว์  
และ ล่าสัตว์เป็นอาหาร

#### แนวทางการอนุรักษ์

เดิมชาวบ้านมีความประสงค์จะจัดพื้นที่หน้าถ้ำเป็นพุทธสถาน  
ต่อมา นายกิจ หลีกภัย นายกองค์การบริหารส่วนจังหวัดตรัง  
และนางสาว สุนทรี สังข์ชอุยท์  
หัวหน้าหอจดหมายเหตุแห่งชาติเฉลิมพระเกียรติฯ ตรัง  
ได้เสนอให้ชาวบ้านพิจารณากำหนดที่ตั้งของสำนักสงฆ์แห่งใหม่  
ซึ่งผู้นำชุมชนและชุมชนเห็นชอบ ในเรื่องดังกล่าว เพื่อรักษาสภาพ  
ความเป็นธรรมชาติของสถานที่ และแหล่งโบราณคดี ไว้สำหรับ  
การพัฒนาให้เป็นแหล่งท่องเที่ยว ควรทำหลังจากศึกษา ด้านโบราณคดี  
และกำหนดแนวทางอย่างชัดเจนแล้ว

#### ที่มาข้อมูล

กรมชาติ เทพไชย. หม้อสามขาที่พบในภาคใต้. สารานุกรมวัฒนธรรมภาคใต้ พ.ศ. ๒๕๒๙ : สถาบันทักษิณคดีศึกษา, ๒๕๒๙.

ชิน อยุติ. สมัยก่อนประวัติศาสตร์ในประเทศไทย.  
พระนคร : ห้างหุ้นส่วนจำกัดคิวพร, ๒๕๑๐.



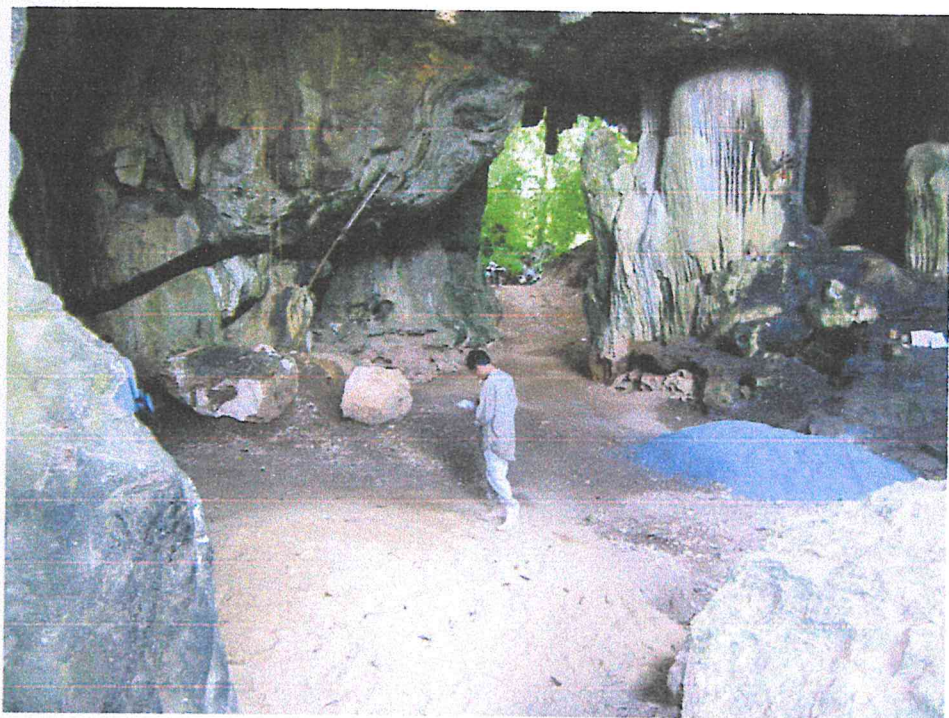
สภาพพื้นที่หน้าถ้ำเขาเทียมป่า ตำบลหนองปรือ อำเภอรัตนบุรี จังหวัดดัตรง



เขาเทียมป่าได้รับการตั้งเป็นสำนักสงฆ์ มีการสร้างสิ่งก่อสร้างต่างๆ บริเวณปากถ้ำ



สภาพปากถ้ำเขาเทียมป่า จังหวัดตรัง ด้านทิศตะวันตก



สภาพภายในถ้ำเขาเทียมป่า จังหวัดตรัง พื้นถ้ำถูกขุดปรับพื้น  
ทำให้พบเศษภาชนะดินเผาเป็นจำนวนมาก



เศษภาชนะดินเผาเนื้อดินธรรมดาจำนวนมาก ที่ชาวบ้านพบที่ถ้ำเขาเทียมป่า  
รวมทั้งเศษภาชนะดินเผาแบบหม้อสามขาด้วย พบเป็นจำนวนมากหลายชิ้น



ขาภาชนะดินเผาแบบหม้อสามขา พบเป็นจำนวนมากหลายชิ้น ปลายขาดัดตรง  
ต่างกับขาภาชนะดินเผาแบบหม้อสามขาบ้านเก่า จังหวัดกาญจนบุรี ที่ปลายขาแหลม



ขวานหินขัดที่พบในชั้นดินด้านหน้าถ้ำเขาเทียมป่า จังหวัดตรัง





โบราณวัตถุที่ชาวบ้านพบในถ้ำเขาเทียมป่า จังหวัดตรัง มีขวานหินขัด พระพิมพ์ และเส้นลวดทองวงเป็นเกลียว



กระดูกที่พบในถ้ำเขาเทียมป่า จังหวัดตรัง



ที่ทำการ อบต.หนองปรือ  
 วันที่ 190  
 วันที่ 6 / 190 / 199  
 เวลา .....

ที่ วธ ๐๔๐๓.๑๙/ ๔๐

สำนักงานศิลปากรที่ ๑๕ ภูเก็ต

ต. ศรีสุนทร อ. ถลาง จ. ภูเก็ต ๘๓๑๑๐

๑ กุมภาพันธ์ ๒๕๔๙

เรื่อง การสำรวจถ้ำเขาเทียมป่า

เรียน นายกองค์การบริหารส่วนตำบลหนองปรือ

- สิ่งที่ส่งมาด้วย ๑. สำเนาหนังสือองค์การบริหารส่วนจังหวัดตรัง ที่ ตง ๕๑๐๐๓/๗๕๓๐ ลงวันที่ ๒๘ ธันวาคม ๒๕๔๘
๒. สำเนาหนังสือสำนักงานศิลปากรที่ ๑๕ ภูเก็ต ที่ วธ ๐๔๐๓.๑๙/๓๔ ลงวันที่ ๒๗ มกราคม ๒๕๔๙
๓. รายละเอียดโครงการอนุรักษ์และพัฒนาแหล่งโบราณคดีถ้ำเขาเทียมป่า อำเภอรัฐฎา จังหวัดตรัง จำนวน ๑ เล่ม

ตามที่องค์การบริหารส่วนจังหวัดตรัง ประสานให้สำนักงานศิลปากรที่ ๑๕ ภูเก็ต จัดทำรายละเอียดโครงการอนุรักษ์และพัฒนาแหล่งโบราณคดีถ้ำเขาเทียมป่า ตำบลหนองปรือ อำเภอรัฐฎา จังหวัดตรัง เพื่อขอสนับสนุนงบประมาณดำเนินการโดยตรง จากองค์การบริหารส่วนจังหวัดตรัง (ตามสิ่งที่ส่งมาด้วย ๑) นั้น

สำนักงานศิลปากรที่ ๑๕ ภูเก็ต ได้ดำเนินการจัดทำรายละเอียดโครงการดังกล่าวเสนอองค์การบริหารส่วนจังหวัดตรังเรียบร้อยแล้ว (ตามสิ่งที่ส่งมาด้วย ๒) โดยมีกิจกรรมหลักคือ การขุดค้นทางโบราณคดี จ้างหาออกแบบและจัดทำนิตรรศการเป็นพิพิธภัณฑ์ประจำแหล่ง (Site Museum) และจ้างหาออกแบบภูมิทัศน์ งบประมาณประมาณ ๕๕๐,๐๐๐ บาท (ห้าแสนห้าหมื่นบาทถ้วน) (ตามสิ่งที่ส่งมาด้วย ๓)

จึงเรียนมาเพื่อโปรดทราบ

พร้อม ๓๒๖๐๐๐.๐๕๖๐๕๖๒๖๐

- ๕๐๖ มีเงินสนับสนุนค่า 15 ๕๐๖๒๖๐๕๖๒๖๐ ขอแสดงความนับถือ

ซึ่งทาง อบต. หนองปรือ

- ๖๕๐๗๐๖๐๖๖๐

๖ ๑๙ ๔๙

(นายอนันต์ บำรุงวงศ์)

ผู้อำนวยการสำนักงานศิลปากรที่ ๑๕ ภูเก็ต

กลุ่มวิชาการโบราณคดี โทรศัพท ๐-๗๖๓๑-๑๐๒๕

๖ ๑๙ ๔๙

๖ ๑๙ ๔๙



ที่ ตง 51003/7530

องค์การบริหารส่วนจังหวัดตรัง

ถนนพัทลุง ตง 92000

29 ธันวาคม 2548

สำนักงานศิลปกรรมที่ ๑๕ ภูเก็ต	
รับที่	๑๑
วันที่	๒๙ ๑๒ ๒๕๔๘
เวลา	๑๑:๓๐

เรื่อง การสำรวจเขาเทียมป่า

เรียน ผู้อำนวยการสำนักงานศิลปกรรม ที่ 15 ภูเก็ต

- สิ่งที่ส่งมาพร้อมด้วย
1. สำเนาหนังสือสำนักงานศิลปกรรมที่ 15 ภูเก็ต
  2. สำเนาหนังสือองค์การบริหารส่วนตำบลหนองปรือ

ตามที่สำนักงานศิลปกรรมที่ 15 ภูเก็ต ส่งรายงาน การสำรวจแหล่งโบราณคดีเขาเทียมป่า ตำบลหนองปรือ อำเภอรัษฎา จังหวัดตรัง พร้อมขอสนับสนุนงบประมาณจากองค์การบริหารส่วนตำบลหนองปรือ นั้น

ปรากฏว่าองค์การบริหารส่วนตำบลหนองปรือ ได้ขอสนับสนุนงบประมาณดังกล่าว มายัง องค์การบริหารส่วนจังหวัดตรัง ซึ่งองค์การบริหารส่วนจังหวัดตรัง จะให้การสนับสนุนงบประมาณได้ จะต้องให้การสนับสนุนหน่วยงานที่ดำเนินการโดยตรง และหน่วยงานที่ดำเนินการจะต้องรับผิดชอบเขตพื้นที่จังหวัดตรังด้วย ดังนั้นหากสำนักงานศิลปกรรมที่ 15 ภูเก็ต มีความประสงค์จะขอสนับสนุนงบประมาณดำเนินการและพื้นที่จังหวัดตรังเป็นเขตรับผิดชอบของสำนักงานศิลปกรรมที่ 15 ภูเก็ต ก็ให้จัดทำรายละเอียดโครงการมายังองค์การบริหารส่วนจังหวัดตรังโดยตรง เพื่อจะได้พิจารณารายละเอียดโครงการให้การสนับสนุน ต่อไป

จึงเรียนมาเพื่อโปรดพิจารณา

ขอแสดงความนับถือ

นายอภิรักษ์ โกษะโยธิน

นายกองค์การบริหารส่วนจังหวัดตรัง

เรียน ผอ.สนง.ศก.ที่ 15 ภูเก็ต

เพื่อโปรด

ทราบ

พิจารณา

อื่น ๆ

กองแผนและงบประมาณ

ฝ่ายนโยบายและแผน

โทร. 075-218262 ต่อ 3

(นายไพฑูริย์ เรืองแก้ว)

ขอภาคภูมิใจที่ทรงพระกรุณา

เลขที่ ๑๐๓๑.๑๓๖

5 ม.ค. ๒๕๔๙  
(นายอภิรักษ์ โกษะโยธิน)



ที่ วธ ๐๔๐๓.๑๙/ ๗๔

สำนักงานศิลปากรที่ ๑๕ ภูเก็ต

ต. ศรีสุนทร อ. ถลาง จ. ภูเก็ต ๘๓๑๑๐

๒๗ มกราคม ๒๕๕๙

เรื่อง การสำรวจเขาเทียมป่า

เรียน นายองค์การบริหารส่วนจังหวัดตรัง

อ้างถึง หนังสือองค์การบริหารส่วนจังหวัดตรัง ที่ตง ๕๑๐๐๓/๗๕๓๐ ลงวันที่ ๒๘ ธันวาคม ๒๕๕๘

สิ่งที่ส่งมาด้วย โครงการอนุรักษ์และพัฒนาแหล่งโบราณคดีถ้ำเขาเทียมป่า อำเภอรัษฎา จังหวัดตรัง  
จำนวน ๑ เล่ม

ตามที่องค์การบริหารส่วนจังหวัดตรัง ประสานให้สำนักงานศิลปากรที่ ๑๕ ภูเก็ต จัดทำ  
รายละเอียดโครงการอนุรักษ์และพัฒนาแหล่งโบราณคดีถ้ำเขาเทียมป่า ตำบลหนองปรือ อำเภอรัษฎา  
จังหวัดตรัง เพื่อขอสนับสนุนงบประมาณดำเนินการโดยตรง จากองค์การบริหารส่วนจังหวัดตรัง ความ  
ละเอียดทราบแล้ว นั้น

สำนักงานศิลปากรที่ ๑๕ ภูเก็ต ได้ดำเนินการจัดทำรายละเอียดโครงการดังกล่าวเสร็จเรียบร้อยแล้ว  
แล้ว โดยมีการดำเนินการหลักคือ การขุดค้นทางโบราณคดี จ้างเหมาออกแบบและจัดทำนิทรรศการเป็น  
พิพิธภัณฑ์ประจำแหล่ง (Site Museum) และจ้างเหมาออกแบบภูมิทัศน์ วงเงินงบประมาณ ๕๕๐,๐๐๐ บาท  
(ห้าแสนห้าหมื่นบาทถ้วน) รายละเอียดโครงการตามสิ่งที่ส่งมาด้วย

จึงเรียนมาเพื่อโปรดทราบ และพิจารณาให้การสนับสนุนงบประมาณโครงการดังกล่าวจักเป็น  
พระคุณยิ่ง

ขอแสดงความนับถือ

(นายอานันท์ บำรุงวงศ์)

ผู้อำนวยการสำนักงานศิลปากรที่ ๑๕ ภูเก็ต

กลุ่มงานวิชาการโบราณคดี

โทรศัพท์ ๐-๗๖๓๑-๑๐๒๕

โทรสาร ๐-๐๗๖๓๑-๑๒๖๖

# ฐานข้อมูลการท่องเที่ยว 5 จังหวัดชายแดนใต้

TOURISM DATABASE IN FIVE SOUTHERN BORDER PROVINCES



ข้อมูล 5 จังหวัดชายแดนใต้

อินโดนีเซีย-มาเลเซีย-ไทย (IMT-GT)

ประเภทแหล่งท่องเที่ยว

## ข้อมูลแหล่งท่องเที่ยว

ข้อมูล ตำบลหนองปรือ อำเภอศรีฐา จังหวัดตรัง

ข้อมูลทั่วไป

สถานที่ท่องเที่ยว

• ประเภทประวัติศาสตร์ และศาสนา

- วัด

• ประเภทศิลปะ วัฒนธรรม และประเพณี

- แหล่งโบราณสถาน

## สถานที่ท่องเที่ยว ตำบลหนองปรือ อำเภอศรีฐา จังหวัดตรัง

### ถ้ำเขาเทียมป่า



ถ้ำเขาเทียมป่า ตั้งอยู่หมู่ที่ ๘ บ้านหนองครก ตำบลหนองปรือ อำเภอศรีฐา จังหวัดตรัง ซึ่งอยู่ภายในบริเวณวัดเขาเทียมป่า ปัจจุบันเป็นสถานที่ท่องเที่ยวที่สำคัญของอำเภอศรีฐา เนื่องจากมีชาวบ้านได้ขุดค้นพบหลักฐานก่อนประวัติศาสตร์ ประเภท เครื่องมือหิน และเศษภาชนะดินเผานิตต่าง ๆ เช่น หม้อสามขา และภาชนะอื่น ๆ อีกหลายลักษณะ ซึ่งเจ้าหน้าที่ของ กรมศิลปากรได้มาตรวจสอบแล้ว โดยหลักฐานที่ขุดค้นพบได้เก็บรักษาไว้ภายในวัดเขาเทียมป่า เพื่อให้เด็ก เยาวชน และประชาชน ได้ศึกษาต่อไป..

อ่านต่อ

### วัดคลองเขาจันทร์



วัดคลองเขาจันทร์ ตั้งอยู่เลขที่ ๒๑๔ บ้านในร่อน หมู่ที่ ๓ ตำบลหนองปรือ อำเภอศรีฐา จังหวัดตรัง สังกัดคณะสงฆ์มหานิกาย มีที่ดินตั้งวัดเนื้อที่ประมาณ ๓๘ ไร่ พื้นที่ตั้งวัดเป็นที่ราบ อาคารเสนาสนะ ประกอบด้วย ศาลาการเปรียญ กุฏิสงฆ์ จำนวน ๔ หลัง นอกจากนี้มีหอนั่ง ศาลาบำเพ็ญกุศลศพ และฌาปนสถาน วัดคลองเขาจันทร์ตั้งวัดเมื่อประมาณ พ.ศ. ๒๔๘๒ โดย กรมการศาสนาได้ขึ้นทะเบียนวัด เมื่อ พ.ศ. ๒๔๘๓ การบริหารและการปกครอง มีเจ้าอาวาสชื่อ พระครูรักษาเขตคณาภิรักษ์ ดำรงตำแหน่งตั้งแต่ พ.ศ. ๒๔๘๓ - ปัจจุบัน วัดนี้ยังไม่ได้รับพระ...

อ่านต่อ

### วัดคลองมวน



วัดคลองมวน ตั้งอยู่เลขที่ ๑๑๘ บ้านคลองมวน หมู่ที่ ๓ ตำบลหนองปรือ อำเภอศรีฐา จังหวัดตรัง สังกัดคณะสงฆ์มหานิกาย มีที่ดินตั้งวัดเนื้อที่ ๒๕ ไร่ ๗๐ ตารางวา มีที่ธรณีสงฆ์ ๑ แปลง เนื้อที่ ๕๓ ไร่ ๘๐ ตารางวา พื้นที่ตั้งวัดเป็นที่ราบมีภูเขาอยู่ด้านทิศตะวันออก อาคารเสนาสนะต่าง ๆ มีอุโบสถกว้าง ๗.๕ เมตร ยาว ๒๓ เมตร สร้าง พ.ศ. ๒๕๒๒ โครงสร้างใช้แบบ ก. ของกรมศิลปากร ศาลาการเปรียญกว้าง ๑๑ เมตร ยาว ๒๔ เมตร สร้าง พ.ศ. ๒๕๐๕ หอฉันกว้าง ๙ เมตร ยาว ๓๐.๕๐ เมตร กุฏิสงฆ์ จำนวน ๕ หลัง ศาลาตั้งศพกว้าง ๘ เมตร ยาว ๑๑ เมตร นอก..

อ่านต่อ

หน้า : 1



หน้าหลัก | ข้อมูล 5 จังหวัดชายแดนใต้ | เส้นทางท่องเที่ยวอินโดนีเซีย-มาเลเซีย-ไทย (IMT-GT) | เส้นทางท่องเที่ยว 5 จังหวัดชายแดนใต้ | รายงานสรุปแต่ละจังหวัด

ผู้รับผิดชอบแผนงานวิจัย  
รองศาสตราจารย์ ดร.ศรีธนา มუნนาค คณะมนุษยศาสตร์และสังคมศาสตร์ มหาวิทยาลัยสงขลานครินทร์ วิทยาเขตปัตตานี  
181 ถนนเจริญประดิษฐ์ หมู่ที่ 6 ตำบลสุรรมิแล อำเภอเมือง จังหวัดปัตตานี 94000  
มือถือ 081-6980383 โทรศัพท์ +66-73-313-929 Fax+ 66-73-312-232  
E-mail Address : saranya.b@psu.ac.th, bsaranya70@hotmail.com

Developed and Designed by ME-FI dot com



หน้าหลัก | เว็บบอร์ด



เปิดถนนสายรอบเขาวัดเทียมป่า

ถูกใจ 1 คนถูกใจสิ่งนี้ เป็นคนแรกจากเพื่อน ของคุณ



วันที่ 1 พ.ย. 56 นายกิจ หลีกภัย นายกองค์การบริหารส่วนจ.ตรัง พร้อมด้วยคาบตำรวจชัยวัฒน์ เสงี่ยม รองประธานสภาองค์การบริหารส่วนจ.ตรัง นายสมวงศ์ อินแก้วศรี สมาชิกสภาองค์การบริหารส่วนจ.ตรัง เขตอำเภอรัษฎา นายสมบัติ กุลกิจ นายกองค์การบริหารส่วนตำบลหนองปรือ ผู้นำท้องถิ่น ชาวบ้าน และนักเรียน ร่วมเปิดถนนสายรอบเขาวัดเขาเทียมป่า หมู่ที่ 8 ตำบลหนองปรือ อำเภอรัษฎา และร่วมกันปลูกต้นไม้สร้างร่มถนน เพื่อความสวยงาม เป็นร่มเงาและลดโลกร้อน โดยถนนสายดังกล่าวองค์การบริหารส่วนจ.ตรังได้สนับสนุนงบประมาณจากเงินรายได้จำนวน 2,090,000 บาท ก่อสร้างเป็นถนนลาดยางแบบผิวเรียบความกว้าง 6 เมตรยาว 650 เมตร ซึ่งก่อสร้างแล้วเสร็จเมื่อเดือนกันยายน2556 ที่ผ่านมา และเปิดให้ชาวบ้านได้สัญจรไปมาได้อย่างสะดวกมากขึ้น

โดย.. เมย์ (su) (IP) 2 พ.ย.2556 เวลา 11:24 น.



ความคิดเห็นที่ 1

2 พ.ย.2556 เวลา 11:26 น.

โดย.. เมย์ (su) (IP)



เปิดถนนสายรอบเขาวัดเขาเทียมป่า หมู่ที่ 8 ตำบลหนองปรือ อำเภอรัษฎา

ความคิดเห็นที่ 2

2 พ.ย.2556 เวลา 11:26 น.


โดย.. เมย์ (su) 



เปิดถนนสายรอบเขาวัดเขาเทียมป่า หมู่ที่ 8 ตำบลหนองปรือ อำเภอรัญญา

ความคิดเห็นที่ 3

2 พ.ย.2556 เวลา 11:26 น.

โดย.. เมย์ (su) 



คลิกเพื่อ Login ก่อนแสดงความคิดเห็น