



แผนยุทธศาสตร์การพัฒนาศึกษา
(พ.ศ.๒๕๖๐ - ๒๕๖๓)

ของ

ศูนย์พัฒนาเด็กเล็กบ้านหนองครก
สังกัดองค์การบริหารส่วนตำบลหนองปรือ
อำเภอรัชฎา จังหวัดตรัง



ประกาศองค์การบริหารส่วนตำบลหนองปรือ
เรื่อง การใช้แผนยุทธศาสตร์การพัฒนการศึกษา (พ.ศ. ๒๕๖๐ - ๒๕๖๓)

ด้วยศูนย์พัฒนาเด็กเล็กบ้านหนองครก สังกัดองค์การบริหารส่วนตำบลหนองปรือ ได้ดำเนินการจัดทำแผนยุทธศาสตร์การพัฒนการศึกษา (พ.ศ. ๒๕๖๐ - ๒๕๖๓) เพื่อกำหนดทิศทางการจัดการศึกษาของศูนย์พัฒนาเด็กเล็กให้สอดคล้องกับปัญหาและความต้องการของชุมชน สอดคล้องตามแนวทางของแผนพัฒนาการศึกษาแห่งชาติ และแผนพัฒนาการศึกษาขององค์กรปกครองส่วนท้องถิ่นโดยผ่านความเห็นชอบจากคณะกรรมการศูนย์พัฒนาเด็กเล็กบ้านหนองครก ในคราวประชุมครั้งที่ ๓ ประจำปี พ.ศ.๒๕๕๙ เมื่อวันที่ ๒๔ พฤษภาคม ๒๕๕๙ นั้น

ศูนย์พัฒนาเด็กเล็กบ้านหนองครกสังกัดองค์การบริหารส่วนตำบลหนองปรือ จึงขอประกาศใช้แผนยุทธศาสตร์การพัฒนการศึกษา (พ.ศ. ๒๕๖๐ - ๒๕๖๓) เพื่อเป็นยุทธศาสตร์และแนวทางการพัฒนการศึกษาของศูนย์พัฒนาเด็กเล็กบ้านหนองครก

จึงขอประกาศให้ทราบโดยทั่วกัน

ประกาศ ณ วันที่ ๒๕ กันยายน พ.ศ.๒๕๕๙

(นายณัฐพล พักจันทร์)

หัวหน้าสถานศึกษา ปฏิบัติราชการแทน
นายกองค์การบริหารส่วนตำบลหนองปรือ

คำนำ

แผนยุทธศาสตร์พัฒนาการศึกษาของศูนย์พัฒนาเด็กเล็กบ้านหนองครก ได้จัดทำขึ้นตามแนวทางของการวางแผนพัฒนาการศึกษา โดยกระบวนการวิเคราะห์ นำปัญหาความต้องการของศูนย์พัฒนาเด็กเล็กบ้านหนองครก มากำหนดเป็นยุทธศาสตร์เป้าหมายและแนวทาง การพัฒนา มีเป้าประสงค์ที่ชัดเจน โดยการจัดทำเป็นโครงการพัฒนาการศึกษาตามแนวทางการพัฒนาในด้านต่างๆ เพื่อแก้ไขปัญหาหรือความต้องการของศูนย์พัฒนาเด็กเล็ก การวางแผนพัฒนาการศึกษาของศูนย์พัฒนาเด็กเล็ก ได้ยึดตัวผู้เรียนเป็นศูนย์กลางการพัฒนานั้นการมีส่วนร่วมจากทุกภาคส่วน เป็นการบูรณาการการทำงานให้สามารถบรรลุเป้าหมายภายใต้แนวทางตามยุทธศาสตร์ที่วางไว้ครอบคลุม ปัญหาความต้องการในทุก ๆ ด้าน เพื่อให้มีความทันสมัยต่อสถานการณ์ เหตุการณ์ปัจจุบันอยู่เสมอ

ศูนย์พัฒนาเด็กเล็กบ้านหนองครก หวังเป็นอย่างยิ่งว่าแผนยุทธศาสตร์พัฒนาการศึกษา ของศูนย์พัฒนาเด็กเล็กฉบับนี้จะสามารถเป็นประโยชน์และสามารถบรรลุผลสำเร็จสูงสุดของการพัฒนาการศึกษาและการบริหารจัดการในศูนย์พัฒนาเด็กเล็กอย่างมีประสิทธิภาพและประสิทธิผล ต่อไป

ศูนย์พัฒนาเด็กเล็กบ้านหนองครก

สารบัญ

	หน้า
บทที่ ๑ สภาพทั่วไปและข้อมูลพื้นฐานศูนย์พัฒนาเด็กเล็ก	๑
บทที่ ๒ วิสัยทัศน์ พันธกิจ และจุดมุ่งหมายเพื่อการพัฒนา	๓๔
บทที่ ๓ ยุทธศาสตร์และแนวทางการพัฒนา	๔๑
บทที่ ๔ การติดตามและการประเมินผลการทำงานแผนยุทธศาสตร์การพัฒนา การศึกษาไปสู่การปฏิบัติ	๔๒

บทที่ ๑

บทนำ

๑. สภาพทั่วไปและข้อมูลพื้นฐานศูนย์พัฒนาเด็กเล็ก

๑.๑. ข้อมูลทั่วไป

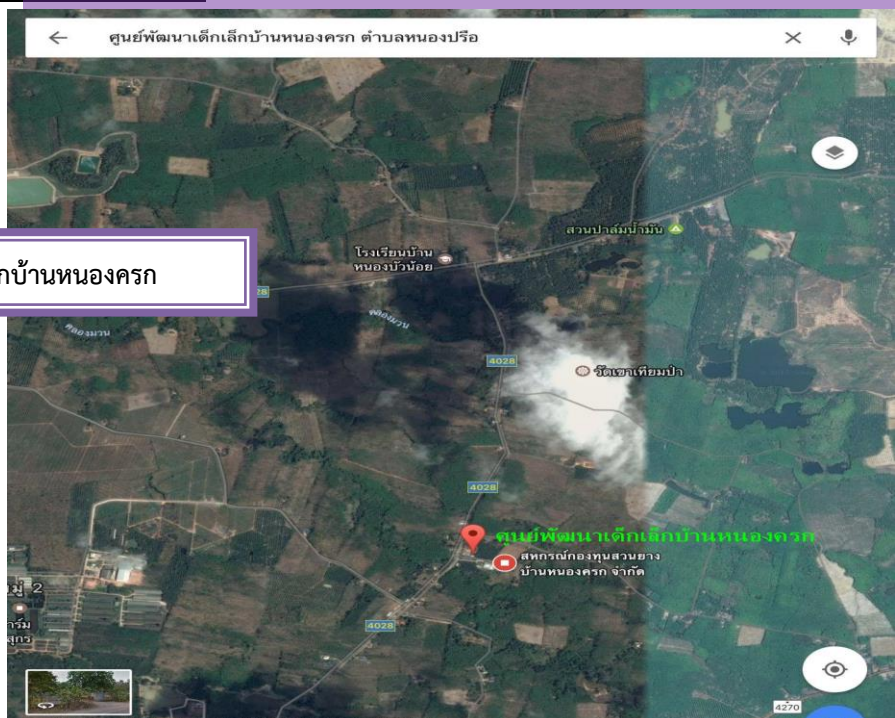
ชื่อสถานศึกษา ศูนย์พัฒนาเด็กเล็กบ้านน้ำปลิว ตั้งอยู่ ณ เลขที่ ๑๖๑ หมู่ที่ ๘ ตำบลหนองปรือ อำเภอรัญญา จังหวัดตรัง รหัสไปรษณีย์ ๙๒๑๓๐

หมายเลขโทรศัพท์ ๐๗๕-๒๘๔๗๕๗ หมายเลขโทรสาร ๐๗๕-๒๘๔๗๕๗ ต่อ ๑๖ สังกัดสำนักปลัดองค์การบริหารส่วนตำบลหนองปรือ จังหวัดตรัง

ศูนย์พัฒนาเด็กเล็กบ้านหนองครก



ศูนย์พัฒนาเด็กเล็กบ้านหนองครก



๑.๑.๑ ข้อมูลเกี่ยวกับการบริหารศูนย์พัฒนาเด็กเล็กบ้านหนองครก

รักษาการหัวหน้าศูนย์พัฒนาเด็กเล็ก

ชื่อ - สกุล นางศรีสาคร ทองบัว ครู ค.ศ.๑ รักษาการหัวหน้าศูนย์พัฒนาเด็กเล็กบ้านหนองครก

วุฒิการศึกษาสูงสุด ครุศาสตรบัณฑิต สาขาการศึกษาปฐมวัย

ดำรงตำแหน่งในสถานศึกษาแห่งนี้ ตั้งแต่วันที่ ๒๔ ตุลาคม ๒

๑.๑.๒ ประวัติของศูนย์พัฒนาเด็กเล็กบ้านหนองครก

ศูนย์พัฒนาเด็กเล็กบ้านหนองครก เป็นศูนย์พัฒนาเด็กเล็กในสังกัด องค์การบริหารส่วนตำบลหนองปรือ ตั้งอยู่ ณ เลขที่ ๑๖๑ หมู่ที่ ๘ ตำบลหนองปรือ อำเภอรัญญา จังหวัดตรัง รหัสไปรษณีย์ ๙๒๑๓๐ บริเวณศูนย์พัฒนาเด็กเล็กตั้งอยู่บนที่ดินประมาณ ๑ ไร่ ๒๐๐ ตารางวา ศูนย์พัฒนาเด็กเล็กบ้านหนองครก สังกัดองค์การบริหารส่วนตำบลหนองปรือ ได้ดำเนินการจัดตั้ง โดยกรมการพัฒนาชุมชน ต่อมาได้ถ่ายโอนตามนโยบายการกระจายอำนาจจากราชการส่วนกลางและส่วนภูมิภาคให้อยู่ภายใต้การดูแลขององค์การบริหารส่วนตำบลหนองปรือ ตั้งแต่วันที่ ๓๐ กันยายน ๒๕๔๕ เป็นศูนย์กลางในการจัดการศึกษาให้กับเด็กระดับปฐมวัยเพื่อเตรียมความพร้อมด้านการเรียนในระดับที่สูงขึ้นไป โดยเปิดโอกาสให้ชุมชนมีส่วนร่วมในการจัดการศึกษาให้กับบุตรหลาน ตามนโยบายของหน่วยงานต้นสังกัด ปัจจุบันศูนย์พัฒนาเด็กเล็กบ้านหนองครก รับผิดชอบรับเด็กเข้าเรียนอายุ ๒-๕ ปี มีครูผู้ดูแลเด็กจำนวน ๓ คน นักเรียน จำนวน ๕๖ คน โดยใช้อาคารของหมู่บ้านเป็นศูนย์ชั่วคราว จนถึงปัจจุบัน

สภาพชุมชน

ศูนย์พัฒนาเด็กเล็กบ้านหนองครก ตั้งอยู่ ณ เลขที่ ๑๖๑ หมู่ที่ ๘ บ้านหนองครก ตำบลหนองปรือ อำเภอรัญญา จังหวัดตรัง

ลักษณะที่ตั้งและอาณาเขต

บ้านหนองครกตั้งอยู่ทางทิศใต้ของอำเภอรัญญา มีพื้นที่ทั้งหมด ๒,๒๐๐ ไร่ (๒.๓ ตารางกิโลเมตร) มีระยะทางห่างจากอำเภอรัญญาประมาณ ๑๕ กิโลเมตร

อาณาเขตติดต่อ

ทิศเหนือ	จด	บ้านหนองปรือหมู่ที่ ๗ ตำบลหนองปรือ อำเภอรัญญา
ทิศใต้	จด	หมู่ที่ ๒ - ๔ ตำบลท่าจิว อำเภอยะยง
ทิศตะวันตก	จด	หมู่ที่ ๑ ตำบลหนองปรือ อำเภอรัญญา
ทิศตะวันออก	จด	บ้านน้ำปลิวหมู่ที่ ๒ ตำบลหนองปรือ อำเภอรัญญา

จำนวนครัวเรือนและประชากร (ข้อมูลทะเบียนราษฎร์)

ครัวเรือนทั้งหมดในหมู่บ้าน จำนวน ๑๔๐ ครัวเรือน ประชากรทั้งหมด จำนวน ๕๑๐ คน แยกเป็น ชาย ๒๔๙ คน หญิง ๒๖๑ คน

ลักษณะภูมิประเทศและพื้นที่

สภาพดินเป็นดินร่วนปนทราย ทรัพยากรธรรมชาติอุดมสมบูรณ์ พื้นที่ส่วนมากเป็นสวนยางพารา ไม่มีปัญหาสิ่งแวดล้อม เรื่องขยะมูลฝอย มีแหล่งน้ำตามธรรมชาติ พื้นที่เป็นที่ราบตลอดพื้นที่ ฝนตกชุกเกือบตลอดปี เหมาะแก่การเพาะปลูกและเลี้ยงสัตว์ มี ๒ ฤดูกาล คือ ฤดูร้อน และฤดูฝน

วัฒนธรรมของชุมชน

การตั้งบ้านเรือนจะอยู่ในเขตพื้นที่สวนของตนเองกระจายอยู่ทั่วทั้งพื้นที่ของหมู่บ้าน การดำรงชีวิตจะเป็นอยู่ในลักษณะเครือญาติ สภาพบ้านเรือนส่วนใหญ่มีความมั่นคงถาวรไม่มีงานเทศกาลใดของหมู่บ้าน จะมีประเพณีวัฒนธรรมที่สืบทอดกันมาอย่างคนภาคใต้อื่น ๆ เช่น ประเพณีวันสารท ประเพณีชักพระ ประเพณีรดน้ำดำหัวผู้สูงอายุ งานบุญ งานบวช งานแต่งงาน งานศพ เป็นต้น

สภาพทางเศรษฐกิจ

การประกอบอาชีพในหมู่บ้าน

อาชีพหลัก ปลูกยางพารา

อาชีพรอง รับจ้าง และปลูกปาล์มน้ำมัน

อาชีพเสริม ปลูกผัก เลี้ยงปลา เลี้ยงสัตว์

บ้านหนองครก ราษฎรมีรายได้เฉลี่ย 51,436 บาท/คน/ปี

ความรู้และการศึกษา

การศึกษาของคนในหมู่บ้าน(ข้อมูล จปฐ. ปี 2559)

ไม่เคยศึกษา	จำนวน	25	คน
อนุบาล/ศูนย์พัฒนาเด็กเล็ก	จำนวน	20	คน
ต่ำกว่าชั้นประถมศึกษา	จำนวน	4	คน
จบชั้นประถมศึกษา (ป. 4 ,ป. 7 ,ป. 6)	จำนวน	197	คน
มัธยมศึกษาตอนต้น (มศ.1- 3 , ม. 1-3)	จำนวน	71	คน
มัธยมศึกษาตอนปลาย (ม.ศ. 4-5 , ม. 4-6 , ปวช.)	จำนวน	43	คน
อนุปริญญา หรือเทียบเท่า	จำนวน	18	คน
ปริญญาตรี หรือเทียบเท่า	จำนวน	29	คน
สูงกว่าปริญญาตรี	จำนวน	0	คน

ศูนย์เรียนรู้ในชุมชน

บ้านหนองครก เป็นหมู่บ้านศูนย์เรียนรู้เศรษฐกิจพอเพียงในระดับอำเภอ และเป็นหมู่บ้านเศรษฐกิจพอเพียงต้นแบบ ปี 2555 มีกิจกรรมต่าง ๆ ทั้งที่อยู่ในศูนย์ และที่กระจายอยู่ในหมู่บ้าน อาทิเช่น

กิจกรรมทำปุ๋ยชีวภาพ

กิจกรรมเลี้ยงหมูหลุม

กิจกรรมปลูกปาล์มน้ำมัน

กิจกรรมเลี้ยงไก่ไข่ / เลี้ยงเป็ด / ไก่ดำ

กิจกรรมแปรรูปปลาตุกแดดเดียว

กิจกรรมปลูกผักปลอดสารพิษ

กิจกรรมการเลี้ยงผึ้งโพรง

กิจกรรมการทำน้ำส้มควันไม้

กิจกรรมสหกรณ์ยางพารา

กิจกรรมเลี้ยงปลาตุกในบ่อซีเมนต์

กิจกรรมการเลี้ยงกบ

กิจกรรมการทำน้ำยาล้างจาน

กิจกรรมการเพาะเห็ด

กิจกรรมการทำปุ๋ยหมักแห้ง

กิจกรรมปลูกมะนาวในบ่อซีเมนต์

คำขวัญ

สุภาพดี กีฬาเด่น เน้นคุณธรรม ยึดหลักเศรษฐกิจพอเพียง

คติพจน์

พัฒนาการดี กิจกรรมเด่น เน้นความรู้คู่คุณธรรม

อุดมการณ์

จัดการศึกษาโดยมุ่งเน้นพัฒนาการของผู้เรียนเป็นสำคัญ

ตราประจำศูนย์พัฒนาเด็กเล็ก



สีประจำศูนย์พัฒนาเด็กเล็ก

เขียว-ชมพู



สีเขียว

หมายถึง การเติบโต ความหวัง ซึ่งเปรียบเสมือนเด็กซึ่งเป็นทรัพยากรที่มีค่ายิ่งเป็นความหวังของครอบครัว เติบโตเป็นผู้สืบทอดมรดกทางวัฒนธรรมและเป็นมนุษยชาติ เป็นพลังสำคัญในการพัฒนาประเทศ

สีเหลือง

หมายถึง สติ ปัญญา ความฉลาด เฉียบแหลม ริเริ่มอย่างสร้างสรรค์

ข้อมูลเกี่ยวกับทรัพยากร สื่ออุปกรณ์ แหล่งเรียนรู้ ภูมิปัญญา งบประมาณ และชุมชน

ข้อมูลเกี่ยวกับอาคารสถานที่ ศูนย์พัฒนาเด็กเล็กบ้านหนองครก

เนื้อที่..... ไร่ ๒๐๐ ตารางวา.....

จำนวนอาคารเรียนถาวร รวม..... หลัง

จำนวนอาคารเรียนชั่วคราว..... หลัง

จำนวนห้องทั้งหมด..... ห้อง

จำนวนสนามเด็กเล่น.....๑.....พื้นที่ใช้สอย

พื้นที่ทั้งหมดของศูนย์พัฒนาเด็ก/สถานรับเลี้ยงเด็ก.....๑.๕.....ไร่ / ตารางวา / ตารางเมตร ประกอบด้วย

- พื้นที่สีเขียว.....๒๐๐.....ตารางวา / ตารางเมตร
- พื้นที่รับประทานอาหาร.....๔๘.....ตารางวา / ตารางเมตร
- พื้นที่สำหรับการเล่น การจัดกิจกรรม.....๒๖๔.....ตารางวา / ตารางเมตร
- พื้นที่ที่ว่างโล่ง.....๑๖.....ตารางวา / ตารางเมตร
- พื้นที่ในห้องเรียน.....๗๒.....ตารางวา / ตารางเมตร
- พื้นที่สำหรับการนอน.....ตารางวา / ตารางเมตร

จำนวนสื่อ อุปกรณ์ เครื่องอำนวยความสะดวก

- จำนวนเครื่องคอมพิวเตอร์ ทั้งหมด.....๑.....เครื่อง
- ใช้ในงานบริหาร จำนวน.....๑.....เครื่อง
- จำนวนโทรทัศน์.....๑.....เครื่อง

ข้อมูลงบประมาณ (ที่ใช้จ่ายจริงปีล่าสุด)

- รายได้ รวมทั้งสิ้น.....๑,๔๑๐,๓๕๔.๔๐.....บาท
- ค่าใช้จ่ายรวมทั้งสิ้น.....๑,๓๓๕,๑๐๖.๐๐.....บาท

ข้อมูลชุมชน (ข้อมูลของตำบล หรืออำเภอ หรือจังหวัดที่ศูนย์พัฒนาเด็กตั้งอยู่)

- จำนวนประชากร.....๗,๓๕๗.....
- อาชีพสำคัญ.....เกษตรกรรม.....
- ศาสนา.....พุทธ.....
- รายได้เฉลี่ยต่อครอบครัว.....๑๕,๐๐๐ - ๒๐,๐๐๐.....บาท
- ลักษณะ/สภาพของชุมชน เป็นชุมชนชนบท
- แหล่งเรียนรู้ในชุมชน
 - วัดเขาเทียมป่า
 - ศูนย์ถ่ายทอดเทคโนโลยีฯ ประจำตำบล
 - ศูนย์เรียนรู้เศรษฐกิจพอเพียงชุมชน
 - ศูนย์สาธารณสุขมูลฐาน
- โอกาสของสถานศึกษากับความร่วมมือในด้านต่างๆ ของชุมชน
 - ได้รับความร่วมมือจากผู้ปกครองจากชุมชนอำนวยความสะดวกในการจัดกิจกรรมต่าง ๆ
 - มีชุมชนเป็นรั้ว
 - มีการแต่งตั้งคณะกรรมการเครือข่ายให้เข้ามามีส่วนร่วมในการบริหารจัดการศึกษาโดยใช้ศูนย์เด็กเล็กเป็นฐาน (SBM)

รายนามคณะกรรมการบริหารศูนย์พัฒนาเด็กเล็กบ้านหนองครก

๑.	นายสมคิด	สิทธิชัย	ประธานกรรมการบริหารศูนย์พัฒนาเด็กเล็ก	ประธาน
๒.	นายแดง	สิทธิชัย	ผู้ทรงคุณวุฒิทางการศึกษา	กรรมการ
๓.	พระครูวิมลกิจจานุยุต		ผู้ทรงคุณวุฒิทางการศึกษา	กรรมการ
๔.	นางวันดี	ภิรมย์	ผู้ทรงคุณวุฒิทางการศึกษา	กรรมการ
๕.	นางสาวนุชรี	เทพรัตน์	ผู้แทนองค์กรปกครองส่วนท้องถิ่น	กรรมการ
๖.	ว่าที่ร.ต.หญิงกาญจนา	ทองขาว	ผู้แทนองค์กรปกครองส่วนท้องถิ่น	กรรมการ
๗.	นายสัมฤทธิ์	สุขดำ	ผู้แทนชุมชน	กรรมการ
๘.	นายพิณ	ศรีเรือง	ผู้แทนชุมชน	กรรมการ
๙.	นายวิไล	นาทอง	ผู้แทนชุมชน	กรรมการ
๑๐.	นายธนบดี	นาคจันทร์	ผู้แทนชุมชน	กรรมการ
๑๑.	นายสุบินชา	ชูวงศ์	ผู้แทนผู้ปกครอง	กรรมการ
๑๒.	นางสาวจิตติมา	สังข์สุวรรณ	ผู้แทนสาธารณสุข	กรรมการ
๑๓.	นางประคอง	เรียบร้อย	ผู้แทน อสม.	กรรมการ
๑๔.	นางอุไร	แพงมี	ครูผู้ดูแลเด็ก	กรรมการ
๑๕.	นางสาวเสาวลี	ปลอดเถาว์	ครูผู้ดูแลเด็ก	กรรมการ
๑๖.	นางศรีสาคร	ทองบัว	รักษาการหัวหน้าศูนย์พัฒนาเด็กเล็ก	กรรมการและเลขานุการ

ข้อมูลบุคลากรทางการศึกษา ปีการศึกษา ๒๕๕๘

มีครู/ผู้ดูแลเด็กจำนวน๒..... คน ครูชายจำนวนคน ครูหญิงจำนวน๒.....คน
 ครูอัตราจ้างจำนวน.....๑.....คน เป็นอัตราจ้างชายจำนวนคน
 เป็นอัตราจ้างหญิงจำนวน.....๑.....คน อัตราลูกจ้างประจำชายจำนวนคน
 อัตราลูกจ้างชายจำนวนคน(คนขับรถ)อัตราลูกจ้างชั่วคราวชายจำนวนคน (ภารโรง)
 แม่ครัวหญิงจำนวนคน

ข้อมูลบุคลากร

จำนวนบุคลากร

ประเภทบุคลากร	จำนวน			ระดับการศึกษาสูงสุด				อายุเฉลี่ย (ปี)	ประสบการณ์เฉลี่ย (ปี)
	รวม	ชาย	หญิง	ต่ำกว่า ป.ตรี	ป.ตรี	ป.โท	ป.เอก		
ผู้บริหารและผู้ช่วยผู้บริหารที่ได้รับการแต่งตั้ง	๑	๑	-	-	-	๑	-	๔๓	๒๐
ครูประจำการ/ผู้ดูแลเด็ก *	๒	-	๒	-	๒	-	-	๓๗	๘
ครู /ผู้ดูแลเด็ก (อัตราจ้าง/ช่วยสอน/ไม่บรรจุ)	๑	-	๑	-	๑	-	-	๒๙	๕
นักการ/ภารโรง	-	-	-	-	-	-	-	-	-
รวมทั้งสิ้น	๔	๑	๓	-	๓	๑	-		

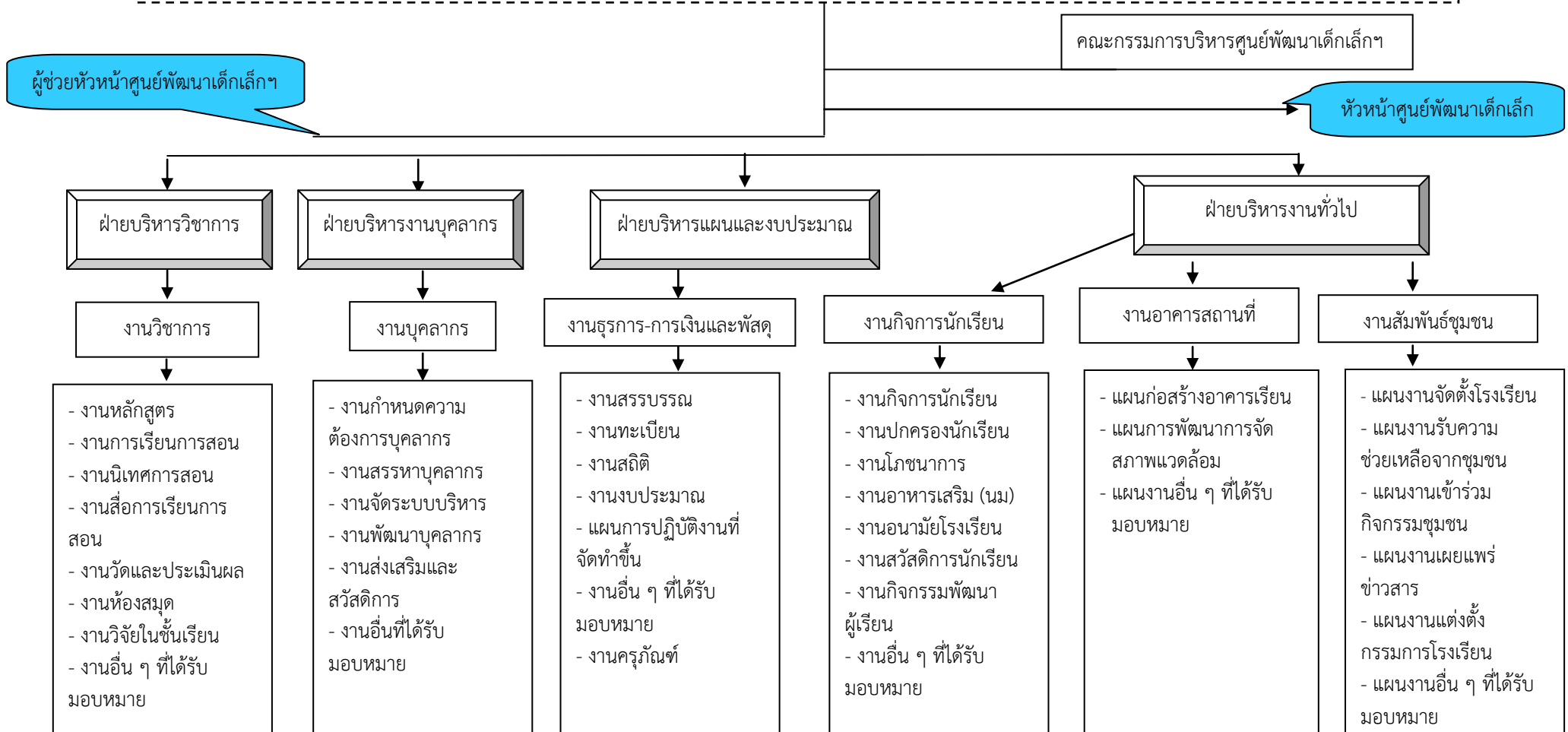
- * ครู/ผู้ดูแลเด็ก ที่ได้รับการบรรจุเป็นข้าราชการหรือบรรจุเป็นครูศูนย์พัฒนาเด็กเล็ก
- ร้อยละของครู/ผู้ดูแลเด็กที่สอนตรงตามความถนัด.....๑๐๐.....
 - ร้อยละของครู/ผู้ดูแลเด็กที่สอนตรงตามวิชาเอก/โท.....๑๐๐.....
 - จำนวนชั่วโมงสอนเฉลี่ยต่อสัปดาห์.....๓๐.....

ข้อมูลนักเรียน

ศูนย์พัฒนาเด็กเล็กบ้านหนองครก จัดการศึกษาในระดับศูนย์พัฒนาเด็กเล็ก ปีการศึกษา ๒๕๕๘ มีนักเรียนจำนวนทั้งสิ้น ๕๗ คน แยกเป็นระดับชั้นต่างๆ ดังนี้

จำนวนนักเรียน			หมายเหตุ
ชาย	หญิง	รวม	
๒๖	๓๑	๕๗	

ข้อมูลการบริหารศูนย์พัฒนาเด็กเล็กบ้านหนองครก



๑.๒ นโยบายและทิศทางการพัฒนาประเทศ

๑.๒.๑ ทิศทางการพัฒนาการพัฒนาระดับชาติตามแผนพัฒนาเศรษฐกิจและสังคมแห่งชาติฉบับที่ ๑๑

การจัดทำแผนพัฒนาเศรษฐกิจและสังคมแห่งชาติฉบับที่ ๑๑ มีความต่อเนื่องจากแผนพัฒนาเศรษฐกิจและสังคมแห่งชาติฉบับที่ ๘ - ๑๐ โดยยังคงยึดหลัก “ปรัชญาของเศรษฐกิจพอเพียง” และ “คนเป็นศูนย์กลางของการพัฒนา” และ “สร้างสมดุลการพัฒนา” ในทุกมิติ การประยุกต์ใช้แนวคิดดังกล่าวสร้างความมั่นใจว่าการพัฒนาจะเป็นไปในแนวทางที่ยั่งยืน และสร้างความสุขให้กับคนไทย จำเป็นต้องพิจารณาการเปลี่ยนแปลงทั้งภายในและภายนอกประเทศอย่างรอบด้าน และการวางจุดยืนในการพัฒนาระยะยาว จึงเป็นการจัดทำวิสัยทัศน์ประเทศไทย ปี พ.ศ. ๒๕๗๐ ซึ่งพิจารณาถึงบริบทการเปลี่ยนแปลงในอนาคต และกำหนดวิสัยทัศน์ พ.ศ.๒๕๗๐ ไว้ดังนี้

“คนไทยภาคภูมิใจในความเป็นไทย มีมิตรไมตรีรับวิถีชีวิตแห่งความพอเพียง ยึดมั่นในวัฒนธรรมประชาธิปไตยและหลักธรรมาภิบาล การบริการสาธารณะขั้นพื้นฐานที่ทั่วถึง มีคุณภาพสังคมที่มีความปลอดภัยและมั่นคงอยู่ในสภาวะแวดล้อมที่ดี เกื้อกูลและเอื้ออาทรซึ่งกันและกัน ระบบการผลิตเป็นมิตรกับสิ่งแวดล้อม มีความมั่นคงด้านอาหารและพลังงาน อยู่บนฐานทางเศรษฐกิจที่พึ่งตนเองและแข่งขันได้ในเวทีโลก สามารถอยู่ในประชาคมภูมิภาคและโลกได้อย่างมีศักดิ์ศรี”

กรอบแนวคิดของแผนพัฒนาเศรษฐกิจและสังคมแห่งชาติฉบับที่ ๑๑ จึงเป็นการดำเนินการเพื่อบรรลุถึงวิสัยทัศน์ระยะยาว โดยปรัชญาของเศรษฐกิจพอเพียงเป็นปรัชญานำทาง และคำนึงถึงบริบทการเปลี่ยนแปลงที่เป็นทั้งโอกาสและข้อจำกัดของการพัฒนาในแนวทางดังกล่าว

วิสัยทัศน์ประเทศไทย

“สังคมอยู่ร่วมกันอย่างมีความสุข ด้วยความเสมอภาค เป็นธรรม และมีภูมิคุ้มกันต่อการเปลี่ยนแปลง”

ประเด็นยุทธศาสตร์การพัฒนา

๑. ยุทธศาสตร์การสร้างความเป็นธรรมในสังคม
๒. ยุทธศาสตร์การพัฒนาคนสู่สังคมแห่งการเรียนรู้ตลอดชีวิตอย่างยั่งยืน
๓. ยุทธศาสตร์ความเข้มแข็งภาคเกษตร ความมั่นคงของอาหารและพลังงาน
๔. ยุทธศาสตร์การปรับโครงสร้างเศรษฐกิจสู่การเจริญเติบโตอย่างมีคุณภาพและยั่งยืน
๕. ยุทธศาสตร์การสร้างเชื่อมโยงกับประเทศในภูมิภาคเพื่อความมั่นคงทางเศรษฐกิจและสังคม
๖. ยุทธศาสตร์การจัดการทรัพยากรธรรมชาติและสิ่งแวดล้อมอย่างยั่งยืน

๑.๒.๒ นโยบายการพัฒนาประเทศตามนโยบายของรัฐบาล

“พล.อ.ประยุทธ์ จันทร์โอชา” นายกรัฐมนตรี แถลงนโยบาย ต่อ สชนช. กำหนดนโยบาย ๑๑ ด้านบนพื้นฐาน ๔ เรื่องยึดแนวพระราชดำริ เข้าใจ เข้าถึง พัฒนา ยึดปรัชญาเศรษฐกิจพอเพียง แผนพัฒนาเศรษฐกิจและสังคมแห่งชาติ ความต้องการของประชาชนไม่หวังคะแนนนิยม ๑๒ ก.ย. ๒๕๕๗ ได้กำหนดโรดแมปในการทำงานไว้แล้วตั้งแต่ระยะแรกคือการสร้างความปรองดองทำประเทศให้อยู่ในความสงบ จากนั้นเข้าสู่ระยะที่ ๒ มีการประกาศใช้รัฐธรรมนูญจนกระทั่งจัดตั้งคณะรัฐมนตรีในปัจจุบัน และขณะนี้ คสช. ลดบทบาทลงมาเป็นเพียง ที่ปรึกษา ไม่ได้ก้าวก้าว การบริหารราชการแผ่นดิน และสิ่งที่ตามมาคือการจัดตั้งสภาปฏิรูปแห่งชาติเพื่อให้มีคณะกรรมการยกร่างรัฐธรรมนูญและมีรัฐบาลที่มาจากการเลือกตั้ง ซึ่งเงื่อนไข

ไขและภารกิจเหล่านี้เป็นสิ่งที่รัฐบาลจะยังคงยึดมั่นดำเนินการต่อไป อย่างไรก็ตามรัฐบาลจะไม่นำเงื่อนไขเรื่องเวลามาเป็นข้อจำกัดแต่จะบริหารประเทศเพื่อให้เกิดการแก้ไขปัญหาอย่างยั่งยืนรัฐบาลชุดนี้ไม่ได้จัดตั้งจากพรรคการเมืองจึงไม่มีนโยบายของพรรคที่จะใช้หาเสียงหรือหวังคะแนนประชานิยมมาเป็นฐานทางการเมือง ดังนั้นจึงไม่ต้องวิตกว่าจะนำประเทศไปผูกพันจนเสียวินัยการคลังหรือเกิดภาระในอนาคตและด้วยความที่มีความเป็นเอกภาพทางนโยบายจึงไม่ต้องวิตกว่าการทำงานในแต่ละกระทรวงจะไม่บูรณาการสอดคล้องหรือพายเรือคนละที่สิ่งเหล่านี้น่าจะเป็นพลังอำนาจเกื้อหนุนให้รัฐบาลทำงานยากในเวลาอันสั้นได้อย่างราบรื่น” รัฐบาลชุดนี้มีเงื่อนไขที่ต่างจากรัฐบาลชุดก่อนๆคือมาตรา ๑๙ ของรัฐธรรมนูญฉบับชั่วคราว กำหนดไว้ให้มีการปฏิรูป และส่งเสริมความสามัคคีของคนในชาติ จึงต้องมีการวางแผนในการทำงาน โดยเรื่องใดที่จำเป็นเร่งด่วนจะดำเนินการก่อนจึงได้กำหนดนโยบายไว้ ๑๑ ด้านบนพื้นฐาน ๔ เรื่องที่จะใช้เป็นแนวทาง คือยุทธศาสตร์การพัฒนาประเทศ ตามแนวทางของพระบาทสมเด็จพระเจ้าอยู่หัว เข้าใจ เข้าถึง พัฒนา ยึดปรัชญาเศรษฐกิจพอเพียงยึดแผนพัฒนาเศรษฐกิจและสังคมแห่งชาติ และยึดความต้องการของประชาชนซึ่งได้รับเรื่องราวร้องทุกข์กว่า ๘๐,๐๐๐ เรื่อง “คิดว่านโยบายที่ทำมาครั้งนี้ น่าจะครอบคลุมปัญหาได้ทุกมิติแต่ต้องคำนึงถึงเงื่อนไขเวลาและผลความสำเร็จซึ่งทุกฝ่ายจะต้องร่วมมือกัน เพราะขณะนี้ประเทศอยู่ในสถานการณ์ที่ต้องเร่งฟื้นฟูจากความบอบช้ำ ทั้งความขัดแย้งและปัญหาเศรษฐกิจ” นายกรัฐมนตรีกล่าวว่า สำหรับนโยบาย ๑๑ ด้านประกอบด้วย

๑. การปกป้องเขตชุมชนพระมหากษัตริย์
๒. การรักษาความมั่นคงของประเทศ
๓. จังหวัดชายแดนภาคใต้
๔. การลดความเหลื่อมล้ำของสังคม
๕. การศึกษาและเรียนรู้การทะนุบำรุงศาสนา ศิลปะและวัฒนธรรม
๖. การยกระดับคุณภาพการบริการด้านสาธารณสุขและสุขภาพของประชาชน
๗. การเพิ่มศักยภาพทางเศรษฐกิจระยะเร่งด่วนเร่งผลักดันการใช้งบประมาณปี ๒๕๕๗ ให้ทันก่อนสิ้นปี
๘. ส่งเสริมบทบาทและใช้โอกาสในประชาคมอาเซียนเร่งส่งเสริมการสร้างเชื่อมโยงทางเศรษฐกิจ การค้าการลงทุนในภูมิภาค
๙. การพัฒนาและส่งเสริมการใช้ประโยชน์จากวิทยาศาสตร์ เทคโนโลยีการวิจัยและพัฒนาและนวัตกรรม
๑๐. การรักษาความมั่นคงของฐานทรัพยากรและการสร้างสมดุลระหว่างการอนุรักษ์กับการใช้ประโยชน์อย่างยั่งยืน
๑๑. ส่งเสริมการบริหารราชการแผ่นดินที่มีธรรมาภิบาล และป้องกันปราบปรามการทุจริต และประพฤติมิชอบในภาครัฐ

การบริหารราชการแผ่นดินที่คึกคักพัฒนาประเทศให้รอดพ้นจากวิกฤตเศรษฐกิจโลก และพัฒนาไปสู่การเจริญเติบโตอย่างยั่งยืน พร้อมทั้งมุ่งมั่นสร้างความสามัคคีปรองดอง ให้เกิดขึ้นในประเทศไทย ซึ่งนำไปสู่ความร่วมมือในการพัฒนาเศรษฐกิจ สังคม และการเมืองการปกครองประเทศให้ก้าวหน้าเพื่อประโยชน์สุขของประชาชนชาวไทยทุกคน โดยยึดหลักการบริหารที่มีความยืดหยุ่นที่คำนึงถึงพลวัต การเปลี่ยนแปลงของปัจจัยภายนอกที่มีผลกระทบต่อการดำเนิน นโยบายของรัฐบาล โดยดำเนินการที่เกี่ยวข้องกับท้องถิ่นดังนี้

๑. ด้านการสร้างรายได้
๒. ด้านเศรษฐกิจ

๓. ด้านสังคมและคุณภาพชีวิต
๔. ด้านที่ดิน
๕. ด้านการบริหารกิจการบ้านเมืองที่ดี

๑.๓ นโยบายและทิศทางการพัฒนากลุ่มจังหวัด

๑.๓.๑ นโยบายและทิศทางการพัฒนากลุ่มจังหวัด

วิสัยทัศน์ของจังหวัดตรัง

“ศูนย์กลางการท่องเที่ยวทางทะเลระดับโลก บนพื้นฐานของการใช้ทรัพยากรธรรมชาติอย่างยั่งยืน และส่งเสริมพืชเศรษฐกิจท้องถิ่นและชุมชน”

พันธกิจ

๑. การพัฒนาทรัพยากรทางการท่องเที่ยว
๒. สินค้าและบริการให้เชื่อมโยงและเกื้อหนุนซึ่งกันและกันในกลุ่มจังหวัดภาคใต้ฝั่งอันดามันและนานาชาติอย่างยั่งยืน
๓. การพัฒนาการตลาดการท่องเที่ยวเชิงบูรณาการเพื่อรักษาฐานนักท่องเที่ยวเดิมและเพิ่มปริมาณนักท่องเที่ยวคุณภาพบนอัตลักษณ์และภูมิปัญญา
๔. การพัฒนากลไกการจัดการท่องเที่ยวและเศรษฐกิจของกลุ่มจังหวัดภาคใต้ฝั่งอันดามันแบบพหุภาคี

ประเด็นยุทธศาสตร์

- ประเด็นยุทธศาสตร์ที่ ๑ พัฒนาระบบบริหารจัดการสำนักบริหารยุทธศาสตร์กลุ่มจังหวัด(OSM) เชียงรุ๊ก
- ประเด็นยุทธศาสตร์ที่ ๒ พัฒนาให้เป็นศูนย์กลางการท่องเที่ยวทางทะเลระดับโลก
- ประเด็นยุทธศาสตร์ที่ ๓ การเชื่อมโยงโครงข่ายคมนาคมขนส่งให้เป็นระบบที่สมบูรณ์
- ประเด็นยุทธศาสตร์ที่ ๔ การสร้างสะพานเศรษฐกิจเชื่อมโยงสองฝั่งทะเลภาคใต้
- ประเด็นยุทธศาสตร์ที่ ๕ ส่งเสริมให้เกิดการเชื่อมโยงระหว่างระบบขนส่งหลายรูปแบบและส่งเสริมพัฒนาระบบโลจิสติกส์ให้มีประสิทธิภาพสูงอย่างต่อเนื่อง
- ประเด็นยุทธศาสตร์ที่ ๖ ส่งเสริมการค้าและการลงทุนโดยการพัฒนาอุตสาหกรรมและด้านพลังงานทดแทนและอุตสาหกรรมที่ต่อเนื่องกับภาคเกษตร

๑.๓.๒ ทิศทางการพัฒนาจังหวัด

นโยบายการพัฒนาการศึกษาของชาติแผนพัฒนาการศึกษาของกระทรวงศึกษาธิการฉบับที่ ๑๑

กระทรวงศึกษาธิการ มุ่งเน้นพัฒนาคุณภาพการศึกษาและสร้างโอกาสทางการศึกษาให้คนไทยได้เรียนรู้ตลอดชีวิต เพื่อให้คนไทยทุกกลุ่มทุกวัยมีคุณภาพ มีความพร้อมทั้งร่างกาย จิตใจ สติปัญญา มีจิตสำนึกของความเป็นไทย มีความเป็นพลเมืองที่ดี ตระหนักและรู้คุณค่าของขนบธรรมเนียมประเพณี ศิลปะ วัฒนธรรมที่ดีงาม มีภูมิคุ้มกันต่อการเปลี่ยนแปลง และตอบสนองต่อทิศทางการพัฒนาประเทศ โดยมีเป้าหมายหลักดังนี้

๑. ผู้เรียนได้รับการศึกษาที่มีคุณภาพ มาตรฐาน และมีผลสัมฤทธิ์ทางการเรียนสูงขึ้น
๒. สถานศึกษาทุกระดับทุกประเภทผ่านการรองรับมาตรฐานทางการศึกษา
๓. คนไทยทุกกลุ่มทุกวัยมีโอกาสได้รับการศึกษาและการเรียนรู้ตลอดชีวิต อย่างทั่วถึง และเป็นธรรม
๔. ผลงานวิจัยและนวัตกรรมมีคุณภาพ ได้รับการเผยแพร่ นำไปใช้ประโยชน์ เพื่อการพัฒนาสังคม ประเทศ หรือต่อยอดในเชิงพาณิชย์
๕. ผู้เรียนและกำลังแรงงานได้รับการเตรียมความพร้อมเชื่อมโยงสู่สังคมและประชาคมอาเซียน
๖. ภาคีเครือข่ายมีส่วนร่วมในการบริหารจัดการศึกษา และส่งเสริมสนับสนุนการศึกษา

๑.๔ นโยบายและทิศทางการพัฒนาการศึกษาขององค์กรปกครองส่วนท้องถิ่น

นโยบายการจัดการศึกษาในองค์กรปกครองส่วนท้องถิ่น (พ.ศ.๒๕๔๗ - ๒๕๖๑)

นโยบายขององค์การบริหารส่วนตำบลหนองปรือ

- ๑.นโยบายด้านการเมือง
- ๒.นโยบายด้านการพัฒนาสังคม
- ๓.นโยบายการพัฒนาการศึกษา ศาสนา ศิลปะ วัฒนธรรม
- ๔.นโยบายพัฒนาสาธารณสุขและส่งเสริมคุณภาพชีวิต
- ๕.นโยบายพัฒนาเศรษฐกิจ
- ๖.นโยบายด้านการพัฒนาโครงสร้างพื้นฐาน
- ๗.นโยบายด้านการพัฒนาทรัพยากรธรรมชาติและสิ่งแวดล้อม

วิสัยทัศน์ (Vision)

“ชุมชนเข้มแข็ง สังคมมีคุณภาพที่ดี การเมืองการบริหารโปร่งใส บริการประทับใจ”

พันธกิจ (Mission)

- ๑.ปรับปรุงและพัฒนาาระบบสาธารณสุขปโภคเพื่อให้หมู่บ้าน/ชุมชนเข้มแข็ง
- ๒.พัฒนาศักยภาพของหมู่บ้าน/ชุมชนให้เข้มแข็งและส่งเสริมการศึกษาทั้งในระบบและนอกระบบโรงเรียน
- ๓.ปรับปรุงและพัฒนาประสิทธิภาพการเมืองและการบริหาร ตลอดจนส่งเสริมการมีส่วนร่วมของประชาชน
- ๔.ปรับปรุงและพัฒนาภูมิทัศน์สภาพแวดล้อมควบคู่กับการส่งเสริมการท่องเที่ยว
- ๕.ส่งเสริมและสนับสนุนการอนุรักษ์ประเพณี วัฒนธรรมและภูมิปัญญาท้องถิ่น
- ๖.พัฒนาและส่งเสริมความเป็นอยู่ของประชาชนให้อยู่ดีมีสุข

จุดมุ่งหมายเพื่อการพัฒนา (Goals)

องค์การบริหารส่วนตำบลหนองปรือ มีจุดมุ่งหมายในการพัฒนาทางด้านการศึกษาหลายประการ เพื่อมุ่งเน้นให้เด็กนักเรียน เยาวชน และประชาชน ได้รับการศึกษาอย่างทั่วถึง มุ่งสร้างสังคมแห่งการเรียนรู้ตลอดชีวิต พัฒนาให้ประชาชนให้มีความรู้คู่คุณธรรมและจริยธรรม เกิดความมุ่งมั่นที่จะอนุรักษ์ สืบทอดประเพณี วัฒนธรรมที่ดีงาม และพัฒนาภูมิปัญญาให้เกิดประโยชน์ต่อการพัฒนาเศรษฐกิจและสังคม โดยยึดหลักปรัชญาเศรษฐกิจพอเพียงในการดำเนินชีวิต ประชาชนในชุมชนมีความเป็นอยู่ที่ดีขึ้น

ฉะนั้น องค์การบริหารส่วนตำบลหนองปรือ จึงได้มีจุดมุ่งหมายเพื่อการพัฒนาแผนพัฒนาการศึกษา ดังนี้

๑. เด็กนักเรียน เยาวชน และประชาชน ไม่ยุ่งเกี่ยวกับยาเสพติด ไม่เข้าไปในขบวนการผลิตขาย เสพ เพราะมีครอบครัวที่เป็นสุข และอบอุ่นอยู่แล้ว
๒. เด็กนักเรียนมีสุขภาพร่างกายที่สมบูรณ์แข็งแรง ทั้งทางร่างกายและจิตใจ และได้รับการด้านกีฬา นันทนาการอย่างทั่วถึง
๓. ครูผู้สอน มีเทคนิค และสื่อการเรียนการสอนที่ดี และมีประสิทธิภาพที่จะถ่ายทอดให้นักเรียนเข้าใจ ได้โดยง่าย ทำให้นักเรียนไม่เบื่อกับการเรียน
๔. เยาวชน ประชาชน มีจิตสำนึกในการอนุรักษ์ และสืบทอดวัฒนธรรม ประเพณี วัฒนธรรมที่ดั่งงามให้คง อยู่สืบต่อไป
๕. เด็กนักเรียน เยาวชน และประชาชนมีจิตสำนึกด้านคุณธรรม จริยธรรม มีจิตสาธารณะและประพฤติ ตนเป็นคนดีของสังคม
๖. สถานศึกษามีอาคารสถานที่ วัสดุอุปกรณ์ สื่อการเรียนการสอนที่เหมาะสม และเพียงพอ
๗. เด็ก เยาวชน และประชาชนได้รับการศึกษาที่ได้มาตรฐานทัดเทียมกับสถานศึกษาที่มีมาตรฐานอื่นๆ
๘. เด็กนักเรียน เยาวชน ประชาชน ได้มีช่องทางและแหล่งรับรู้ข้อมูลข่าวสาร
๙. นักเรียนได้มีโอกาสศึกษาต่อในชั้นที่สูงขึ้นกันทุกคน เพราะผู้ปกครองมีรายได้เพิ่มขึ้นจาก อาชีพเสริม

๑.๕ นโยบายและทิศทางการพัฒนาการศึกษา

๑.๕.๑. นโยบายการพัฒนาการศึกษาของชาติ

พระราชบัญญัติการศึกษาแห่งชาติ พ.ศ. ๒๕๔๒ แก้ไขเพิ่มเติม (ฉบับที่ ๒) พ.ศ. ๒๕๔๕ และ (ฉบับที่ ๓) พ.ศ. ๒๕๕๓

มาตรา ๔ ในพระราชบัญญัตินี้

“การศึกษา” หมายความว่า กระบวนการเรียนรู้เพื่อความเจริญงอกงามของบุคคลและสังคม โดยการถ่ายทอดความรู้ การฝึก การอบรม การสืบสานทางวัฒนธรรม การสร้างสรรค์จรรโลงความก้าวหน้า ทางวิชาการ การสร้างองค์ความรู้ขึ้นเกิดจากการจัดสภาพแวดล้อม สังคม การเรียนรู้และปัจจัยเกื้อหนุนให้ บุคคลเรียนรู้อย่างต่อเนื่องตลอดชีวิต

“การศึกษาขั้นพื้นฐาน” หมายความว่า การศึกษาก่อนระดับอุดมศึกษา

“การศึกษาตลอดชีวิต” หมายความว่า การศึกษาที่เกิดจากการผสมผสานระหว่างการศึกษา ในระบบการศึกษานอกระบบและการศึกษาตามอัธยาศัย เพื่อให้สามารถพัฒนาคุณภาพชีวิตได้อย่างต่อเนื่อง ตลอดชีวิต

“สถานศึกษา” หมายความว่า สถานพัฒนาเด็กปฐมวัย โรงเรียน ศูนย์การเรียนรู้ วิทยาลัย สถาบัน มหาวิทยาลัย หน่วยงานการศึกษาหรือหน่วยงานอื่นของรัฐหรือของเอกชน ที่มีอำนาจหน้าที่หรือมีวัตถุประสงค์ในการจัดการศึกษา “สถานศึกษาขั้นพื้นฐาน” หมายความว่า สถานศึกษาที่จัดการศึกษาขั้นพื้นฐาน

“มาตรฐานการศึกษา” หมายความว่า ข้อกำหนดเกี่ยวกับคุณลักษณะ คุณภาพ ที่พึงประสงค์ และมาตรฐานที่ต้องการให้เกิดขึ้นในสถานศึกษาทุกแห่ง และเพื่อใช้เป็นหลักในการเทียบเคียงสำหรับการ ส่งเสริม และกำกับดูแล การตรวจสอบ การประเมินผล และการประกันคุณภาพทางการศึกษา

“การประกันคุณภาพภายใน” หมายความว่า การประเมินผลและการติดตามตรวจสอบ คุณภาพและมาตรฐานการศึกษาของสถานศึกษาจากภายใน โดยบุคลากรของสถานศึกษานั้นเอง หรือโดย หน่วยงานต้นสังกัดที่มีหน้าที่กำกับดูแลสถานศึกษานั้น

“การประกันคุณภาพภายนอก” หมายความว่า การประเมินผลและการติดตามตรวจสอบ คุณภาพและมาตรฐานการศึกษาของสถานศึกษาจากภายนอก โดยสำนักงานรับรองมาตรฐานและประเมิน คุณภาพ การศึกษาหรือบุคคลหรือหน่วยงานภายนอกที่สำนักงานดังกล่าวรับรอง เพื่อเป็นการประกันคุณภาพ และให้มีการพัฒนาคุณภาพและมาตรฐานการศึกษาของสถานศึกษา

“ผู้สอน” หมายความว่า ครูและคณาจารย์ในสถานศึกษาระดับต่าง ๆ

“ครู” หมายความว่า บุคลากรวิชาชีพซึ่งทำหน้าที่หลักทางด้านการเรียนการสอนและการ ส่งเสริม การเรียนรู้ของผู้เรียนด้วยวิธีการต่าง ๆ ในสถานศึกษาทั้งของรัฐและเอกชน

“ผู้บริหารสถานศึกษา” หมายความว่า บุคลากรวิชาชีพที่รับผิดชอบการบริหารสถานศึกษา แต่ละ แห่ง ทั้งของรัฐและเอกชน

“ผู้บริหารการศึกษา” หมายความว่า บุคลากรวิชาชีพที่รับผิดชอบการบริหารการศึกษานอก สถานศึกษาตั้งแต่ระดับเขตพื้นที่การศึกษาขึ้นไป

“บุคลากรทางการศึกษา” หมายความว่า ผู้บริหารสถานศึกษา ผู้บริหารการศึกษา รวมทั้ง ผู้สนับสนุนการศึกษาซึ่งเป็นผู้ทำหน้าที่ให้บริการ หรือปฏิบัติงานเกี่ยวเนื่องกับการจัดกระบวนการเรียน การสอน การนิเทศ และการบริหารการศึกษาในหน่วยงานการศึกษาต่างๆ

หมวด 3 ระบบการศึกษา

มาตรา 15 การจัดการศึกษามีสามรูปแบบ คือ การศึกษาในระบบ การศึกษานอกระบบ และ การศึกษาตามอัธยาศัย

(1) การศึกษาในระบบ เป็นการศึกษาที่กำหนดจุดมุ่งหมาย วิธีการศึกษา หลักสูตร ระยะเวลาของ การศึกษา การวัดและประเมินผล ซึ่งเป็นเงื่อนไขของการสำเร็จการศึกษาที่แน่นอน

(2) การศึกษานอกระบบ เป็นการศึกษาที่มีความยืดหยุ่นในการกำหนดจุดมุ่งหมาย รูปแบบ วิธีการ จัดการศึกษา ระยะเวลาของการศึกษา การวัดและประเมินผล ซึ่งเป็นเงื่อนไขสำคัญของการสำเร็จ การศึกษา โดยเนื้อหาและหลักสูตรจะต้องมีความเหมาะสมสอดคล้องกับสภาพปัญหาและความต้องการของ บุคคลแต่ ละกลุ่ม

(3) การศึกษาตามอัธยาศัย เป็นการศึกษาที่ให้ผู้เรียนได้เรียนรู้ด้วยตนเองตามความสนใจ ศักยภาพ ความพร้อม และโอกาส โดยศึกษาจากบุคคล ประสบการณ์ สังคม สภาพแวดล้อม สื่อ หรือแหล่ง ความรู้อื่น ๆ สถานศึกษาอาจจัดการศึกษาในรูปแบบใดรูปแบบหนึ่งหรือทั้งสามรูปแบบก็ได้ ให้มีการเทียบโอนผลการ เรียนที่ผู้เรียนสะสมไว้ในระหว่าง

รูปแบบเดียวกันหรือต่างรูปแบบได้ ไม่ว่าจะ เป็นผลการเรียนจากสถานศึกษาเดียวกันหรือไม่ก็ตาม รวมทั้งจาก การเรียนรู้นอกระบบ ตามอัธยาศัย การฝึกอาชีพ หรือจากประสบการณ์การทำงาน

มาตรา 18 การจัดการศึกษาปฐมวัยและการศึกษาขั้นพื้นฐานให้จัดในสถานศึกษา ดังต่อไปนี้

(1) สถานพัฒนาเด็กปฐมวัย ได้แก่ ศูนย์เด็กเล็ก ศูนย์พัฒนาเด็กเล็ก ศูนย์พัฒนาเด็กก่อน เกณฑ์ของ สถาบันศาสนา ศูนย์บริการช่วยเหลือระยะแรกเริ่มของเด็กพิการและเด็กซึ่งมีความต้องการพิเศษ หรือสถาน พัฒนาเด็กปฐมวัยที่เรียกชื่ออย่างอื่น

(2) โรงเรียน ได้แก่ โรงเรียนของรัฐ โรงเรียนเอกชน และโรงเรียนที่สังกัดสถาบันพุทธศาสนา หรือ ศาสนาอื่น(3) ศูนย์การเรียน ได้แก่ สถานที่เรียนที่หน่วยงานจัดการศึกษานอกโรงเรียน บุคคล ครอบครัว ชุมชน องค์กรชุมชน องค์กรปกครองส่วนท้องถิ่น องค์กรเอกชน องค์กรวิชาชีพ สถาบันศาสนา สถาน ประกอบการ โรงพยาบาล สถาบันทางการแพทย์ สถานสงเคราะห์ และสถาบันสังคมอื่นเป็นผู้จัด

แผนการศึกษาแห่งชาติฉบับปรับปรุง (พ.ศ. 2552-2559)

แผนการศึกษาแห่งชาติ ฉบับปรับปรุง (พ.ศ. 2552-2559) กระทรวงศึกษาธิการเสนอ และให้ หน่วยงานที่เกี่ยวข้องใช้เป็นแนวทางในการพัฒนาการศึกษาในช่วงระยะเวลาดังกล่าวต่อไป ซึ่งสาระสำคัญของ แผนการศึกษาแห่งชาติฉบับปรับปรุง มีดังนี้

ปรัชญาหลักและกรอบแนวคิด

การจัดทาแผนการศึกษาแห่งชาติ ฉบับปรับปรุง ยึดหลักปรัชญาของเศรษฐกิจพอเพียง ยึดทางสาย กลางอยู่บนพื้นฐานของความสมดุลพอดี รู้จักพอประมาณ อย่างมีเหตุผล มีความรอบรู้เท่าทันโลก เพื่อมุ่งให้ เกิดการพัฒนาที่ยั่งยืนและความอยู่ดีมีสุขของคนไทย เกิดการบูรณาการแบบองค์รวมที่ยึดคนเป็นศูนย์กลาง ของการพัฒนาอย่างมีคุณภาพ ทั้งด้านเศรษฐกิจ สังคม การเมือง สิ่งแวดล้อม เป็นแผนที่บูรณาการศาสนา ศิลปะ วัฒนธรรม และกีฬาการศึกษาทุกระดับ รวมทั้งเชื่อมโยงการพัฒนาการศึกษากับการพัฒนาต่าง ด้ว ด้ว ทั้งด้านเศรษฐกิจ สังคม การเมือง การปกครองวัฒนธรรม สิ่งแวดล้อม วิทยาศาสตร์ และเทคโนโลยี เป็นต้น โดยคำนึงถึงการพัฒนาอย่างต่อเนื่องตลอดชีวิต

เจตนารมณ์ของแผน

แผนการศึกษาแห่งชาติมีเจตนารมณ์เพื่อมุ่งพัฒนาชีวิตให้เป็นมนุษย์ที่สมบูรณ์ทั้งทางร่างกาย จิตใจ สติปัญญา ความรู้และคุณธรรม มีจริยธรรม และวัฒนธรรมในการดำรงชีวิต สามารถอยู่ร่วมกับผู้อื่นได้อย่างมี ความสุขและพัฒนาสังคมไทยให้เป็นสังคมที่มีความเข้มแข็งและมีคุณภาพใน 3 ด้าน คือ เป็นสังคมคุณภาพ สังคมแห่งภูมิปัญญาและการเรียนรู้ และสังคมสมานฉันท์และเอื้ออาทรต่อกัน

วัตถุประสงค์ของแผน

เพื่อให้บรรลุตามปรัชญาหลักและเจตนารมณ์ของแผนการศึกษาแห่งชาติ ฉบับปรับปรุงฯ จึงกำหนด วัตถุประสงค์ของแผนที่สำคัญ 3 ประการ คือ

- 1) เพื่อพัฒนาคนอย่างรอบด้านและสมดุลเพื่อเป็นฐานหลักของการพัฒนา
- 2) เพื่อสร้างสังคมไทยให้เป็นสังคมคุณธรรม ภูมิปัญญาและการเรียนรู้
- 3) เพื่อพัฒนาสภาพแวดล้อมของสังคมเพื่อเป็นฐานในการพัฒนาคน และสร้างสังคมคุณธรรม ภูมิ ปัญญา และการเรียนรู้

แนวนโยบาย เป้าหมาย และกรอบการดำเนินงาน

เพื่อให้บรรลุวัตถุประสงค์ทั้งสามประการดังกล่าว ประกอบกับการคำนึงถึงทิศทางการพัฒนาประเทศในอนาคตที่เน้นการใช้ความรู้เป็นฐานของการพัฒนา ทั้งด้านเศรษฐกิจ สังคม วัฒนธรรม ประชากร สิ่งแวดล้อมวิทยาศาสตร์และเทคโนโลยี จึงได้กำหนดแนวนโยบายในแต่ละวัตถุประสงค์ ดังนี้

วัตถุประสงค์ 1 พัฒนาคอนอย่างรอบด้าน และสมดุล เพื่อเป็นฐานหลักของการพัฒนาแนวนโยบาย

- พัฒนาคุณภาพการศึกษาและการเรียนรู้ในทุกระดับและประเภทการศึกษา
- ปลูกฝังและเสริมสร้างให้ผู้เรียนมีศีลธรรม คุณธรรม จริยธรรม ค่านิยม มีจิตสำนึกและมีความภูมิใจในความเป็นไทย มีระเบียบวินัย มีจิตสาธารณะ คำนึงถึงประโยชน์ส่วนรวม และยึดมั่นในการปกครองระบอบประชาธิปไตยอันมีพระมหากษัตริย์ทรงเป็นประมุข และรังเกียจการทุจริตต่อต้านการซื้อสิทธิ์ขายเสียง
- เพิ่มโอกาสทางการศึกษาให้ประชาชนทุกคนตั้งแต่แรกเกิดจนตลอดชีวิตได้มีโอกาสเข้าถึงบริการการศึกษาและการเรียนรู้ โดยเฉพาะผู้ด้อยโอกาส ผู้พิการ หรือทุพพลภาพ ยากจน อยู่ในท้องถิ่นห่างไกล ทุรกันดาร
- ผลิตและพัฒนากำลังคนให้สอดคล้องกับความต้องการของประเทศ และเสริมสร้างศักยภาพการแข่งขันและร่วมมือกับนานาชาติประเทศ
- พัฒนามาตรฐานและระบบการประกันคุณภาพการศึกษา ทั้งระบบประกันคุณภาพภายในและระบบการประกันคุณภาพภายนอก
- ผลิตและพัฒนาครู คณาจารย์ และบุคลากรทางการศึกษาให้มีคุณภาพและมาตรฐาน มีคุณธรรม และมีคุณภาพชีวิตที่ดี

วัตถุประสงค์ 2 สร้างสังคมไทยให้เป็นสังคมคุณธรรม ภูมิปัญญาและการเรียนรู้แนวนโยบาย

- ส่งเสริมการจัดการศึกษา อบรม และเรียนรู้ของสถาบันศาสนา และสถาบันทางสังคม ทั้งการศึกษาในระบบ การศึกษานอกระบบ และการศึกษาตามอัธยาศัย
- ส่งเสริมสนับสนุนเครือข่ายภูมิปัญญา และการเรียนรู้ประวัติศาสตร์ ศิลปวัฒนธรรม พลศึกษา กีฬา เป็นวิถีชีวิตอย่างมีคุณภาพและตลอดชีวิต
- ส่งเสริมการวิจัยและพัฒนาเพื่อสร้างองค์ความรู้ นวัตกรรม และทรัพย์สินทางปัญญา พัฒนาระบบบริหารจัดการความรู้ และสร้างกลไกการนำผลการวิจัยไปใช้ประโยชน์

วัตถุประสงค์ 3 พัฒนาสภาพแวดล้อมของสังคม เพื่อเป็นฐานในการพัฒนาคน และสร้างสังคมคุณธรรม ภูมิปัญญาและการเรียนรู้

- พัฒนาและนาเทคโนโลยีสารสนเทศมาใช้เพื่อการพัฒนาคุณภาพ เพิ่มโอกาสทางการศึกษา และการเรียนรู้ตลอดชีวิต
- เพิ่มประสิทธิภาพการบริหารจัดการ โดยเร่งรัดกระจายอำนาจการบริหารและจัดการศึกษาไปสู่สถานศึกษา เขตพื้นที่การศึกษา และองค์กรปกครองส่วนท้องถิ่น
- ส่งเสริมการมีส่วนร่วมของภาคเอกชน ประชาชน ประชาสังคม และทุกภาคส่วนของสังคมในการบริหารจัดการศึกษา และสนับสนุนส่งเสริมการศึกษา
- ระดมทรัพยากรจากแหล่งต่างๆ และการลงทุนเพื่อการศึกษา ตลอดจนบริหารจัดการ และใช้ทรัพยากรอย่างมีประสิทธิภาพ

- ส่งเสริมความร่วมมือระหว่างประเทศด้านการศึกษา พัฒนาความเป็นสากลของการศึกษา เพื่อรองรับการเป็นประชาคมอาเซียน และเพิ่มศักยภาพการแข่งขันของประเทศภายใต้กระแสโลกาภิวัตน์ ขณะเดียวกันสามารถอยู่ร่วมกันกับพลโลกอย่างสันติสุข มีการพึ่งพาอาศัยและเกื้อกูลกัน

๑.๕.๒. นโยบายการพัฒนาการศึกษาตามแผนพัฒนาการศึกษาท้องถิ่น

นโยบายการพัฒนาการศึกษาของศูนย์พัฒนาเด็กเล็กให้มีคุณภาพ เป็นศูนย์พัฒนาเด็กเล็กชั้นนำของประเทศ อนุรักษ์จารีตประเพณี ศิลปวัฒนธรรม ที่เป็นเอกลักษณ์ของท้องถิ่นที่โดดเด่นให้คงอยู่มีแนวทางการพัฒนาดังนี้

๑. ผู้เรียนมีคุณธรรม จริยธรรมและคุณลักษณะที่พึงประสงค์
๒. ผู้เรียนมีความรู้ที่หลากหลาย และเรียนรู้อย่างมีความสุข
๓. ผู้เรียนมีสุขภาพกาย สุขภาพจิตดี
๔. ผู้เรียนมีทักษะกระบวนการคิด และการแก้ปัญหา
๕. ผู้เรียนมีความเป็นประชาธิปไตยยึดมั่นในสถาบันพระมหากษัตริย์ มีความภูมิใจในความเป็นไทย/ท้องถิ่นวัฒนธรรม และอนุรักษ์สิ่งแวดล้อม
๖. ครูผู้ดูแลเด็กได้รับการพัฒนาตามมาตรฐานวิชาชีพ มีความสามารถในการจัดกิจกรรมการเรียนรู้ อย่างหลากหลายโดยเน้นผู้เรียนเป็นสำคัญ
๗. ศูนย์พัฒนาเด็กเล็กมีการบริหารจัดการอย่างเป็นระบบ มีสภาพแวดล้อม บรรยากาศ ภูมิทัศน์ที่เอื้อต่อการจัดการเรียนรู้
๘. ผู้ปกครอง ชุมชน คณะกรรมการสถานศึกษา มีส่วนร่วมในการจัดการศึกษา

๑.๖ มาตรฐานการศึกษา

๑.๖.๑.๑ มาตรฐานการศึกษาของชาติ

พระราชบัญญัติการศึกษาแห่งชาติ พ.ศ. 2542 และแก้ไขเพิ่มเติม (ฉบับที่ 2) พ.ศ. 2545 เป็นสาระเกี่ยวกับอุดมการณ์ เป้าหมาย และยุทธศาสตร์ การจัดการศึกษาของชาติที่พึงประสงค์ มีไว้เป็นหลักสำหรับคณะกรรมการการศึกษาขั้นพื้นฐาน คณะกรรมการ อาชีวศึกษา และคณะกรรมการอุดมศึกษา นาไปใช้กำหนดแนวทางการพัฒนาและจัดการศึกษา เพื่อประกันว่าผู้เรียนทุกคนได้รับการศึกษาที่มีคุณภาพ เต็มตามศักยภาพ และตรงตามความต้องการอย่างคุ้มค่า เสมอภาค และเป็นธรรม มาตรฐานการศึกษาของชาติ ประกอบด้วยสาระสำคัญ 4 ประเด็น ดังนี้

1. อุดมการณ์ หลักการในการจัดการศึกษาของชาติ
2. คุณลักษณะของคนไทยที่พึงประสงค์ ทั้งในฐานะพลเมืองไทย และพลโลก
3. การจัดการศึกษา
4. แนะนำสู่การปฏิบัติ

มาตรฐานการศึกษาปฐมวัย แบ่งเป็น ๕ ด้าน มี ๑๑ มาตรฐาน ๕๑ ตัวบ่งชี้

ด้านที่ ๑ มาตรฐานด้านคุณภาพผู้เรียน

มาตรฐานที่ ๑ เด็กมีพัฒนาการด้านร่างกาย

ตัวบ่งชี้

๑. มีน้ำหนักส่วนสูงเป็นไปตามเกณฑ์มาตรฐาน
๒. มีทักษะการเคลื่อนไหวตามวัย
๓. มีสุขนิสัยในการดูแลสุขภาพของตน
๔. หลีกเลี่ยงต่อสภาวะที่เสี่ยงต่อโรค อุบัติเหตุ ภัยและสิ่งเสพติด

มาตรฐานที่ ๒ เด็กมีพัฒนาการด้านอารมณ์และจิตใจ

ตัวบ่งชี้

๑. ร่าเริงแจ่มใส มีความรู้สึกที่ดีต่อตนเอง
๒. มีความมั่นใจ และกล้าแสดงออก
๓. ควบคุมอารมณ์ตนเองได้เหมาะสมกับวัย
๔. ชื่นชมศิลปะดนตรี การเคลื่อนไหว และรักธรรมชาติ

มาตรฐานที่ ๓ เด็กมีพัฒนาการด้านสังคม

ตัวบ่งชี้

๑. มีวินัย รับผิดชอบ เชื่อฟังคำสั่งสอนของพ่อแม่ ครูอาจารย์
๒. มีความซื่อสัตย์สุจริต ช่วยเหลือแบ่งปัน
๓. เล่นและทำงานร่วมกับผู้อื่นได้
๔. ประพฤติตนตามวัฒนธรรมไทย และศาสนาที่ตนนับถือ

มาตรฐานที่ ๔ เด็กมีพัฒนาการด้านสติปัญญา

ตัวบ่งชี้

๑. สนใจเรียนรู้สิ่งรอบตัว ชักถามอย่างตั้งใจ และรักการเรียนรู้
๒. มีความคิดรวบยอดเกี่ยวกับสิ่งต่างๆที่เกิดจากประสบการณ์การเรียนรู้
๓. มีทักษะทางภาษาที่เหมาะสมกับวัย
๔. มีทักษะกระบวนการทางวิทยาศาสตร์ และคณิตศาสตร์
๕. จินตนาการและความคิดสร้างสรรค์

ด้านที่ ๒ มาตรฐานด้านการจัดการศึกษา

มาตรฐานที่ ๕ ครูปฏิบัติงานตามบทบาทหน้าที่อย่างมีประสิทธิภาพ และเกิดประสิทธิผล

ตัวบ่งชี้

๑. ครูเข้าใจปรัชญา หลักการ และธรรมชาติของการจัดการศึกษาปฐมวัย และสามารถนำมาประยุกต์ใช้ในการจัดประสบการณ์
๒. ครูจัดทำแผนการจัดประสบการณ์ที่สอดคล้องกับหลักสูตรการศึกษาปฐมวัย และสามารถจัดประสบการณ์การเรียนรู้ที่หลากหลาย สอดคล้องกับความแตกต่างระหว่างบุคคล
๓. ครูบริหารจัดการชั้นเรียนที่สร้างวินัยเชิงบวก
๔. ครูใช้สื่อเทคโนโลยีเหมาะสม และสอดคล้องกับพัฒนาการเด็ก
๕. ครูใช้เครื่องมือวัดและประเมินพัฒนาการของเด็กอย่างหลากหลายและสรุปรายงานผลพัฒนาการของเด็กแก่ผู้ปกครอง

๖. ครูวิจัยและพัฒนาการจัดการเรียนรู้ที่ตนรับผิดชอบ และใช้ผลในการปรับการจัดประสบการณ์
๗. ครูจัดสภาพแวดล้อมให้เกิดการเรียนรู้ได้ตลอดเวลา
๘. ครูมีปฏิสัมพันธ์ที่ดีต่อเด็กและผู้ปกครอง
๙. ครูมีวุฒิความรู้ความสามารถในด้านการศึกษาปฐมวัย
๑๐. ครูจัดทำสารนิทัศน์และนำมาไตร่ตรองเพื่อใช้ประโยชน์ในการพัฒนาเด็ก

มาตรฐานที่ ๖ ผู้บริหารปฏิบัติงานตามบทบาทหน้าที่อย่างมีประสิทธิภาพ และเกิดประสิทธิผล
ตัวบ่งชี้

๑. ผู้บริหารเข้าใจปรัชญาและหลักการจัดการศึกษาปฐมวัย
๒. ผู้บริหารมีวิสัยทัศน์ภาวะผู้นำ และความคิดริเริ่มที่เน้นการพัฒนาเด็กปฐมวัย
๓. ผู้บริหารใช้หลักการบริหารแบบมีส่วนร่วมและใช้ข้อมูลการประเมินผลหรือการวิจัยเป็นฐานคิด

ทั้งด้านวิชาการและการจัดการ

๔. ผู้บริหารสามารถบริหารจัดการศึกษาให้บรรลุเป้าหมายตามแผนพัฒนาคุณภาพสถานศึกษา
๕. ผู้บริหารส่งเสริมและพัฒนาศักยภาพบุคลากรให้มีประสิทธิภาพ
๖. ผู้บริหารให้คำแนะนำ คาปรึกษาทางวิชาการ และเอาใจใส่การจัดการศึกษาปฐมวัย เต็ม

ศักยภาพ และเต็มเวลา

๗. เด็กและผู้ปกครอง และชุมชน พึงพอใจในผลการบริหารจัดการศึกษาปฐมวัย

มาตรฐานที่ ๗ แนวทางการจัดการศึกษา

ตัวบ่งชี้

๑. มีหลักสูตรการศึกษาปฐมวัยของสถานศึกษา และนำสู่การปฏิบัติได้อย่างมีประสิทธิภาพ
๒. มีระบบ และกลไกให้ผู้มีส่วนรวมทุกฝ่าย ตระหนักและเข้าใจการจัดการศึกษาปฐมวัย
๓. จัดกิจกรรมเสริมสร้างความตระหนักและเข้าใจหลักการการศึกษาปฐมวัย
๔. สร้างการมีส่วนร่วมและแสวงหาความร่วมมือกับผู้ปกครอง ชุมชน และท้องถิ่น

มาตรฐานที่ ๘ สถานศึกษามีประกันคุณภาพภายในของสถานศึกษาตามที่กำหนดในกฎกระทรวง
ตัวบ่งชี้

๑. กำหนดมาตรฐานการศึกษาปฐมวัยของสถานศึกษา
๒. จัดทำและดำเนินการตามแผนพัฒนาการจัดการของสถานศึกษาของสถานศึกษา ที่มุ่งพัฒนา

คุณภาพตามมาตรฐานการศึกษาของสถานศึกษา

๓. จัดระบบข้อมูลสารสนเทศ และใช้สารสนเทศในการบริหารจัดการ (๒คะแนน)
๔. ติดตามตรวจสอบและประเมินผลการดำเนินงานคุณภาพภายใน ตามมาตรฐานการศึกษาของ

สถานศึกษา

๕. นาผลการประเมินคุณภาพทั้งภายในและภายนอก ไปใช้วางแผนพัฒนาคุณภาพอย่างต่อเนื่อง
๖. จัดทารายงานประจำปีที่เนการประเมินคุณภาพภายใน

ด้านที่ ๓ มาตรฐานด้านการสร้างสังคมแห่งการเรียนรู้

มาตรฐานที่ ๙ สถานศึกษามีการสร้าง ส่งเสริม สนับสนุน ให้สถานศึกษา เป็นสังคมแห่งการเรียนรู้
ตัวบ่งชี้

๑. เป็นแหล่งเรียนรู้เพื่อพัฒนาการเรียนรู้ของเด็กและบุคลากรในสถานศึกษา
๒. มีการแลกเปลี่ยนเรียนรู้ร่วมกันภายในสถานศึกษา ระหว่างสถานศึกษากับครอบครัว ชุมชน

และองค์กรที่เกี่ยวข้อง

ด้านที่ ๔ มาตรฐานด้านอัตลักษณ์ของสถานศึกษา
 มาตรฐานที่ ๑๐ การพัฒนาสถานศึกษาให้บรรลุเป้าหมายตามปรัชญา วิสัยทัศน์ และจุดเน้น ของ
 การศึกษาปฐมวัย

ตัวบ่งชี้

๑. จัดโครงการ กิจกรรมพัฒนาเด็กให้บรรลุตามเป้าหมาย ปรัชญา วิสัยทัศน์ และจุดเน้นการจัด
 การศึกษาปฐมวัยของสถานศึกษา

๒. ผลการดำเนินงานบรรลุตามเป้าหมาย

ด้านที่ ๕ มาตรฐานมาตรการส่งเสริม

มาตรฐานที่ ๑๑ การพัฒนาสถานศึกษาตามนโยบาย และแนวทางปฏิบัติการศึกษาเพื่อยกระดับ
 คุณภาพให้สูงขึ้น

ตัวบ่งชี้

๑. จัดโครงการกิจกรรมส่งเสริมสนับสนุนตามนโยบายเกี่ยวกับการจัดการศึกษาปฐมวัย

๒. ผลการดำเนินงานบรรลุตามเป้าหมาย

๑.๖.๑.๒ มาตรฐานของสำนักรับรองมาตรฐานและประเมินคุณภาพการศึกษา (สมศ.)

- มาตรฐานที่ ๑ ผู้เรียนเป็นคนดี
- มาตรฐานที่ ๒ ผู้เรียนมีความรู้ความสามารถตามหลักสูตร
- มาตรฐานที่ ๓ ผู้เรียนมีความสามารถในการคิด
- มาตรฐานที่ ๔ ผู้เรียนมีทักษะชีวิต
- มาตรฐานที่ ๕ ครู/อาจารย์เป็นคนดีมีความสามารถ
- มาตรฐานที่ ๖ ครู/อาจารย์สร้างสรรค์ห้องเรียน/แหล่งการเรียนรู้คุณภาพ
- มาตรฐานที่ ๗ ครู/อาจารย์มีผลงานที่นำไปใช้ประโยชน์
- มาตรฐานที่ ๘ ครู/อาจารย์ได้รับการเพิ่มพูนความรู้/ประสบการณ์
- มาตรฐานที่ ๙ การดำเนินการของคณะกรรมการสถานศึกษา
- มาตรฐานที่ ๑๐ การดำเนินการของผู้อำนวยการ
- มาตรฐานที่ ๑๑ การบริหารความเสี่ยง
- มาตรฐานที่ ๑๒ การพัฒนาบุคลากรสายสนับสนุน
- มาตรฐานที่ ๑๓ การให้ความร่วมมือที่ส่งผลต่อชุมชน/สังคม
- มาตรฐานที่ ๑๔ การให้ความร่วมมือกับชุมชน/สังคมที่ส่งผลต่อสถานศึกษา
- มาตรฐานที่ ๑๕ การส่งเสริมสนับสนุนศิลปะและวัฒนธรรม
- มาตรฐานที่ ๑๖ การพัฒนาสุนทรียภาพ
- มาตรฐานที่ ๑๗ อัตลักษณ์ผู้เรียน
- มาตรฐานที่ ๑๘ เอกลักษณ์สถานศึกษา
- มาตรฐานที่ ๑๙ มาตรฐานการส่งเสริม(ภายในสถานศึกษา)
- มาตรฐานที่ ๒๐ มาตรฐานการส่งเสริม(ภายนอกสถานศึกษา)

๑.๖.๑.๓ มาตรฐานศูนย์เด็กเล็กแห่งชาติ

มาตรฐานศูนย์เด็กเล็กแห่งชาติ (กรม. ให้ความเห็นชอบ เมื่อวันที่ 3 พฤษภาคม 2554)
มาตรฐานศูนย์เด็กเล็กแห่งชาติ ประกอบไปด้วย เกณฑ์ 3 ด้าน คือ

1. การบริหารจัดการศูนย์เด็กเล็ก ประกอบด้วยตัวบ่งชี้ 5 ด้าน
 - 1) การบริการงานอย่างเป็นระบบ
 - 2) การบริหารจัดการบุคลากร
 - 3) การจัดสภาพแวดล้อมของศูนย์เด็กเล็ก
 - 4) มาตรการด้านความปลอดภัยของศูนย์พัฒนาเด็กเล็ก
 - 5) การสร้างเครือข่าย และการมีส่วนร่วม
2. การจัดการกระบวนการเรียนรู้เพื่อส่งเสริมพัฒนาการเด็ก ประกอบด้วยตัวบ่งชี้ 5 ด้าน
 - 1) การจัดการกระบวนการเรียนรู้ เพื่อการพัฒนา
 - 2) การจัดการกระบวนการเรียนรู้ เพื่อส่งเสริมพัฒนาการด้านร่างกาย
 - 3) การจัดการกระบวนการเรียนรู้ เพื่อส่งเสริมพัฒนาการด้านจิตใจ-อารมณ์
 - 4) การจัดการกระบวนการเรียนรู้ เพื่อส่งเสริมพัฒนาการด้านสังคม
 - 5) การจัดการกระบวนการเรียนรู้ เพื่อส่งเสริมพัฒนาการด้านสติปัญญา
3. คุณภาพเด็ก ประกอบด้วยตัวบ่งชี้ 4 ด้าน
 - 1) เด็กมีพัฒนาการด้านร่างกาย และสุขนิสัยในการดูแลสุขภาพ
 - 2) เด็กมีพัฒนาการทางด้านจิตใจ-อารมณ์ สังคม
 - 3) เด็กได้รับการปลูกฝังคุณธรรม จริยธรรม ค่านิยมที่พึงประสงค์
 - 4) มีพัฒนาการด้านสติปัญญา

๑.๖.๑.๔ มาตรฐานการศึกษาขององค์กรปกครองส่วนท้องถิ่น

มาตรฐานการศึกษา (ขั้นพัฒนา) ศูนย์พัฒนาเด็กเล็กขององค์กรปกครองส่วนท้องถิ่นมี ๒๓
มาตรฐาน ๙๔ ตัวบ่งชี้ ประกอบด้วย

- | | |
|--------------|--|
| มาตรฐานที่ ๑ | ครู/ผู้ดูแลเด็กมีคุณธรรม มีวุฒิ/ความรู้ความสามารถตรงกับงานที่รับผิดชอบหมั่นพัฒนาตนเอง มีครูและบุคลากรสนับสนุนเพียงพอ |
| มาตรฐานที่ ๒ | ครู/ผู้ดูแลเด็กมีความสามารถในการจัดประสบการณ์เรียนรู้อย่างมีประสิทธิภาพและเน้นผู้เรียนเป็นสำคัญ |
| มาตรฐานที่ ๓ | หัวหน้าศูนย์พัฒนาเด็กเล็กมีคุณธรรมจริยธรรมมีภาวะผู้นำและมีความสามารถในการบริหารจัดการ |
| มาตรฐานที่ ๔ | ศูนย์พัฒนาเด็กเล็กมีจำนวนผู้เรียนและอายุตามเกณฑ์ |
| มาตรฐานที่ ๕ | ศูนย์พัฒนาเด็กเล็กมีทรัพยากร และสภาพแวดล้อมที่เอื้อต่อการจัดประสบการณ์การเรียนรู้อย่างมีประสิทธิภาพ |
| มาตรฐานที่ ๖ | ศูนย์พัฒนาเด็กเล็กมีการจัดองค์กร โครงสร้าง ระบบการบริหารและพัฒนาองค์กรอย่างเป็นระบบครบวงจร |

- มาตรฐานที่ ๗ ศูนย์พัฒนาเด็กเล็กจัดการศึกษาโดยใช้ศูนย์พัฒนาเด็กเล็กเป็นฐาน
- มาตรฐานที่ ๘ ศูนย์พัฒนาเด็กเล็กมีการจัดทำหลักสูตรและกระบวนการเรียนรู้ที่เน้นผู้เรียนเป็นสำคัญ
- มาตรฐานที่ ๙ ศูนย์พัฒนาเด็กเล็กมีการจัดโครงการ/กิจกรรมส่งเสริมคุณภาพผู้เรียนอย่างหลากหลาย
- มาตรฐานที่ ๑๐ ศูนย์พัฒนาเด็กเล็กมีการจัดสภาพแวดล้อมและการบริการที่ส่งเสริมให้ผู้เรียนพัฒนาตามธรรมชาติและเต็มตามศักยภาพ
- มาตรฐานที่ ๑๑ ศูนย์พัฒนาเด็กเล็กมีความร่วมมือระหว่างบ้าน องค์กรทางศาสนา สถาบันการศึกษาองค์กรภาครัฐและเอกชน เพื่อพัฒนาวิธีการเรียนรู้ในชุมชน
- มาตรฐานที่ ๑๒ ศูนย์พัฒนาเด็กเล็กมีการจัดระบบประกันคุณภาพภายในศูนย์พัฒนาเด็กเล็กอย่างต่อเนื่องตามระบบวงจรคุณภาพ PDCA
- มาตรฐานที่ ๑๓ ผู้เรียนมีคุณธรรม จริยธรรม และค่านิยมที่พึงประสงค์
- มาตรฐานที่ ๑๔ ผู้เรียนมีจิตสำนึกในการอนุรักษ์ และพัฒนาสิ่งแวดล้อมร่วมกับผู้ปกครองและชุมชน
- มาตรฐานที่ ๑๕ ผู้เรียนมีทักษะในการปฏิบัติกิจกรรมสามารถปฏิบัติกิจกรรมร่วมกับผู้อื่นได้และมีเจตคติที่ดีต่ออาชีพสุจริต
- มาตรฐานที่ ๑๖ ผู้เรียนมีทักษะด้านการคิด การใช้ภาษา การสังเกต การจำแนก การเปรียบเทียบและแก้ปัญหาได้อย่างเหมาะสมกับวัย
- มาตรฐานที่ ๑๗ ผู้เรียนมีความรู้และทักษะที่จำเป็นตามหลักสูตรการศึกษาปฐมวัย/แผนการจัดประสบการณ์การเรียนรู้
- มาตรฐานที่ ๑๘ ผู้เรียนมีทักษะในการแสวงหาความรู้ด้วยตนเอง รักการเรียนรู้และพัฒนาตนเองอย่างต่อเนื่อง
- มาตรฐานที่ ๑๙ ผู้เรียนมีสุขนิสัย สุขภาพกายและจิตใจที่ดี
- มาตรฐานที่ ๒๐ ผู้เรียนมีสุนทรียภาพและลักษณะนิสัย ด้านศิลปะ ดนตรี และการเคลื่อนไหว
- มาตรฐานที่ ๒๑ ผู้เรียนปฏิบัติตนตามระบอบประชาธิปไตยอันมีพระมหากษัตริย์ทรงเป็นประมุขเป็นสมาชิกที่ดีของครอบครัว ชุมชน และสังคม
- มาตรฐานที่ ๒๒ หัวหน้าศูนย์พัฒนาเด็กเล็ก ครูผู้ดูแลเด็ก และผู้เรียนมีคุณภาพเป็นที่ยอมรับของผู้ปกครอง และชุมชน
- มาตรฐานที่ ๒๓ ผู้ปกครองและชุมชนให้การยอมรับศูนย์พัฒนาเด็กเล็ก และมีส่วนร่วมสนับสนุนในการพัฒนาการศึกษา

๑.๗ ผลการดำเนินงานตามแผนยุทธศาสตร์ที่ผ่านมา

จากการดำเนินงานของศูนย์พัฒนาเด็กเล็กบ้านหนองครกในการปฏิบัติภารกิจให้บรรลุเป้าหมายต้องอาศัยปัจจัยสภาพแวดล้อมภายนอกและภายในศูนย์พัฒนาเด็กเล็ก สรุปผลการดำเนินงานได้ดังนี้จากผลประเมินคุณภาพมาตรฐานทั้ง ๒๓ มาตรฐาน ๙๔ ตัวบ่งชี้ และผลการประเมินความสามารถทางการเรียนของนักเรียน ข้อมูลทั้งหมดที่ได้ สถานศึกษาได้นำมาวิเคราะห์เพื่อวางแผนในการพัฒนาการจัดการศึกษาในอนาคต

ยุทธศาสตร์ที่ ๑ การพัฒนาการด้านการส่งเสริมคุณภาพการศึกษาและความรู้ด้านศิลปะ วัฒนธรรม ประเพณีและภูมิปัญญาท้องถิ่น

ผู้เรียนมีคุณธรรม จริยธรรม และค่านิยมที่พึงประสงค์ เหมาะสมตามวัยและศักยภาพ อยู่ในระดับดี ผู้เรียน มีสุขภาพร่างกายแข็งแรง ร่าเริงแจ่มใสเอื้อต่อพ่อแม่ เห็นคุณค่าของศิลปวัฒนธรรม สามารถอยู่ร่วมกับคนอื่นในสังคมได้อย่างมีความสุข

ยุทธศาสตร์ที่ ๒ การพัฒนาด้านการบริหารและการจัดการศูนย์พัฒนาเด็กเล็ก

การบริหารจัดการและการพัฒนาศูนย์พัฒนาเด็กเล็ก ผู้บริหารมีการวางแผนการพัฒนาด้านการศึกษาที่เป็นระบบ เน้นการมีส่วนร่วมในการจัดการศึกษา ซึ่งช่วยส่งเสริมให้การจัดการศึกษาของศูนย์พัฒนาเด็กเล็ก เป็นไปอย่างมีประสิทธิภาพ ตรงตามความต้องการของชุมชน ตลอดจนมีการส่งเสริมให้ครูผู้ดูแลเด็กและผู้ช่วยครูผู้ดูแลเด็กได้รับการพัฒนาอย่างต่อเนื่อง ซึ่งทำให้การปฏิบัติงานเป็นไปอย่างมีประสิทธิภาพ

๑.๘ ปัญหาที่ศูนย์พัฒนาเด็กเล็กจะต้องดำเนินการแก้ไขและความต้องการของประชาชน/ชุมชนในท้องถิ่น และผู้มีส่วนได้เสียของศูนย์พัฒนาเด็กเล็ก

๑. สภาพแวดล้อมภายในศูนย์พัฒนาเด็กเล็ก

- จุดแข็ง (Strength)
- จุดอ่อน(Weakness)

ด้านอาคารสถานที่

จุดแข็ง (Strength)	จุดอ่อน(Weakness)
๑. อาคารเรียนมีความแข็งแรงมั่นคงและปลอดภัย ๒. ห้องเรียนของศูนย์ฯมีสิ่งอำนวยความสะดวก ๓. สภาพแวดล้อมร่มรื่นมีการปรับภูมิทัศน์ให้น่าอยู่อย่างสม่ำเสมอ ๔. มีสภาพแวดล้อมที่เอื้อต่อการเรียนรู้ทั้งในและนอกห้องเรียน ๕. มีสถานที่เพียงพอในการจัดกิจกรรมห้องสุขาเหมาะสมกับวัย	๑. สนามกีฬา และสนามเด็กเล่นยังไม่เหมาะสม ปลอดภัยกับเด็ก ๒. ไม่มีพื้นที่สำหรับจัดการเรียนรู้ภายนอกห้องเรียนให้แก่เด็ก ๓. ไม่มีการจัดสถานที่พักรอและมุมการเรียนรู้สำหรับผู้ปกครอง
โอกาส (Opportunities)	อุปสรรค(Threats)
๑. ได้รับการสนับสนุนจากผู้ปกครองแลชุมชน ๒. ได้รับการสนับสนุนทรัพยากรจากกรมส่งเสริมการปกครองส่วนท้องถิ่น	๑. งบประมาณมีจำกัด

ด้านสัมพันธ์ชุมชน

จุดแข็ง (Strength)	จุดอ่อน(Weakness)
<ul style="list-style-type: none"> ๑. ได้รับความร่วมมือจากผู้ปกครองและชุมชนในการอำนวยความสะดวกการจัดกิจกรรมต่างๆ ๒. มีชุมชนเป็นรั้ว 	<ul style="list-style-type: none"> ๑. ประชาชนส่วนใหญ่ในชุมชนประกอบอาชีพเกษตรกรรม เช่นทำสวนยางพารา จึงทำให้โอกาสที่เข้ามามีส่วนร่วมในการทำกิจกรรมกับศูนย์พัฒนาเด็กเล็กน้อยลง ๒. ชุมชนเข้ามามีส่วนร่วมในการจัดการศึกษาน้อย
โอกาส (Opportunities)	อุปสรรค(Threats)
<ul style="list-style-type: none"> ๑. สามารถบริหารจัดการโดยใช้ศูนย์พัฒนาเด็กเล็กเป็นฐาน ๒. ชุมชนช่วยประชาสัมพันธ์กิจกรรมของศูนย์พัฒนาเด็กเล็ก 	<ul style="list-style-type: none"> ๑. ขาดบุคคลากรที่ทำหน้าที่ประสานงานชุมชนโดยตรง

ด้านวิชาการ

จุดแข็ง (Strength)	จุดอ่อน(Weakness)
<ol style="list-style-type: none"> ๑. มีการพัฒนาหลักสูตรให้ทันสมัย ๒. ครูมีความรู้ความสามารถในการจัดการเรียนรู้สำหรับผู้เรียนอย่างหลากหลาย โดยเน้นผู้เรียนเป็นสำคัญ ๓. บุคลากรพร้อมที่จะพัฒนาตนเองให้มีศักยภาพทันยุคทันสมัยอยู่เสมอ ๔. มีการจัดฝึกอบรมหลักสูตรและการจัดทำสื่อให้ทันสมัยอยู่เสมอ ๕. มีการนิเทศภายในติดตามประเมินผล การจัดการเรียนการสอนอย่าง กัลยาณมิตร ๖. มีการพัฒนาผู้เรียนทั้ง ๕ ด้าน 	<ol style="list-style-type: none"> ๑. ระบบการสื่อสารหรือการสั่งงานในศูนย์พัฒนาเด็กเล็ก ยังขาดความต่อเนื่อง
โอกาส (Opportunities)	อุปสรรค(Threats)
<ol style="list-style-type: none"> ๑. นักเรียนมีพัฒนาการครบทั้ง ๕ ด้านเต็มศักยภาพ ๒. ได้รับความไว้วางใจจากผู้ปกครองในการนำบุตรหลานมาศึกษาในศูนย์ฯ ๓. ได้รับความร่วมมือจากหน่วยงานต้นสังกัดและหน่วยงานภายนอกในการช่วยส่งเสริมการจัดกิจกรรมการเรียนรู้ ๔. ความเจริญก้าวหน้าทางด้านเทคโนโลยี ทำให้สามารถแสวงหาความรู้ได้อย่างหลากหลาย 	<ol style="list-style-type: none"> ๑. ขาดระบบการจัดเก็บข้อมูลและเอกสารทางวิชาการ ๒. มีสถานศึกษาทั้งภาครัฐและเอกชนที่กำลังพัฒนาควบคู่กับศูนย์พัฒนาเด็กเล็ก

ด้านการเงิน และพัสดุ

จุดแข็ง (Strength)	จุดอ่อน (Weakness)
<p>๑. ศูนย์พัฒนาเด็กเล็กฯ มีการใช้จ่ายเงินตามแผนพัฒนาการศึกษา โครงการ/กิจกรรมต่างๆมี การเบิกจ่ายอย่างถูกต้องโปร่งใสตรวจสอบได้</p> <p>๒. มีพัสดุครุภัณฑ์ สื่อการเรียนการสอนที่ทันสมัย</p>	<p>๑. ขาดความคล่องตัวในการบริหารงบประมาณ</p> <p>๒. ขั้นตอนในการจัดซื้อจัดจ้างมีความซับซ้อนเพราะผู้ที่กำกับดูแลอยู่ที่ต้นสังกัด</p> <p>๓. ครูผู้ดูแลเด็กที่ผ่านการฝึกอบรมปฏิบัติหน้าที่พัสดุและหัวหน้าพัสดุซึ่งไม่มีความชำนาญ</p>
โอกาส (Opportunities)	อุปสรรค (Threats)
<p>๑. กรมส่งเสริมการปกครองท้องถิ่นให้การสนับสนุนด้านงบประมาณและการจัดกิจกรรมต่างๆของศูนย์พัฒนาเด็กเล็กเป็นอย่างดี</p>	<p>๑. การบริหารจัดการวัสดุและการเงินไม่คล่องตัว</p> <p>๒. ระบบการบริหารจัดการศูนย์พัฒนาเด็กเล็ก</p>

ด้านกิจการนักเรียน

จุดแข็ง (Strength)	จุดอ่อน(Weakness)
<ol style="list-style-type: none"> ๑. มีการจัดกิจกรรมที่เน้นพัฒนาการของเด็กในทุก ๆ ด้านอย่างสม่ำเสมอ ๒. มีการจัดกิจกรรมการเรียนรู้ที่หลากหลายโดยยึดผู้เรียนเป็นสำคัญ ๓. มีโครงการสนับสนุนในการจัดการจัดประสบการณ์การเรียนรู้ที่สามารถพัฒนาตามศักยภาพ ๔. มีการป้องกันให้นักเรียนปลอดภัยจากสิ่งเสพติดส่งเสริมสุขภาพอนามัยและความปลอดภัย 	<ol style="list-style-type: none"> ๑. ศูนย์พัฒนาเด็กเล็ก ร่วมกิจกรรมพิเศษจากหน่วยงานภายนอกและหน่วยงานอื่นๆ มากเกินไปทำให้การพัฒนาทั้ง ๕ ด้านไม่สมดุล
โอกาส (Opportunities)	อุปสรรค (Threats)
<ol style="list-style-type: none"> ๑. สามารถพัฒนาผู้เรียนได้เต็มศักยภาพ ๒. มีงบประมาณให้การสนับสนุนโครงการจากองค์กรปกครองส่วนท้องถิ่น กรมส่งเสริมการปกครองท้องถิ่น และองค์กรเอกชน ๓. ได้รับความไว้วางใจจากหน่วยงานของรัฐและเอกชนให้นำนักเรียนไปแสดงความสามารถ 	<ol style="list-style-type: none"> ๑. ทศนคติของผู้ปกครองที่มีต่อแนวทางการจัดกิจกรรมการจัดประสบการณ์การเรียนรู้ ๒. ผู้ปกครองบางคนปิดกั้นพัฒนาการของผู้เรียนเพราะขาดความเข้าใจในการพัฒนาการดังกล่าว ๓. สภาพครอบครัวที่แตกแยกและครอบครัวที่มุ่งแต่ประกอบอาชีพทำให้เด็กขาดความอบอุ่นขาดการดูแลเอาใจใส่ ๔. สภาพเศรษฐกิจของชุมชนค่อนข้างต่ำผู้ปกครองมีรายได้น้อยจึงไม่สามารถส่งเสริมสนับสนุนบุตรหลานได้อย่างเต็มที่

ด้านบุคลากร

จุดแข็ง (Strength)	จุดอ่อน (Weakness)
<ol style="list-style-type: none"> ๑. บุคลากรมีประสบการณ์ในการจัดการเรียนรู้และมีการพัฒนาตนเองให้มีประสิทธิภาพในการทำงานอยู่เสมอ ๒. จำนวนบุคลากรมีความรู้ความสามารถและเพียงพอต่อจำนวนนักเรียน ๓. บุคลากรมีการใฝ่รู้ ใฝ่เรียนและได้รับการส่งเสริมให้พัฒนาตนเองอย่างต่อเนื่อง ๔. บุคลากรมีความรู้ความสามารถในการเผยแพร่สู่ภายนอก ๕. บุคลากรมีขวัญกำลังใจในการปฏิบัติงาน บุคลากรพร้อมอุทิศตนเพื่อองค์กร 	<ol style="list-style-type: none"> ๑. บุคลากรขาดทักษะในการนำเทคโนโลยีมาใช้ในการจัดประสบการณ์การเรียนรู้ ๒. ครู/ผู้ดูแลเด็ก มีภาระงานหลายอย่างที่รับผิดชอบส่งผลกระทบต่อประสิทธิภาพการปฏิบัติงาน
โอกาส (Opportunities)	อุปสรรค (Threats)
<ol style="list-style-type: none"> ๑. ได้รับการจัดสรรอัตรากำลังจากองค์กรปกครองส่วนท้องถิ่นและกรมส่งเสริมการปกครองท้องถิ่น ๒. ได้รับการพัฒนาการจัดการเรียนรู้และการพัฒนาองค์กรอย่างสม่ำเสมอ ๓. องค์กรบริหารส่วนตำบลหนองปรือได้จัดอัตรากำลังให้เหมาะสม 	<ol style="list-style-type: none"> ๑. บุคลากรขาดการปฏิสัมพันธ์ไปในทางเดียวกัน ๒. บุคลากรขาดการติดตามข่าวสารเหตุการณ์ที่เป็นประโยชน์ต่อตนเองและองค์กร

๑.๘.๑ ข้อเสนอแนะเพื่อพัฒนาศูนย์พัฒนาเด็กเล็กบ้านหนองครก

๑. จัดแหล่งเรียนรู้ทั้งภายในและภายนอกศูนย์พัฒนาเด็กเล็กให้เอื้อต่อการจัดการเรียนการสอนและมีการพัฒนาครบทุกด้าน
๒. มีการพัฒนาหลักสูตรศูนย์พัฒนาเด็กเล็กหลักสูตรภูมิปัญญาท้องถิ่นให้ผู้ปกครองชุมชนมีส่วนร่วมในการจัดการศึกษา ให้มากขึ้น
๓. ชี้แจงให้ผู้ปกครองทราบถึงความสำคัญของการศึกษา ระบบประกัน และการให้ความร่วมมือกับศูนย์พัฒนาเด็กเล็กให้มากยิ่งขึ้น

๑.๘.๒ ทิศทางการพัฒนาคุณภาพและมาตรฐานของศูนย์พัฒนาเด็กเล็กในอนาคต

๑. พัฒนาระบบประกันคุณภาพ ภายในศูนย์พัฒนาเด็กเล็กให้เข้มแข็งโดยจัดให้มีการประเมินตนเอง
๒. สรุปรายงานผลการบริหารจัดการศูนย์พัฒนาเด็กเล็กประจำปี ส่งเสริมการใช้เทคโนโลยีในการจัดประสบการณ์การเรียนรู้
๓. ส่งเสริมการจัดทำหลักสูตรท้องถิ่นบูรณาการในหลักสูตรเศรษฐกิจพอเพียง
๔. พัฒนาระบบการจัดประสบการณ์ที่หลากหลายและเน้นผู้เรียนเป็นสำคัญโดยร่วมกับผู้ปกครองชุมชนหรือหน่วยงานอื่น ในลักษณะของการบูรณาการ
๕. ชี้แจงให้ผู้ปกครองทราบถึงความสำคัญของการศึกษา ระบบประกัน และการให้ความร่วมมือกับศูนย์พัฒนาเด็กเล็กให้มากยิ่งขึ้น

๑.๙ ผลการวิเคราะห์จุดแข็ง จุดอ่อน โอกาส และอุปสรรค (SWOT Analysis)

ศูนย์พัฒนาเด็กเล็กบ้านหนองครกมีสมรรถนะภายในที่เข้มแข็ง และสภาพแวดล้อมภายนอกที่เอื้อต่อการดำเนินกิจการ จึงเป็นภาวะที่เหมาะสมในการกำหนดยุทธศาสตร์เพื่อขยายงาน และสร้างความเจริญเติบโต

การวิเคราะห์ปัจจัยจากสภาพแวดล้อมภายนอก

ปัจจัยด้านสังคมวัฒนธรรม

ประเด็นที่เป็นโอกาส

- ชุมชนมีความสัมพันธ์อันดีกับศูนย์พัฒนาเด็กเล็ก ให้ความร่วมมือ และช่วยเหลือศูนย์พัฒนาเด็กเล็ก ตามศักยภาพของตน
- ชุมชนมีส่วนร่วมในการจัดการศึกษา
- สามารถศึกษาหาความรู้ได้จากภูมิปัญญาท้องถิ่นและแหล่งเรียนรู้ในชุมชน
- คนในชุมชนต่างเชื้อชาติและศาสนา สามารถอยู่ร่วมกันได้อย่างมีความสุข

ประเด็นที่เป็นอุปสรรค

- ผู้ปกครองย้ายที่อยู่อาศัยบ่อย ส่งผลต่อการเรียนของผู้เรียน
- ครอบครัวของผู้เรียนส่วนใหญ่แยกทางกัน ขาดการสนับสนุนในด้านพัฒนาการด้านต่าง ๆ และส่งผลต่อพฤติกรรม
- ผู้เรียนเห็นแบบอย่างที่ไม่ดีของคนในชุมชนแล้วเลียนแบบพฤติกรรมนั้นๆ
- ผู้ปกครองมีระดับการศึกษาที่แตกต่างกัน ทำให้ไม่เข้าใจระบบการจัดประสบการณ์เรียนรู้ของทาง ศูนย์พัฒนาเด็กเล็ก

ปัจจัยด้านเทคโนโลยี

ประเด็นที่เป็นโอกาส

- ศูนย์พัฒนาเด็กเล็ก สามารถได้รับสื่อเทคโนโลยี และการบริการทางด้านไอทีอย่างเต็มที่และทราบข้อมูลข่าวสารได้อย่างรวดเร็ว

ประเด็นที่เป็นอุปสรรค

- ทางบ้านของผู้เรียนบางคน ไม่มีเทคโนโลยีที่ทันสมัย ถ้ามีการบ้านทำให้มีค่าใช้จ่ายสูง
- สื่อและเทคโนโลยีเข้ามามีอิทธิพลต่อพฤติกรรมที่ไม่พึงประสงค์ของผู้เรียน

ปัจจัยด้านเศรษฐกิจ

ประเด็นที่เป็นโอกาส

- มีคณะกรรมการบริหารศูนย์พัฒนาเด็กเล็ก และชุมชนให้การสนับสนุนทางด้านทุนการศึกษา
- ผู้เรียนส่วนใหญ่อาศัยอยู่ในชุมชนใกล้ศูนย์พัฒนาเด็กเล็กทำให้ประหยัดรายจ่ายในการเดินทางมาศูนย์พัฒนาเด็กเล็ก

ประเด็นที่เป็นอุปสรรค

- ค่าครองชีพของผู้ปกครองสูงแต่รายได้ต่ำ ส่งผลให้การสนับสนุนด้านการศึกษาของผู้เรียนมีน้อย ผู้เรียนขาดการสนับสนุนในด้านปัจจัยสี่

การวิเคราะห์ปัจจัยจากสภาพแวดล้อมภายใน

ปัจจัยด้านโครงสร้างและนโยบายของศูนย์พัฒนาเด็กเล็ก

ประเด็นที่เป็นจุดแข็ง

- ศูนย์พัฒนาเด็กเล็กเน้นกิจกรรมที่ทำให้ผู้เรียนได้รับการเรียนรู้ที่หลากหลาย
- โครงสร้างและนโยบายของศูนย์พัฒนาเด็กเล็กมีความชัดเจน
- มีระบบการตรวจสอบติดตามประเมินผลการทำงาน
- ส่งเสริมและพัฒนาศูนย์พัฒนาเด็กเล็กโดยใช้ศูนย์พัฒนาเด็กเล็กเป็นฐานในการบริหารจัดการศึกษาปฐมวัย
- ศูนย์พัฒนาเด็กเล็กส่งเสริมและสนับสนุนให้ผู้เรียนมีสุขภาพดี และอยู่ในสังคมอย่างมีความสุข

ประเด็นที่เป็นจุดอ่อน

- โครงสร้างและนโยบายของศูนย์พัฒนาเด็กเล็กมีการประชาสัมพันธ์ไม่ทั่วถึง

ปัจจัยด้านการให้บริการและคุณลักษณะของผู้เรียน

ประเด็นที่เป็นจุดแข็ง

- ผู้เรียนได้รับการพัฒนาทักษะด้านร่างกาย สังคม อารมณ์-จิตใจ และทักษะชีวิตครบทุกด้าน
- ผู้เรียนได้รับการปลูกฝังในคุณธรรมและจริยธรรมผ่านกิจกรรมการจัดประสบการณ์การเรียนรู้
- ศูนย์พัฒนาเด็กเล็กมีการส่งเสริมผู้เรียนที่มีความสามารถเฉพาะด้านสู่ความเป็นเลิศเหมาะสมตามวัย
- ศูนย์พัฒนาเด็กเล็กมีการจัดการเรียนรู้สู่โลกกว้างเพื่อเพิ่มประสบการณ์ในการเรียนรู้ให้แก่ผู้เรียน

ประเด็นที่เป็นจุดอ่อน

- ผู้เรียนขาดการใฝ่รู้ด้วยตนเอง เนื่องจากมีผู้ปกครองคอยช่วยเหลือไม่ปล่อยให้ฝึกปฏิบัติกิจวัตรประจำวันบางอย่างด้วยตนเองจึงขาดประสบการณ์ตรงในการใฝ่รู้ใฝ่เรียน

ปัจจัยด้านปัจจัยด้านบุคลากร

ประเด็นที่เป็นจุดแข็ง

- มีจำนวนครู/ผู้ดูแลเด็ก มากขึ้นสามารถช่วยในการทำงานได้ดีขึ้น
- มีการบรรจุพนักงานครูเป็นขั้นตอนและมาตรฐานชัดเจน
- บุคลากรมีการพัฒนาตนเองอย่างต่อเนื่อง
- บุคลากรมีขวัญและกำลังใจจากการประเมินผลการดำเนินงานเพื่อรับค่าตอบแทนพิเศษ

ประเด็นที่เป็นจุดอ่อน

- ภาระงานของครู/ผู้ดูแลเด็กมีมากทำให้เตรียมแผนการจัดประสบการณ์และกิจกรรมได้ไม่เต็มที่

ปัจจัยด้านการเงิน

ประเด็นที่เป็นจุดแข็ง

- ได้รับการสนับสนุนงบประมาณจากองค์การบริหารส่วนตำบลหนองปรือและกรมส่งเสริมการปกครองส่วนท้องถิ่นอย่างต่อเนื่อง
- มีระบบการเบิกจ่ายเงินอย่างเป็นขั้นตอน

ประเด็นที่เป็นจุดอ่อน

- งบประมาณสนับสนุนบางกิจกรรมไม่เพียงพอ

ปัจจัยด้านวัสดุอุปกรณ์

ประเด็นที่เป็นจุดแข็ง

- มีงบประมาณเพียงพอสำหรับการพัฒนาอาคารสถานที่และสร้างสิ่งแวดล้อมให้เอื้อต่อการเรียนรู้ทั้งจาก อบต.และกรมส่งเสริมการปกครองส่วนท้องถิ่น

ประเด็นที่เป็นจุดอ่อน

- อาคารเรียนเดิมคับแคบในการจัดการเรียนการสอน เนื่องจากจำนวนเด็กมีแนวโน้มเพิ่มขึ้นทุกปี

ปัจจัยด้านการบริหารจัดการ

ประเด็นที่เป็นจุดแข็ง

- มีความยืดหยุ่นในการบริหารจัดการ ทำให้ทำงานร่วมกันอย่างมีความสุข
- มีการบริหารจัดการโดยใช้ศูนย์พัฒนาเด็กเล็กเป็นฐาน
- ศูนย์พัฒนาเด็กเล็กมีการพัฒนาการบริหารจัดการให้มีมาตรฐานตามระบบการประกันคุณภาพการศึกษาของศูนย์พัฒนาเด็กเล็ก

ประเด็นที่เป็นจุดอ่อน

- ขาดการกำกับติดตามและประเมินผลอย่างเป็นระบบและต่อเนื่อง
- การบริหารงานแต่ละฝ่ายยังไม่เป็นระบบ ต้องอาศัยผู้เชี่ยวชาญจากภายนอกมาช่วยเสริม
- รักษาการหัวหน้าศูนย์พัฒนาเด็กเล็กขาดประสบการณ์ในการบริหารจัดการที่ดี

บทที่ ๒

วิสัยทัศน์ พันธกิจ จุดมุ่งหมายเพื่อการพัฒนา

วิสัยทัศน์

“ เรียนรู้ผ่านการเล่น มุ่งเน้นคุณธรรม สืบสานประเพณี ยึดหลักประชาธิปไตย ”

พันธกิจ

- ๑) จัดกิจกรรมส่งเสริมสุขภาพกาย และสุขภาพจิต
- ๒) จัดกิจกรรมส่งเสริมคุณธรรม จริยธรรม และการอยู่ร่วมกับผู้อื่นได้อย่างมีความสุข
- ๓) จัดกิจกรรมส่งเสริมรักการอ่านและการใช้ภาษา เพื่อการสื่อสารในชีวิตประจำวัน
- ๔) จัดกิจกรรมเสริมสร้างสำนึกในการอนุรักษ์ทรัพยากรธรรมชาติและประเพณีวัฒนธรรมในท้องถิ่น
- ๕) จัดกิจกรรมเสริมสร้างทักษะกระบวนการคิด แก้ปัญหา และการช่วยเหลือตนเองในชีวิตประจำวัน
- ๖) จัดกิจกรรมการเรียนการสอนอย่างหลากหลายโดยเน้นผู้เรียนเป็นสำคัญ
- ๗) จัดบรรยากาศและสภาพแวดล้อมให้เอื้อต่อการเรียนรู้
- ๘) พัฒนาครูและบุคลากรการจัดการศึกษาการปฐมวัย
- ๙) พัฒนาสื่อ แหล่งเรียนรู้ ให้เหมาะสม ปลอดภัยและส่งเสริมพัฒนาการของผู้เรียน
- ๑๐) พัฒนาระบบการบริหารจัดการให้มีประสิทธิภาพ โดยมี ชุมชน ผู้ปกครอง มีส่วนร่วม

จุดมุ่งหมายเพื่อการพัฒนา

- ๑) การพัฒนาการจัดการศึกษาให้บรรลุเป้าหมายหลักสูงสุดระดับปฐมวัยพัฒนาการจัดการเรียนการสอนโดยเน้นผู้เรียนเป็นสำคัญ
- ๒) พัฒนาระบบบริหารและการจัดการของศูนย์พัฒนาเด็กเล็กเป็นไปตามมาตรฐานการการบริหารสถานศึกษา
- ๓) การจัดหาวัสดุ สื่อการเรียนการสอนและครุภัณฑ์ ที่ทันสมัยให้เพียงพอต่อการพัฒนาคุณภาพการศึกษา
- ๔) พัฒนาอาคารสถานที่ และจัดสภาพแวดล้อมทั้งภายใน ภายนอกอาคาร และบริเวณศูนย์ให้เอื้อต่อการใช้ประโยชน์ และการเรียนรู้
- ๕) พัฒนาบุคลากรให้สามารถปฏิบัติงานในหน้าที่ได้อย่างมีประสิทธิภาพ

จุดมุ่งหมายเพื่อการพัฒนา

จุดมุ่งหมายเพื่อการพัฒนา (Goals)	ตัวชี้วัด (KPLs)	ข้อมูลปัจจุบัน (Baseline Data)	ค่าเป้าหมาย (Targets)				
			ปี ๖๑-๖๔	ปี ๖๑	ปี ๖๒	ปี ๖๓	ปี ๖๔
๒) พัฒนาระบบบริหาร และการจัดการ ของศูนย์พัฒนาเด็กเล็ก เป็นไปตาม มาตรฐานการการบริหารสถานศึกษา	๒.๑) บริหารจัดการสานสัมพันธ์ ระหว่าง ครู ผู้ปกครอง คณะกรรมการ และชุมชน -ครู คณะกรรมการฯ ผู้ปกครองและ ผู้มีส่วนร่วม เข้าร่วมประชุม (ประชุมผู้ปกครอง,ประชุมคณะ กรรมการฯ)	๗๓ คน	๓๗ คน	๓๗ คน	๔๔ คน	๕๒ คน	๕๙ คน
๓) การจัดหาวัสดุ สื่อการเรียนการ สอนและครุภัณฑ์ ที่ทันสมัยให้ เพียงพอต่อการพัฒนาคุณภาพ การศึกษา	๓.๑) แนวทางการ พัฒนาวัสดุ สื่อ การเรียนการสอน และครุภัณฑ์ -จำนวนนักเรียนในศูนย์พัฒนาเด็ก เล็กบ้านหนองครกที่ได้ใช้สื่อที่ เพียงพอ เหมาะสม	๕๗ คน	๕๗ คน	๕๗ คน	๕๗ คน	๕๗ คน	๕๗ คน
๔) พัฒนาอาคารสถานที่ และจัด สภาพแวดล้อมทั้งภายใน ภายนอก อาคาร บริเวณศูนย์ให้เอื้อต่อการ ใช้ประโยชน์ และการเรียนรู้	๔.๑) พัฒนาด้านอาคารสถานที่ สภาพแวดล้อมและความปลอดภัย -จำนวนห้องเรียนในศูนย์ฯ ที่ได้รับ การพัฒนา	๓ ห้องเรียน	๔ ห้องเรียน	๔ ห้องเรียน	๔ ห้องเรียน	๔ ห้องเรียน	๔ ห้องเรียน

จุดมุ่งหมายเพื่อการพัฒนา

จุดมุ่งหมายเพื่อการพัฒนา (Goals)	ตัวชี้วัด (KPLs)	ข้อมูลปัจจุบัน (Baseline Data)	ค่าเป้าหมาย (Targets)				
			ปี ๖๑-๖๔	ปี ๖๑	ปี ๖๒	ปี ๖๓	ปี ๖๔
๕) พัฒนาบุคลากรให้สามารถปฏิบัติงาน ในหน้าที่ได้อย่างมีประสิทธิภาพ	๕.๑) ส่งเสริมให้บุคลากรมีการพัฒนา โดยการจัดโครงการให้ผู้ดูแลเด็กได้เข้า ร่วมการอบรม/สัมมนาและศึกษาดูงาน -ครูผู้เข้าร่วมฝึกอบรม ๒๐ ชั่วโมง/คน/ปี ๕.๒) เงินเดือนครู/สวัสดิการต่าง ๆ -ครูที่ได้รับเงินเดือนและสวัสดิการ	๒๐ ชม./คน จำนวน ๓ คน	๓ คน	๓ คน	๓ คน	๓ คน	๓ คน
		๓ คน	๓ คน	๓ คน	๓ คน	๓ คน	

รายละเอียดตัวชี้วัด

- **ตัวชี้วัด ๑.๑) ส่งเสริมให้นักเรียนมีพัฒนาการที่เหมาะสมกับวัย จัดกิจกรรมเพื่อให้เด็กมีพัฒนาการทางด้านร่างกาย อารมณ์ จิตใจ สังคม และสติปัญญา**
- ขอบเขตความหมาย นักเรียนในศูนย์พัฒนาเด็กเล็กบ้านหนองครก
- หน่วยวัด คน
- เป้าหมาย/เกณฑ์ (ปี ๒๕๖๑-๒๕๖๔) ทุกคน
- วิธีการคำนวณ แบบประเมิน/หาผลรวม
- ข้อมูลปัจจุบัน (ข้อมูลพื้นฐาน) ๕๗ คน
- แหล่งข้อมูล/วิธีการเก็บรวบรวมข้อมูล ศูนย์พัฒนาเด็กเล็กบ้านหนองครก/ส่วนการศึกษา
- ความถี่ในการเก็บรวบรวมข้อมูล/รายงาน ภาคเรียนละครั้ง
-
- **ตัวชี้วัด ๑.๒) ส่งเสริมสุขภาพนักเรียน**
- ขอบเขตความหมาย นักเรียนในศูนย์พัฒนาเด็กเล็กบ้านหนองครก
- หน่วยวัด คน
- เป้าหมาย/เกณฑ์ (ปี ๒๕๖๑-๒๕๖๔) ทุกคน
- วิธีการคำนวณ แบบประเมิน/หาผลรวม
- ข้อมูลปัจจุบัน (ข้อมูลพื้นฐาน) ๕๗ คน
- แหล่งข้อมูล/วิธีการเก็บรวบรวมข้อมูล ศูนย์พัฒนาเด็กเล็กบ้านหนองครก/ส่วนการศึกษา
- ความถี่ในการเก็บรวบรวมข้อมูล/รายงาน ภาคเรียนละครั้ง
-
- **ตัวชี้วัด ๑.๓) พัฒนาคุณธรรมนักเรียน**
- ขอบเขตความหมาย นักเรียนในศูนย์พัฒนาเด็กเล็กบ้านหนองครก
- หน่วยวัด คน
- เป้าหมาย/เกณฑ์ (ปี ๒๕๖๑-๒๕๖๔) ทุกคน
- วิธีการคำนวณ แบบประเมิน/หาผลรวม
- ข้อมูลปัจจุบัน (ข้อมูลพื้นฐาน) ๕๗ คน
- แหล่งข้อมูล/วิธีการเก็บรวบรวมข้อมูล ศูนย์พัฒนาเด็กเล็กบ้านหนองครก/ส่วนการศึกษา
- ความถี่ในการเก็บรวบรวมข้อมูล/รายงาน ภาคเรียนละครั้ง

- **ตัวชี้วัด ๑.๔) ส่งเสริมความรู้อนุรักษ์ ด้านศิลปะ วัฒนธรรม ประเพณี ภูมิปัญญาท้องถิ่น**
ปรัชญาเศรษฐกิจพอเพียง
 ขอบเขตความหมาย นักเรียนในศูนย์พัฒนาเด็กเล็กบ้านหนองครก
 หน่วยวัด คน
 เป้าหมาย/เกณฑ์ (ปี ๒๕๖๑-๒๕๖๔) ทุกคน
 วิธีการคำนวณ แบบประเมิน/หาผลรวม
 ข้อมูลปัจจุบัน (ข้อมูลพื้นฐาน) ๕๗ คน
 แหล่งข้อมูล/วิธีการเก็บรวบรวมข้อมูล ศูนย์พัฒนาเด็กเล็กบ้านหนองครก/ส่วนการศึกษา
 ความถี่ในการเก็บรวบรวมข้อมูล/รายงาน ภาคเรียนละครั้ง
- **ตัวชี้วัด ๒.๑) การบริหารจัดการ สานสัมพันธ์ ระหว่าง ครู ผู้ปกครอง คณะกรรมการและชุมชน**
 ขอบเขตความหมาย จำนวนครั้งที่ครู คณะกรรมการ ผู้ปกครองและผู้มีส่วนร่วมจัดประชุม
 หน่วยวัด ครั้ง
 เป้าหมาย/เกณฑ์ (ปี ๒๕๖๑-๒๕๖๔) ๒๔
 วิธีการคำนวณ แบบสำรวจ / หาผลรวม
 ข้อมูลปัจจุบัน (ข้อมูลพื้นฐาน) ๗๓ คน
 แหล่งข้อมูล/วิธีการเก็บรวบรวมข้อมูล ศูนย์พัฒนาเด็กเล็กบ้านหนองครก/ส่วนการศึกษา
 ความถี่ในการเก็บรวบรวมข้อมูล/รายงาน ภาคเรียนละครั้ง
- **ตัวชี้วัด ๓.๑) แนวทางการ พัฒนาวัสดุ สื่อการเรียนการสอน และครุภัณฑ์**
 ขอบเขตความหมาย นักเรียนในศูนย์พัฒนาเด็กเล็กบ้านหนองครก
 หน่วยวัด คน
 เป้าหมาย/เกณฑ์ (ปี ๒๕๖๑-๒๕๖๔) ทุกคน
 วิธีการคำนวณ แบบสำรวจ / หาผลรวม
 ข้อมูลปัจจุบัน (ข้อมูลพื้นฐาน) ๕๗ คน
 แหล่งข้อมูล/วิธีการเก็บรวบรวมข้อมูล ศูนย์พัฒนาเด็กเล็กบ้านหนองครก/ส่วนการศึกษา
 ความถี่ในการเก็บรวบรวมข้อมูล/รายงาน ภาคเรียนละครั้ง
- **ตัวชี้วัด ๔.๑) พัฒนาด้านอาคารสถานที่ สภาพแวดล้อมและความปลอดภัย**
 ขอบเขตความหมาย นักเรียนในศูนย์พัฒนาเด็กเล็กบ้านหนองครก
 หน่วยวัด ครั้ง
 เป้าหมาย/เกณฑ์ (ปี ๒๕๖๑-๒๕๖๔) ๔
 วิธีการคำนวณ แบบสำรวจ/หาผลรวม
 ข้อมูลปัจจุบัน (ข้อมูลพื้นฐาน) ๕๗ คน
 แหล่งข้อมูล/วิธีการเก็บรวบรวมข้อมูล กิจกรรมการพัฒนาศูนย์เด็กเล็กบ้านหนองครก
 ความถี่ในการเก็บรวบรวมข้อมูล/รายงาน ปีงบประมาณละครั้ง
- **ตัวชี้วัด ๕.๑) การส่งเสริมศักยภาพบุคลากรมีการพัฒนาโดยการจัดโครงการให้ผู้ดูแลเด็กได้เข้าร่วมการอบรม/สัมมนาและศึกษาดูงาน**

ขอบเขตความหมาย ครูเข้าร่วมฝึกอบรม ๒๐ ชั่วโมง/คน/ปี
 หน่วยวัด คน
 เป้าหมาย/เกณฑ์ (ปี ๒๕๖๑-๒๕๖๔) ๓ คน
 วิธีการคำนวณ แบบสำรวจ/หาผลรวม
 ข้อมูลปัจจุบัน (ข้อมูลพื้นฐาน) ๓ คน
 แหล่งข้อมูล/วิธีการเก็บรวบรวมข้อมูล ศูนย์พัฒนาเด็กเล็กบ้านหนองครก/ส่วนการศึกษา
 ความถี่ในการเก็บรวบรวมข้อมูล/รายงาน ภาคเรียนละ ๒ ครั้ง

➤ ตัวชี้วัด ๕.๒) เงินเดือนครู/สวัสดิการต่าง ๆ

ขอบเขตความหมาย ครู
 หน่วยวัด คน
 เป้าหมาย/เกณฑ์ (ปี ๒๕๖๑-๒๕๖๔) ทุกคน
 วิธีการคำนวณ แบบสำรวจ/หาผลรวม
 ข้อมูลปัจจุบัน (ข้อมูลพื้นฐาน) ๓ คน
 แหล่งข้อมูล/วิธีการเก็บรวบรวมข้อมูล ศูนย์พัฒนาเด็กเล็กบ้านหนองครก/ส่วนการศึกษา
 ความถี่ในการเก็บรวบรวมข้อมูล/รายงาน ปีละครั้ง

บทที่ ๓

ยุทธศาสตร์และแนวทางการพัฒนา

ยุทธศาสตร์	กลยุทธ์	หน่วยงานที่รับผิดชอบ
๑) ยุทธศาสตร์การพัฒนากิจการศึกษาระดับปฐมวัย พัฒนาการจัดกิจกรรมการเรียนการสอนโดยเน้นผู้เรียนเป็นสำคัญ	๑.๑) ส่งเสริมให้นักเรียนมีพัฒนาการที่เหมาะสมกับวัยจัดกิจกรรมเพื่อให้เด็กมีพัฒนาการทางด้านร่างกาย อารมณ์ จิตใจ สังคม และสติปัญญา ๑.๒) ส่งเสริมสุขภาพนักเรียน ๑.๓) พัฒนาคุณธรรมนักเรียน ๑.๔) ส่งเสริมความรู้ด้านอนุรักษ ศิลปะ วัฒนธรรม ประเพณี ภูมิปัญญาท้องถิ่นปรัชญาเศรษฐกิจพอเพียง ทรัพยากรธรรมชาติและสิ่งแวดล้อม	แผนงานการศึกษา อบต.หนองปรือ
๒) ยุทธศาสตร์การพัฒนาระบบการบริหารและการจัดการของศูนย์พัฒนาเด็กเล็ก เป็นไปตามมาตรฐานการบริหารสถานศึกษา	๒.๑) บริหารจัดการ สานสัมพันธ์ ระหว่าง ครู ผู้ปกครอง คณะกรรมการและชุมชน	แผนงานการศึกษา อบต.หนองปรือ
๓) ยุทธศาสตร์ การจัดหาวัสดุ สื่อการเรียนการสอนและครุภัณฑ์ ที่ทันสมัยให้เพียงพอต่อการพัฒนาคุณภาพการศึกษา	๓.๑) พัฒนา วัสดุ สื่อการเรียนการสอน และครุภัณฑ์	แผนงานการศึกษา อบต.หนองปรือ
๔) ยุทธศาสตร์การพัฒนาอาคารสถานที่และจัดสภาพแวดล้อมทั้งภายในภายนอกอาคารเรียนและบริเวณศูนย์ฯ ให้เอื้อต่อการใช้ประโยชน์ และการเรียนรู้	๔.๑) พัฒนาด้านอาคารสถานที่ สภาพแวดล้อมและความปลอดภัย	แผนงานการศึกษา อบต.หนองปรือ
๕) ยุทธศาสตร์การพัฒนาบุคลากรให้สามารถปฏิบัติงานในหน้าที่ได้อย่างมีประสิทธิภาพ	๕.๑) ส่งเสริมให้บุคลากรมีการพัฒนาโดยการจัดโครงการให้ผู้ดูแลเด็กได้เข้าร่วมการอบรม/สัมมนาและศึกษาดูงาน ๕.๒) เงินเดือนครู/สวัสดิการต่าง ๆ	แผนงานการศึกษา อบต.หนองปรือ

บทที่ ๔

การติดตามและประเมินผล การนำแผนยุทธศาสตร์การพัฒนาศึกษาไปสู่การปฏิบัติ

๔.๑ คณะกรรมการติดตามและประเมินผลการนำแผนยุทธศาสตร์การพัฒนา ไปสู่การปฏิบัติ

คณะกรรมการติดตามและประเมินผลการนำแผนยุทธศาสตร์การพัฒนาศึกษาไปสู่การปฏิบัติ ดังนี้

๑. นายสมคิด	สิทธิชัย	ประธาน
๒. พระครูวิมลกิจจานุยุต		กรรมการ
๓. นางวันดี	ภิรมย์	กรรมการ
๔. นางสาวนุชรี	เทพรัตน์	กรรมการ
๕. ว่าที่ร.ต.หญิงกาญจนา ทองขาว		กรรมการ
๖. นายสัมฤทธิ์	สุขดำ	กรรมการ
๗. นายพิน	ศรีเรือง	กรรมการ
๘. นายวิโส	นาทอง	กรรมการ
๙. นายธนบดี	นาคจันทร์	กรรมการ
๑๐. นายสุบินชา	ชวงค์	กรรมการ
๑๑. นางสาวจิตติมา	สังข์สุวรรณ	กรรมการ
๑๒. นางประคอง	เรียบร้อย	กรรมการ
๑๓. นางอุไร	แพงมี	กรรมการ
๑๔. นางสาวเสาวลี	ปลอดเถาว์	กรรมการ
๑๕. นางศรีสาคร	ทองบัว	กรรมการและเลขานุการ

ทั้งนี้ ให้คณะกรรมการติดตามและประเมินผลการนำแผนยุทธศาสตร์การพัฒนาศึกษาไปสู่การปฏิบัติ มีอำนาจหน้าที่ ดังนี้

๑. กำหนดแนวทาง วิธีการในการติดตามและประเมินผล
๒. ดำเนินการติดตามและประเมินผล
๓. รายงานผลและเสนอความคิดเห็นซึ่งได้จากการติดตามและประเมินผลฯ ต่อผู้อำนวยการสถานศึกษา เพื่อให้ผู้อำนวยการสถานศึกษา เสนอต่อคณะกรรมการสถานศึกษาฯ คณะกรรมการศึกษาขององค์กรปกครองส่วนท้องถิ่น ผู้บริหารท้องถิ่น และประกาศผลการติดตามและประเมินผลฯ ให้ประชาชนในท้องถิ่นทราบโดยทั่วกันอย่างน้อยภาคเรียนละ ๑ ครั้งทั้งนี้ให้ปิดประกาศโดยเปิดเผยไม่น้อยกว่า ๓๐ วัน
๔. แต่งตั้งคณะอนุกรรมการหรือคณะทำงานเพื่อช่วยปฏิบัติงานตามที่เห็นสมควร

๔.๒ วิธีการติดตามและประเมินผลและผลการนำแผนยุทธศาสตร์การพัฒนา ไปสู่การปฏิบัติ

ในการดำเนินการตามแผน / โครงการ/กิจกรรม ของแต่ละฝ่ายนั้น คณะกรรมการบริหารศูนย์พัฒนาเด็กเล็ก รักษาการหัวหน้าศูนย์พัฒนาเด็กเล็ก หัวหน้างาน จะเป็นผู้กำกับดูแลกิจกรรมต่าง ๆ ของโครงการตามความรับผิดชอบให้เป็นไปตามวัตถุประสงค์และเป้าหมายที่กำหนด รวมถึงงบประมาณและระยะเวลาการดำเนินงาน โดยจะทำการประเมินผลสำเร็จเป็นรายโครงการ และประเมินผลสำเร็จของทุกจุดมุ่งหมายเพื่อการพัฒนาว่าเป็นไปตามเป้าหมายที่กำหนดหรือไม่ ทั้งนี้ควรประเมินผลทั้งระบบ กล่าวคือ ประเมินทั้งปัจจัยที่ใช้กระบวนการดำเนินการ ผลผลิตที่ได้รับ และผลลัพธ์ที่เกิดขึ้น เพื่อจะได้ทราบถึงปัญหา อุปสรรคที่เกิดขึ้น สำหรับนำไปใช้เป็นข้อมูลประกอบการกำหนดแนวทางในการแก้ไขปัญหาต่อไป

๔.๓ ระยะเวลาในการติดตามและประเมินผลการนำแผนยุทธศาสตร์การพัฒนาไปสู่การปฏิบัติ

กระบวนการติดตามและประเมินผลโครงการ เป็นขั้นตอนที่สำคัญของการดำเนินโครงการ เพราะจะส่งผลให้ผู้จัดทำโครงการสามารถประเมินผลลัพธ์ / ผลผลิตที่เกิดขึ้นจากโครงการ ว่าได้ผลบรรลุตามวัตถุประสงค์ที่กำหนดไว้หรือไม่ รวมถึงสภาพปัญหาหรืออุปสรรคที่เกิดขึ้นระหว่างดำเนินโครงการ ข้อมูลเหล่านี้ผู้จัดทำสามารถใช้ในการประเมิน เพื่อปรับปรุงให้การนำกิจกรรมต่าง ๆ ในโครงการไปปฏิบัติในครั้งต่อไปได้อย่างมีประสิทธิภาพมากที่สุด

เพื่อความสะดวกในการติดตามและประเมินผลโครงการต่าง ๆ ศูนย์พัฒนาเด็กเล็กบ้านหนองครก องค์การบริหารส่วนตำบลหนองปรือ ดำเนินงานในแต่ละโครงการด้วยวงจรคุณภาพของวงจรเดมิ่ง PDCA โดยมอบหมายให้คณะกรรมการการประเมินที่ประกอบด้วยคณะกรรมการบริหารศูนย์พัฒนาเด็กเล็ก รักษาการหัวหน้าศูนย์พัฒนาเด็กเล็ก หัวหน้างานเป็นคณะทำงานการติดตามและประเมินผล

ภาคผนวก

คณะผู้จัดทำ

- | | | |
|-----------------|------------|---------------------------------------|
| ๑. นางศรีสาคร | ทองบัว | รก.ในตำแหน่งหัวหน้าศูนย์พัฒนาเด็กเล็ก |
| ๒. นางอุไร | แพงมี | ครูผู้ดูแลเด็กหัวหน้างานวิชาการ |
| ๓. นางสาวเสาวลี | ปลอดเถาว์ | ผู้ช่วยครูผู้ดูแลเด็ก |
| ๔. นางสาวสุภาพร | อินแก้วศรี | ผู้ช่วยนักวิชาการการศึกษา |

คณะที่ปรึกษา

๑. นายณัฐพล พักตร์จันทร์ หัวหน้าสถานศึกษา ประธานที่ปรึกษา
๒. นางสาวสุกัญญา รามรังษฤษฎ์ เจ้าหน้าที่วิเคราะห์นโยบายและแผน ที่ปรึกษา

